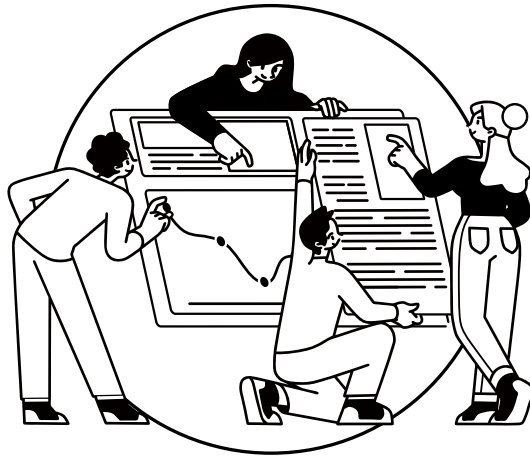


지속가능한 청년과 대한민국을 위한,

# 청년백서



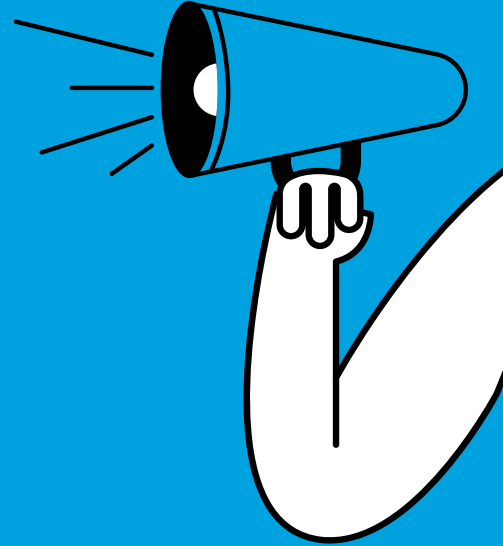


## UN-SDGs

1. 모든 곳에서 모든 형태의 빈곤 종식
2. 기아종식, 식량 안보와 영양 상태 개선의 달성 및 지속 가능 농업 강화
3. 모든 사람의 건강한 삶을 보장하고 웰빙 증진
4. 모두를 위한 포용적이고, 공평한 양질의 교육을 보장 및 평생 교육 기회 증진
5. 양성 평등 달성 그리고 모든 여성과 소녀의 역량 강화
6. 모두를 위한 식수와 위생시설 접근성 및 지속 가능한 관리 확립
7. 모든 사람에게 적당한 가격의 신뢰할 수 있으며, 지속 가능한 현대식 에너지원 보장
8. 모두를 위해 지속적이고, 포용적이며, 지속 가능한 경제 성장, 완전하고, 생산적인 고용과 양질의 일자리를 증진
9. 건실한 사회기반시설 구축, 포용적이고 지속 가능한 산업화 진흥 및 혁신
10. 국내 및 국가 간 불평등 감소
11. 포용적이고 안전하며 회복력 있고 지속 가능한 도시와 거주지 조성
12. 지속 가능한 소비 및 생산 패턴 확립
13. 기후 변화와 그 영향에 대처하기 위한 신속한 대응
14. 지속가능발전을 위한 해양, 바다, 해양자원 보존과 지속 가능한 이용
15. 육상생태계 보호와 복구 및 지속 가능한 수준에서의 사용 증진 및 산림의 지속 가능한 관리, 사막화 방지, 토지 황폐화 중단 및 회복, 생물다양성 손실 중단
16. 지속 가능 발전을 위한 평화롭고, 포용적인 사회 증진, 모두에게 정의로운 사법제도에 대한 접근 제공, 모든 수준에서 효과적이고 책무성 있는 포용적인 제도 구축
17. 이행수단 강화 및 지속가능발전을 위한 글로벌 파트너십 강화

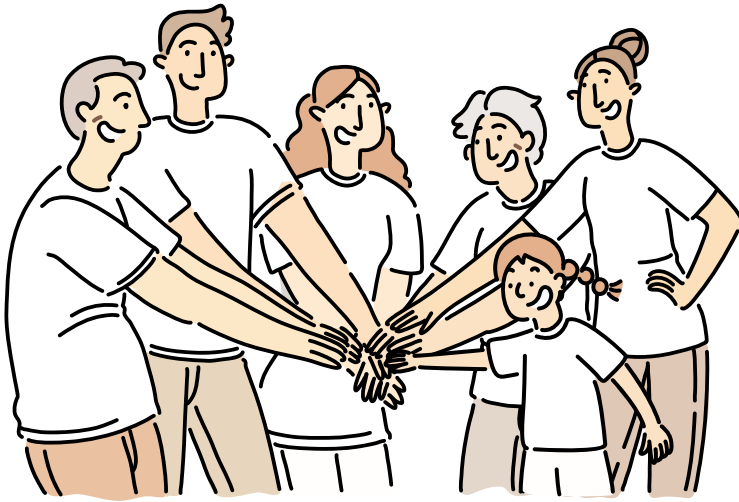


# Y-SDGs Korea



1. 빈곤 퇴치에 대한 자발적 노력
2. 영양균형 및 식량안보 인지 제고
3. 건강한 삶과 웰빙 문화 보장
4. 양질의 교육 및 학습환경 조성
5. 모든 곳에서의 성평등
6. 수자원 절약 및 수질 오염 방지
7. 에너지 절약 및 전환 촉진
8. 청년의 구직 및 노동환경 개선과 사회적 경제 참여
9. 사회문제 해결을 위한 지원사업 및 기반시설 실효성 강화
10. 모든 유형의 차별 및 불평등 해소
11. 안전하고 포용적인 도시 공동체 조성
12. 책임감 있는 소비와 양식의 생활화
13. 공세적 기후 대응
14. 해양폐기물 발생 예방 및 해양생태계 보전
15. 생명 존엄의 인지 및 육상생태계 보전
16. 정의롭고 평화로운 청년문화 조성 및 제도 구축
17. Y-SDGs Korea 이행과 달성을 위한 협력 활성화

UN-SDGs와 K-SDGs의 각 의제를 청년세대의 관점에서 재조명한 후 계승, 보완하여 청년사회에 근거한 세부목표를 창안하였습니다.



# 1

## 빈곤 퇴치에 대한 자발적 노력

### 세부목표 및 지표

1.1 \*국민 최저선 및 \*차상위 빈곤 뿐만 아니라 \*상대적 빈곤을 예방하기 위해 계획적 소비 및 저축을 실천하고, 중장기적 자산 관리에 대한 지식을 함양한다.

저축 및 투자 참여 비율

1.2 \*취약계층, 특히 청년 지원 정책에 대한 정보를 공유하거나 기부, 캠페인 참여, 봉사 등 빈곤 퇴치를 위한 활동에 동참한다.

연 2회 이상

1.3 높은 소비자 물가에 능동적으로 대응하기 위해 대학 및 지역사회 \*생활협동조합에 동참한다.

생활협동조합의 수, 생활협동조합의 조합원 수

1.4 \*1인 가구(특히 청년 1인가구) 주거 및 소득 빈곤을 개선하는 중앙정부 및 지방자치단체의 복지정책에 관심을 갖고 수정, 보완, 개선이 필요한 요소들을 \*제언한다.

청년 1인 가구 빈곤율



# 2

## 영양균형 및 식량안보 인지 제고

### 세부목표 및 지표

2.1 균형 잡힌 영양소 섭취를 위해 식품 영양에 대한 지식을 함양하고 과일, 채소 및 제철 음식을 포함한 식단을 구성한다.

청년 영양 섭취 부족자 비율

2.2 \*푸드마켓, \*푸드뱅크, \*공유냉장고, \*관련 어플리케이션 등 취약계층, 특히 청년의 식량 접근방법에 대한 정보를 공유하고 그 활용률을 제고한다.

식량공유 채널 이용자수

2.3 국가 \*식량자급률 향상을 위한 \*영농인의 필요를 인지하고 현황 개선을 위한 활동을 지지한다.

식량자급률, 영농후계자 수

2.4 주말 농장, 텃밭 가꾸기, \*도시 농업 참여를 통해 농업의 가치에 공감하고 \*로컬푸드 생산과 소비에 동참한다.

로컬푸드 시장규모, 로컬푸드 유통율

2.5 전통적 농업의 한계를 극복하기 위해 \*스마트팜 창업 및 생산품 구매로 농업 혁신을 촉진한다.

스마트팜 창업 수



# 3

## 건강한 삶과 웰빙 문화 보장

### 세부목표 및 지표

3.1 주체적이고 건강한 삶에 대한 인식을 정립하고, 알코올 및 약물, 도박, 담배, 스마트폰 등 중독 예방 및 개입 프로그램에 참여한다.

각 분야의 중독자 비율 / 프로그램 참여율

3.2 성적 자기결정권과 올바른 피임법 및 성병 예방법을 숙지하고 실천한다.

피임인식실태조사

3.3 1일 권장 수면량, 식사량, 운동량을 준수하고 주기적인 건강검진을 수검하여 건강한 심신을 유지한다.

청년 수면시간, 식사량, 운동량, 청년 건강검진율

3.4 학업 및 성취 스트레스, 일률적이고 왜곡된 사회의 미적 가치관으로 인한 섭식장애, 신체이형장애 등을 인지하고 유일무이한 존재로서 자신의 존엄을 자각한다.

섭식장애 진료통계

3.5 정신건강의학과, 상담센터 등 정신건강 관련 기관 내담에 대한 인식을 개선하고 방문을 권장한다.

청년 행복지수, 청년 여가활동시간

3.6 충분한 여가시간을 확보하고 스트레스 관리를 통해 건강한 자아를 확립한다.

정신건강현황 예비조사 (국립정신건강센터)

3.7 우울증 등으로 삶을 지속하기 어렵거나 스스로를 해치고 싶을 때 가족이나 친구, 혹은 생명의 전화 (1588-9191)에 도움을 요청하고 이러한 상황의 주변인이 있는지 관심을 가지고 적극적인 도움의 손길을 내민다.

\*청년 자살률 및 자살시도율



# 4

## 양질의 교육 및 학습환경 조성

### 세부목표 및 지표

4.1 청년이 \*자아실현을 위해 \*학습할 권리와 기회를 가졌음을 인지하며, \*청년정책을 다루는 위원회에 청년들이 일정 비율 이상을 구성하여 청년 교육 개선 정책이 적극적으로 반영될 수 있도록 목소리를 낸다.

위원회 중 청년 위원 비율

4.2 교육시설 내 장애여부 및 국적과 관련 없이 모두가 \*양질의 교육을 받을 수 있도록 지체 장애인의 이동 및 비대면 학습 시 시청각장애인이 겪는 어려움, 외국인 학생의 정보 접근성 한계를 인식하여 이동보조, 학습자료 공유, 대필 등을 통해 이들의 학습 및 학교생활을 보조한다.

장애/외국인 학생 도우미 비율

4.3 \*교육 기회의 균등을 보장하고 모든 청년들이 경제적 배경과 무관하게 고등교육을 받을 수 있도록 학자금 대출 금리 인하와 장학금 지원 확대를 추구한다.

학자금 대출 금리, 전체 고등교육자 대비 장학금 수혜자 비율

4.4 성숙하고 책임감 있는 시민으로 거듭나기 위해 도서관, \*OCW(OpenCourseWare) 등을 활용하여 자기계발과 역량강화를 노력한다.

생활비 중 학습비 지출 비율, 자기계발 투자 시간

4.5 학습 공동체 구성원이 가르치고 배우며 서로 성장하는 장점을 인식하고 학회, 동아리, 멘토링, 교육봉사, 스터디그룹 등 관심 있는 학습 커뮤니티에 정기적으로 참여한다.

1개 이상의 학습 공동체에 소속

4.6 생활 법률, 경제 상식 등 일상생활과 직결된 지식의 필요성을 인지하고 지원정책을 적극 활용한다.

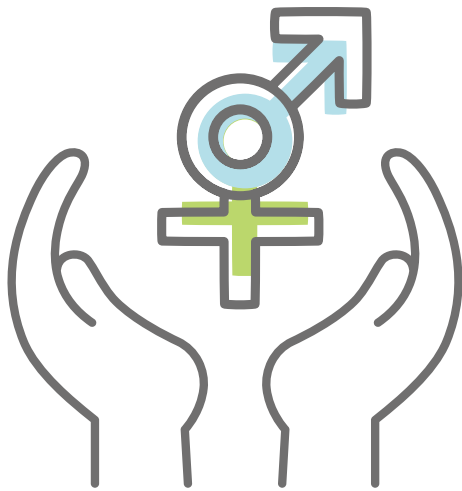
법률구조공단 내담/상담 비율

4.7 세계-국가-지역의 상호 연결성을 인지하고 대응하기 위해 세계시민적 소양을 배양한다.

\*세계시민교육(GCED) 또는 \*지속가능발전교육(ESD) 이수한 청년의 수

4.8 대학교육, 기술교육, 직업교육, 정보화교육을 적극 활용하고 기술적, 직업적 능력을 향상시키기 위한 정책 및 지원을 추구한다.

지역/ 소속기관 별 프로그램 개수 및 참여율



# 5

## 모든 곳에서의 성평등

### 세부목표 및 지표

5.1 정기적으로 성평등에 대해 토의하는 동아리, 동호회, 학회, 포럼 등 모임을 마련하거나 적극적으로 참여하여 모든 사람이 성평등에 대한 올바른 인식을 갖도록 주도한다.

성평등 인식조사, 젠더 인식조사

5.2 \*성인지 증진을 위한 교육과 캠페인에 동참하여 성장과정과 사회적으로 학습된 성 역할에 대한 고정관념을 탈피한다.

성인지 교육 수강 청년 비율

5.3 가정 및 소속 공동체 내에서 모든 세대가 성인지를 향상시킬 수 있도록 소통과 실천을 통해 \*성평등 문화를 주도한다.

국가 성평등 지수 향상

5.4 올바른 성문화 형성을 위해 청년 스스로 \*성상품화 콘텐츠의 소비와 생산을 지양 및 근절한다.

관련 기관 신고 및 규제 건수

5.5 모든 사람의 \*신체적 자기결정권에 대한 올바른 정보를 학습하고, 성별에 상관없이 임신과 \*출생, 피임과 낙태에 대한 인식과 법령 개선을 토의하고 실행을 촉구한다.

성적 의사결정 관련 의정 활동 횟수

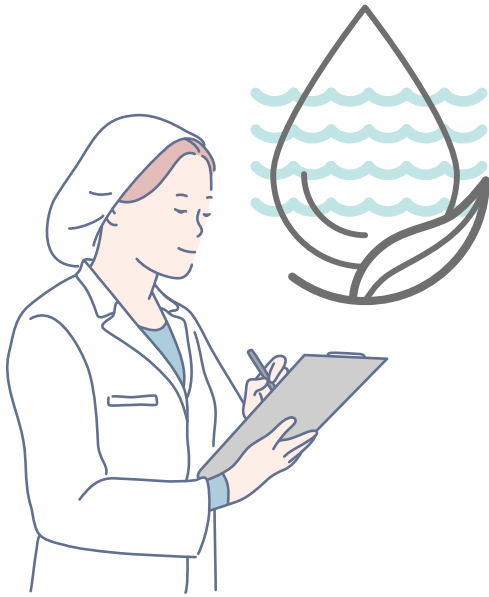
5.6 성 범죄가 인격을 살해하는 중대 행위임을 인지하고 소속 공동체 내 \*성범죄 예방 및 피해자 지원과 가해자 엄중 처벌을 위한 규칙 수립과 제도 운영에 목소리를 낸다.

소속 단체 내 성범죄 대응 매뉴얼 유무

5.7 성범죄 피해 사실 유출, 정보 수집 및 보관, 재생산 및 배포, 신원 특정 시도, 피해자에 대한 책임 전가, 힐난과 추측, 사건 은폐 강요 등의 행위가 2차 가해임을 인지하고 발견 즉시 신고하는 문화를 조성한다.

소속 단체 내 성범죄 대응 매뉴얼 유무





# 6

## 수자원 절약 및 수질 오염 방지

### 세부목표 및 지표

6.1 한국의 \*1인당 1일 물 사용량이 세계 최상위권임을 인지하고, 양치컵 사용, 샤워시간 줄이기, 물 받아 사용하며 재이용하기, 빨래 모아하기, 누수 점검하기 등 일상에서 할 수 있는 물 절약을 적극 실천한다.

1인당 1일 물 사용량

6.2 물 사용 제품 구매 시 물 사용량을 절감할 수 있는 식기세척기나 세탁기 등을 선택한다.

1인당 1일 물 사용량

6.3 절수형 수도꼭지, 절수형 양변기, \*중수도, \*우수활용시설과 같은 설비의 설치 및 활용을 촉구한다.

절수/중수/우수 시설 보급률

6.4 취약계층을 포함한 모두가 건강하고 안전한 물을 이용하고 공중위생에 접근할 수 있도록 정부 및 지자체의 \*상하수도 보급 및 정비, 엄격한 관리를 촉구한다.

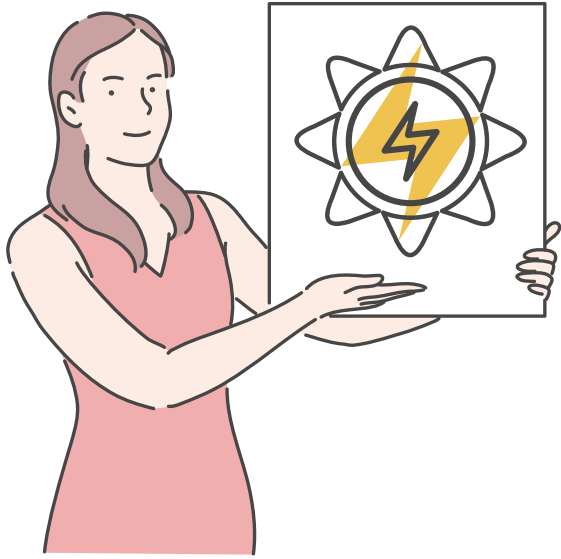
\*물 공급 안전율, \*상하수도 보급률, 노후 상하수도 정비율

6.5 음식물 쓰레기, 담배꽂초, 생리대, 물티슈, 미사용 약품 등 모든 종류의 수질 오염원이 생태계 전반에 미치는 악영향을 인지하고 이를 올바르게 폐기하며, 친환경세제를 사용하며 일상생활 속에서도 수질오염을 최소화한다.

하수 생활용수 기준 수질

6.6 습지, 강, 호수 등 수생태계를 보전하기 위해 지역사회 수질개선 및 하천관리, 생태하천 복원 활동에 참여한다.

시민참여를 통해 관리한 하천의 수



# 7

## 에너지 절약 및 전환 촉진

### 세부목표 및 지표

7.1 일상에서 에너지 절약을 적극 실천한다. 적정 온도를 준수할 위해 적절한 옷차림을 갖추고 창문이나 문을 통한 공기의 누출을 막아 냉난방기 사용을 최소화한다. (여름철 24~26도, 겨울철 20~22도) 일조량이 충분한 낮 시간대에는 전등 사용을 최소화하고 퇴실 시 소등한다. 더불어 사용하지 않는 플러그는 뽑아 둔다.

1인당 전력소비량

7.2 노후화된 가전제품을 에너지 효율 제품으로 교체하고, 차량 구매 및 렌트 시 에너지 효율성, 연비를 고려한다.

가정 내 \*에너지 효율 제품 비율, \*친환경 자동차 비율

7.3 운송 분야 에너지 감축을 위해 해외 제품보다 국산 및 지역 제품을 우선 구매하는 등 항공 탑승 이용을 자제한다.

해외 운송 제품 및 서비스 이용 횟수

7.4 \*화석 에너지가 경제, 사회, 환경에 미치는 효과를 인지하고, 해외 \*화석 연료 투자 철회 요구 등 화석 연료 사용을 줄이기 위한 공동 행동을 선도한다.

\*화석 에너지 의존도

7.5 \*재생에너지의 파급 효과를 인지하고 \*RE100과 같은 재생에너지를 사용하는 기업의 제품을 우선 구매하는 등 재생에너지 사용을 적극 지지한다.

1차 에너지 대비 \*재생에너지 비중(%)



# 8

## 청년의 구직 및 노동 환경 개선과 사회적 경제 참여

### 세부목표 및 지표

8.1 개인의 직무능력향상 및 구직환경 개선을 위해 \*청년 고용 및 창업 지원정책에 적극 참여한다.  
고용 및 창업 지원 정책 참여율

8.2 \*노동 권익에 대해 인지하고 자신과 주변인의 노동권익 침해 상황 발생 시 고용노동부, \*국가인권위원회, \*국민권익위원회에 신고하는 등 적극 대응한다.  
노동권익센터 노동자권리구제건수

8.3 직업/직무에 관련된 청년들의 경험과 정보를 상호 공유하여 산업군 동향에 능동적으로 적응한다.  
정보 공유 프로그램 참여 횟수

8.4 사회적 경제 주체 및 영리기업 \*CSR/CSV가 취약계층과 지역공동체에 미치는 영향과 가치를 인지하고 적극 지지함으로써 포용적이고 지속가능한 경제성장을 추구한다.  
사회적 경제 시장규모

8.5 전지구적 \*아동노동 및 \*강제노역 근절을 위해 관련 사안에 관심을 가지고 \*노동 윤리를 준수한 제품을 우선 구매한다.  
윤리적 제품 구매 횟수

# 9

## 사회문제 해결을 위한 지원사업 및 기반시설 실효성 강화



### 세부목표 및 지표

9.1 다양한 분야에서 자신의 전문성을 함양하고, 이를 통해 관련된 사회문제 해결과 사회혁신에 도전한다.

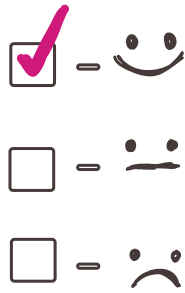
정부 및 기업 공모사업 참여율

9.2 지역사회 및 청년 문제해결을 위해 공동체를 결성 또는 참여하고 \*거점센터를 기반으로 적극 활동한다.

거점센터 및 청년공간 이용률

9.3 취약계층, 특히 \*청년 지원사업 및 연계된 \*기반시설 활용 실태의 정기적인 점검과 홍보, 확충을 촉구한다.

기반 시설 지원금 규모 증가 비율



# 10

## 모든 유형의 차별 및 불평등 해소

### 세부목표 및 지표

10.1 연령·성별·젠더·장애·인종·민족·지역·종교·출신·제 및 기타 지위와 무관하게 모든 사람이 존엄함을 인지하며, 다름을 틀림으로 대하지 않고 차이를 차별하지 않는다. 특히 본인이 선택하지 않은 요인으로 인해 존엄성이 침해되고 있는 상황의 사람들의 권리를 옹호한다.

국민인권의식조사, 차별에 대한 국민의식

10.2 \*모든 유형의 \*혐오와 차별 상황 발생 시 문제를 인지하고 해결을 적극 촉구하며 피해자를 지지 및 지원한다.

차별금지법 통과 여부

10.3 차별적인 \*혐오표현을 통용하는 미디어에 대응하기 위해 미디어를 분별력 있게 소비하고 방송통신심의위원회, 국가인권위원회 등에 신고하여 미디어 자정 활동을 주도한다.

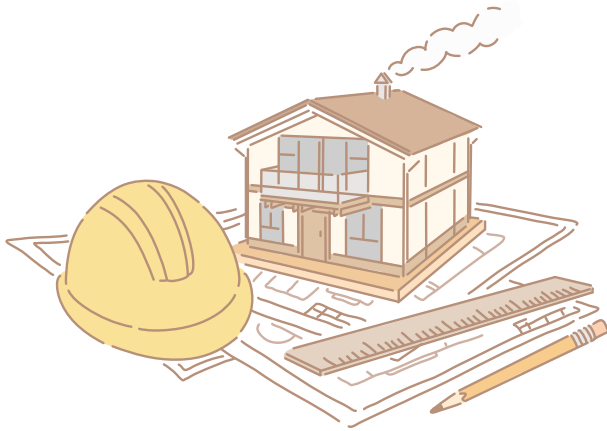
\*국가인권위원회 혐오표현의 실태와 규제방안 조사

10.4 모든 유형의 혐오와 차별을 철폐하기 위한 의식을 확산시키고 차별 방지 교육의 의무화와 질적 개선을 촉구한다.

차별예방 및 인권교육 법제화 여부

10.5 사회구성원 간 교육, 소득, 의료, 정치참여 등 모든 영역에 균등한 기회와 공정한 절차가 확립되도록 촉구한다.

소득불평등 등 사회적 격차 관련 지표



# 11

## 안전하고 포용적인 도시 공동체 조성

### 세부목표 및 지표

11.1 노인, 장애인, 어린이, 이주민, 외국인 등 사회적 약자들이 경험할 수 있는 불편함에 공감하고 모두에게 포용적인 \*배리어프리 도시를 조성하는 활동에 참여한다.

배리어프리 인증기관 현황

11.2 소상공인 및 지역 내 소농민과의 상생하는 공동체 조성을 위해 생활반경 인근의 상가 이용을 지향하며 지역 내 농산물을 구매한다.

로컬푸드 시장규모, 소상공인시장 경기동향조사 결과

11.3 중앙정부 및 지방자치단체의 \*마을공동체 지원 사업에 참여하고, 청년단체와 지역주민 기반 동호회와의 교류를 촉진하여 지역공동체 활성화에 기여한다.

지역 기반 동호회, 동아리 가입원 수

11.4 안전하고 포용적인 공동체 조성을 위해 도시 행정 및 정책에 적극 참여한다.

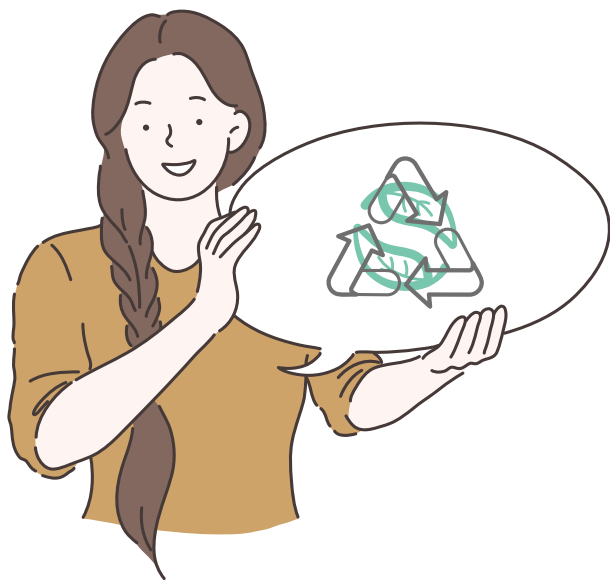
\*주민참여예산제도 참여율

11.5 \*근린 녹지공간이 지속가능한 도시문화를 형성하는 \*공공공간으로서 기능할 수 있도록 적극 활용하고 유지 관리를 위해 청결하게 이용한다.

1인당 녹지공간 면적

11.6 지역사회 고유의 전통과 문화에 관심을 가지고 문화 유산을 보존하는 동시에, 문화적 다양성을 존중한다.

문화유산 관리 예산 규모



# 12

## 책임감 있는 소비와 양식의 생활화

### 세부목표 및 지표

12.1 \*지속가능 관련 인증 및 \*지속가능경영보고서 발간 기업, 사회적 경제 주체의 서비스와 제품을 우선적으로 소비한다.

윤리적 제품 구매 비율

12.2 탄소배출과 일회용품 사용 경감을 위해 배달서비스 이용을 지양하며, 가까운 거리는 가급적 방문하여 구매한다. 매장 이용 시 일회용 비닐을 대체할 장바구니를 반드시 준비하며, 텀블러 등 다회용기 사용을 지향한다.

1인당 플라스틱 소비량, 배달/포장 주문 비율

12.3 유행 변화에 따른 충동구매가 아닌 가급적 기존 제품의 수명이 종료되어 제 기능을 못 하는 경우에 새로운 상품을 구매하고, \*재활용, 나눔장터, 버룩시장, 중고제품 판매 플랫폼 등을 통해 \*잉여재화 공유와 순환에 동참한다.

잉여재화 공유 플랫폼 이용률

12.4 가정 음식물 쓰레기 및 유통과정에서 낭비되는 모든 식품을 인지하며 이를 감축하기 위해 먹을 만큼 주문하고 남은 음식 포장하기, 냉장고 안에 있는 음식물 유통기한 확인 등을 적극적으로 실천한다.

1인당 음식물 쓰레기 발생량

12.5 재활용을 통해 폐기물을 감축하기 위해 세척 후 분리수거 등 쓰레기 배출 규칙을 숙지하고 적극적으로 실천하며, 유해 물질 배출 방지를 위해 \*폐전자제품 친환경 수거 제도를 적극 이용한다.

생활폐기물 재활용률



# 13

## 공세적 기후 대응

### 세부목표 및 지표

13.1 \*기후변화에 능동적으로 대응하기 위한 협력이 청년과 모든 세대에게 시급함을 인지하고, 기후변화 관련 교육을 이수한다. 기후변화 대응 정책이 국가 및 지자체에 반영되도록 공동 행동을 선도한다.

기후변화 관련 교육 참여 수, 기후변화 대응 정책의 수

13.2 자가용 및 택시보다는 걷기나 대중교통, 자전거 같은 친환경적 교통수단을 이용한다.

친환경 대중교통 이용 횟수/시간

13.3 \*육류를 소비함으로써 발생하는 \*온실가스 배출량을 감소하고자 육류 소비를 줄이고 채식을 실천하고자 노력한다.

일주일 중 채식 실천 비율

13.4 종이를 대신할 수 있는 전자청구서, 손수건, 개인컵 등을 이용하고, 음식물쓰레기 및 수입식품 줄이기, 절수기 사용 등의 방법으로 온실가스를 줄인다.

폐기물 부문 온실가스 감축률





# 14

## 해양폐기물 발생 예방 및 해양생태계 보전

### 세부목표 및 지표

14.1 화장품, 합성섬유, 비닐, 플라스틱 등 \*미세 플라스틱을 유발하는 원인물질과 그에 따른 해양 생태계의 영향을 인지하고 소비를 절제한다.

\*1인 플라스틱 소비량

14.2 계곡, 하천, 해수욕장 등 피서지에서 스스로 발생시킨 쓰레기는 스스로 치우고, 무단 투기 물은 함께 수거하거나 관할 기관에 신고한다.

\*해양쓰레기 수거량

14.3 \*바다식목일, 해안 환경정화, 수상 쓰레기 수거 등과 같은 한반도 인근 해양 생태계를 개선하는 활동과 캠페인에 관심을 갖고 참여하며 지지한다.

연1회 이상 참여

14.4 \*크릴과 같이 낮은 먹이사슬 단계의 어패류, 지느러미, 꼬리 등 국소 부위만을 취하는 어패류, \*산란기의 암컷 어패류와 \*치어를 보호하지 않는 형태의 불법 어획 식품 소비를 지양하고 \*MSC 인증 수산물을 우선 구매한다.

지속가능한 어패류 소비 건수



# 15

## 생명 존엄의 인지 및 육상생태계 보전

### 세부목표 및 지표

15.1 모든 생명의 존엄한 가치를 인지하고, \*동물실험 제품의 구매와 \*피혁류만을 취하기 위해 사육되는 동물 유래 제품의 소비를 지양한다.

동물 제품 대비 비동물 제품 사용 비율

15.2 반려동물 보육 시 펫샵 구매가 아닌 유기동물입양을 지향하여 반려 동물의 건강과 여생을 책임진다. 또한 단순 번식 및 장애 등을 이유로 반려동물을 폭력, 방임, 유기하지 않는다.

유기동물 발생 건수

15.3 토종 동식물 보호를 위해 한반도 생태계를 교란시킬 수 있는 검역되지 않은 \*유해외래종을 수입, 사육, 유기하지 않는다.

외래동식물 수입률, 토종 동식물 개체수

15.4 \*환금작물의 무분별한 플랜테이션에 따른 환경적·사회적 악영향을 인지하고 기호식품 소비를 가급적 지양한다.

각 환금작물 소비량

15.5 목자재 소비를 최소화하고 식목, 조림, 이면지 사용, 가구 재활용 등의 실천에 동참한다.

식목, 조림 관련 캠페인 참여 횟수



# 16

## 정의롭고 평화로운 청년문화 조성 및 제도 구축

### 세부목표 및 지표

16.1 청년의 주도로 \*지속가능한 생활 양식을 모든 세대가 함께 학습하여 Y-SDGs Korea를 이행하고 포함되지 않은 사안에 대해서도 \*시대정신을 반영한 \*청년문화를 추구하며 발전시킨다.

Y-SDGs Korea달성률

16.2 민주적이고 공정하며 투명한 의사결정 구조 확립을 위해 중앙정부, 지역사회, 대학 및 소속 공동체에서 참정권을 적극 행사하고 지자체 청년 의견수렴 사업에 적극 참여한다.

중앙정부 및 지자체 선거에서 청년 투표율/총학생회 선거 투표율

16.3 \*청년기본법이 청년의 권리를 보장하고 민주시민으로서의 책무를 다하기 위한 제도적 장치임을 인지한다. 그 실현을 위해 각 지자체에서 청년 지원사업의 수립과 시행을 담당하는 위원회의 신설 및 청년위원들의 할당과 의사결정 권한 강화를 촉구하고, 협의체를 구성해 활동에 동참한다.

청년 협의체 규모, 운영위원회 내 청년 위원 비율

16.4 가정, 학교, 직장 등 소속 공동체에서 \*모든 형태의 폭력을 근절하기 위해 사건 발생 시 경찰(112) 및 관련 기관과 단체에 신고하여 피해자를 적극 지지하고 지원한다.

폭력범죄 감소율

16.5 개인 또는 공동체가 한반도를 포함한 지구촌의 평화 조성에 기여하기 위해 관련 사안에 지속적으로 관심을 가지고 이를 위한 활동에 동참한다.

한반도 및 세계 평화 관련 포럼, 컨퍼런스 등 행사 참여



# 17

## Y-SDGs Korea 이행과 달성을 위한 협력 활성화

### 세부목표 및 지표

17.1 Y-SDGs Korea를 달성하기 위한 \*청년단체 간 협의체에 동참하고, 정기총회에 참여하는 등 적극 협력한다.

\*한국 청년 지속가능발전 협의회(YSDA) 회원 수

17.2 각 청년단체의 목적과 Y-SDGs Korea가 연결되어있음을 인지하고, 매년 자발적인 Y-SDGs Korea 달성 목표치를 설정하여 달성율을 YSDA에 공유한다.

청년단체 별 Y-SDGs Korea 달성율

17.3 Y-SDGs Korea 확산을 위해 청년단체의 활동에 적극적으로 참여하고, 나아가 청년단체가 공공-민간-시민사회 파트너십의 주요 \*이해당사자가 될 수 있음을 인지한다.

(개인) 청년단체 활동 참여 횟수

(단체) 공공-민간-시민사회 협업 횟수

17.4 한반도 및 지구촌의 모든 청년 간 협력을 위해 국제행사 주최 및 참여, 국제 청년단체와 교류 등 전지구적 청년 협의체들과 연대하고 상호학습한다.

연 1회 이상 교류 행사 참여

17.5 전지구적 차원의 SDGs 달성을 위한 \*공적개발원조(ODA)의 중요성과 국제사회의 권고 수준 달성을 위해 대한민국 ODA 규모가 확대되어야 함을 인지한다.

대한민국 \*GNI대비 ODA공여 비율