

중국 디자인계 동향

August 2020 Vol.1

한국디자인진흥원 중국센터(KIDP China)

2013년부터 중국과의 협력을 통해 우리 디자인의 해외진출 확대를 위해 노력하고 있습니다. 베이징에 본부를 두고 저장성 이우시, 광둥성 불산시에 현지 비즈니스 거점을 운영하며 한국 디자인 서비스, 생활상품의 판로개척을 지원하고 중국 디자인 시장 정보를 조사, 제공하고 있습니다.

I. 경제/산업 현황

1. 중국 상반기 GDP 발표¹⁾

- 7.16 중국 국가통계국에 따르면 '20년상반기GDP는 45조 6,614억위안으로전년 동기대비 1.6% 하락했다. 분기별로는 1/4분기 6.8% 하락, 2/4분기 3.2% 상승했다.
- 올해 상반기 중국 경제는 선 하락 후 상승(先降后升)하였고 2/4분기에는 플러스 성장세로 선회하였으며 주요 경기 지표가 회복되면서 코로나19가 경제에 미친 부정적인 영향을 극복해나가고 있다.
- 그러나 일부 경기 지표는 여전히 하락세를 유지하고 있어, 코로나19로 인한 충격 및 손실을 계속해서 보완해 나갈 필요성이 있다.

2. 중국 경제 상반기 평가²⁾

- 국가통계국이 '20년 상반기 중국 경제 성적표를 발표한 이후 전문가들이 상반기 중국 경제 동향을 평가하고 하반기 전망을 제시했다.
- (핑강 국가 금융·발전 실험실 부주임) 2분기 GDP가 플러스 성장세로 전환한 것은 조업 재개 지원책이 뚜렷한 성과를 확보하였음을 의미하며, 올해 정부업무보고에서 GDP 성장률 목표치를 제시하지는 않았지만 경제성장 자체가 고용 확대 및 '6가지 보장(六保)' 실현에 도움을 주었다고 볼 수 있다.
- (팅타이 완보신경제연구원 원장) 중국의 성공적인 방역이 경제 안정화의 기반이 되었으며, 코로나19 통제 이후 전면적인 조업 재개를 추진하면서 상반기 중국 경제의 공급이 먼저 회복되었고 제조업 조업 재개율은 코로나19 발생 이전 수준을 회복하였다.
- (주커리 국무원발전연구센터 연구원 원장) 전국 온라인 판매 증가 추세를 볼 때 디지털산업 및 인터넷산업의 발전이 강력한 신성장 동력이 되었음을 알 수 있으며, 안정적 성장 지원책으로 하반기 중국 경제가 한 단계 격상될 전망이다.

3. 중국 야간 경제 발전 동향³⁾

- 본격적인 여름철을 맞이하여 야간 소비가 빠르게 증가하며 도시 활력이 되살아나고 있다. 주로 외출, 쇼핑, 온라인 쇼핑 등에서 야간 소비가 이루어지고 있는 것으로 나타났다.
- (음식) 중국 최대 배달 앱 메이투안美团에 따르면 최근 2개월 동안 전국 주요 도시에서 18시~이튿날 6시 주문량이 60% 이상 증가하여 하루 전체 주문량의 40% 이상을 차지하였고, 가장 인기 있는 야식 메뉴는 양꼬치이다.

1) 출처 : 국가통계국 澎湃新聞(https://www.thepaper.cn/newsDetail_forward_8325050)

2) 출처 : 인민망(<http://finance.people.com.cn/GB/70846/index.html>)

3) 출처 : 인민망(<http://finance.people.com.cn/GB/70846/index.html>)

- (외출) 차량 예약 앱 디디추싱滴滴出行에 따르면 6월 대다수 도시에서 19시 이후 온라인 콜택시 이용자가 전월 대비 10% 이상 증가하였고, 타이위안, 칭다오, 창춘, 다롄 등 도시에서는 30%~40% 증가하였다.
- (오프라인 쇼핑) 결제 앱 즈푸바오支付宝에 따르면 6.10~7.10 소규모 상점의 거래 중 40%가 18시~이튿날 6시 사이에 이루어졌고, 동 기간 전국 600만 개 소규모 상점의 18시~이튿날 6시 수입이 전년도 같은 기간 수입을 넘어선 것으로 나타났다.
- (온라인 쇼핑) 타오바오淘宝에 따르면 6.10~7.10 텐마오天猫 플랫폼의 18시~이튿날 6시 소비가 하루 전체 소비 중 40%를 차지하였고, 특히 상하이, 베이징, 선전, 광저우 등 도시에서 야간 온라인 소비가 활발하게 이루어졌다. 동 기간 야간 타오바오 라이브 커머스를 통한 거래액은 전년 동기대비 63% 증가하였다.
- 아이메이 데이터센터는 올해 중국야간 경제 규모가 30조위안을 기록할 것으로 전망했다.
- 한 전문가는 야간 경제 발전 수준은 한 도시의 생활 수준, 개방 수준, 소프트 환경 투자 정도, 문화 소양 등을 가늠하는 중요한 지표라며 활발한 야간 소비는 요식업, 쇼핑업, 여가업, 오락업, 관광업 등 소비 수요를 진작하는데 도움 된다고 진단했다.



II. 디자인분야 동향

1. 중국공업·정보화부등15개부처 산업디자인서비스포함 서비스형 제조발전 추진관련 지도의견 발표⁴⁾

- 공업·정보화부 등 15개 중앙 부처에서 <<진일보 서비스형 제조발전 추진에 관한지도의견>>을 합동 발표하며 2022년까지 200개 서비스형 제조시범기업의 선정 육성 계획을 천명하였다.
 - 그 외, 100개 시범플랫폼(응용서비스 제공사), 100개 시범 프로젝트, 20개 시범도시를 조성하며 서비스형 제조 개념을 확산할 것으로 전망된다.
 - 2025년까지 지속적으로 서비스형 제조 시범 기업, 플랫폼, 프로젝트, 시범 도시를 육성하여 서비스형 제조 모델을 광범하게 응용토록 할 계획이다.
- 서비스형제조혁신발전을 위해 산업디자인 분야는 다음과 같은 역량 강화 전문 활동을 실시할 계획이다.
 - 산업디자인 기초연구 강화, 개방적 공유 D/B 구축 등으로 산업디자인 발전기초 강화
 - 디자인에 대한 인식을 혁신하며 신기술·신공예·신재료를 응용, 강화하여 제조업의 디자인 수요 충족
 - 온라인 디자인 협력 플랫폼을 구축, 중창·중포·중설(眾創, 眾包, 眾設) 등 방식을 확산시켜 산업디자인 서비스 수준 제고
 - 중창(眾創) : 창업, 혁신 서비스 플랫폼 활용하여 사회 전반의 각종 혁신 자원 집결
 - 중포(眾包) : 인터넷 등 수단을 활용하여 전통적인 업이나 기구에서 수행하던임무를 자발적으로참여하려는 모든기업이나 개인한테 분리발주
 - 중설(眾設) : 디자인회사, 디자이너, 시공업체, 가정, 관련 협력업체를 온라인에 함께 묶어서 자원을 공유하고, 빠르고 효과적인 설계 단계 진행
 - 디자인 성과의 발전과 응용을 장려하고, 지적재산권 보호를 강화, 산업디자인 인력직업 발전통로를 개선하며 디자인 발전에 양호한 생태계 마련

4) 출처 : SIDA(<https://mp.weixin.qq.com/s/4oBBEC86RU4jorp6hAWznQ>)

2. 코로나 시대, 항균재료 응용⁵⁾

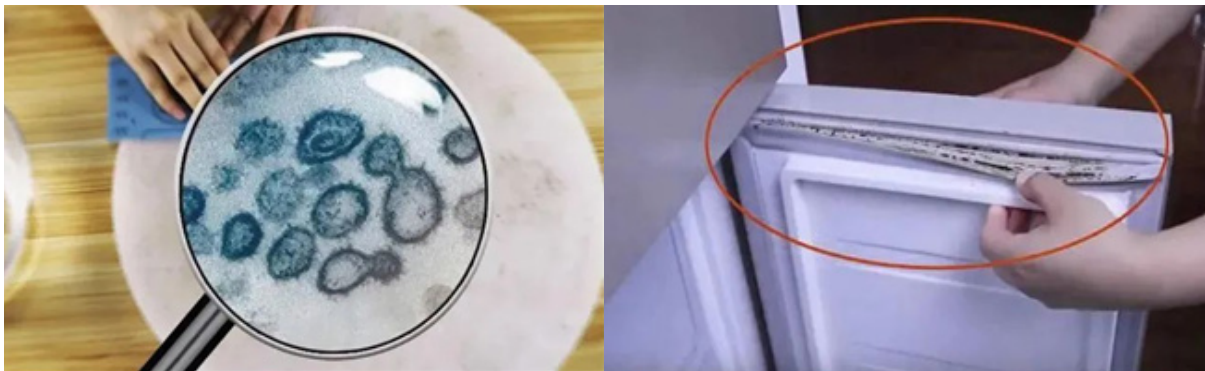
- 코로나 발생 이래 마스크착용, 손을 자주 씻는 것 외에 보다 근본적인 보호책에 대한 요구가 증가하고 있다.
- 최근에 항균개념은 갈수록 대중들의 관심을 모으고 있으며 코로나발생 후 더욱 선명해져 항균재료가 이미 소비시장의 신성장요소로 부상. 가정용전기제품, 주방용품, 식품포장, 문구용품, 자동차부품, 자동차내장재, 전선케이블, 건축재료, 목재수지복합재료 등 각개 영역에서 모두 항균재료의 수요가 증가하고 있다.

<참고>

역균-세균의 성장, 번식에 대해 억제작용이 있으나 살균을 못함

살균-직접 세균을 살멸함

항균-살균과 역균의 통칭으로서 미생물 살멸과 그 성장과 번식을 억제함



- 특히, 일상생활에서 가정용 플라스틱 도마 냉장고 문의 밀봉 패키징에도 세균이 심각한 수준이라는 연구 결과가 있다.
- 따라서 항균 플라스틱의 수요가 증가하고 있으며, 향후 꾸준히 증가할 것으로 예상된다. 디자인 시 소재 선택에도 영향을 줄 것으로 예상된다. 일상제품으로는 냉장고, 세탁기 등 전자제품과 자동차 내장재, 변기 등 다양하게 확장 적용될 것으로 예상된다.

<참고> 항균 플라스틱은 다음과 같은 기능을 가지고 있음

미생물의 플라스틱에 대한 침해 방지

플라스틱제품의 불필요한 화학·물리성적 변화 및 외관변형 방지

일정한 시간 내 플라스틱제품에 부착된 미생물을 멸균 및 번식 억제

5) 출처 : 월간 설계 중 문화창의동향
 (http://designmag.cn/%e5%90%8e%e7%96%ab%e6%83%85%e6%97%b6%e4%bb%a3%ef%bc%8c%e6%8a%97%e8%8f%8c%e6%9d%90%e6%96%99%e5%ba%94%e7%94%a8-chinaplas-x-%e5%ba%94%e7%94%a8%e4%ba%91%e8%ae%ba%e5%9d%9b%ef%bc%8c%e5%bc%80%e6%92%ad/)

3. 교체형 모듈화 자전거 YOYOKE⁶⁾

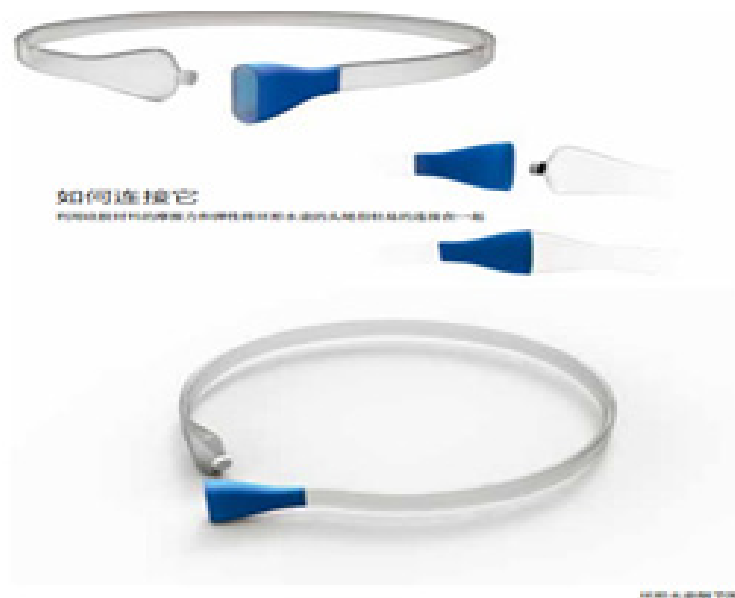
- YOYOKE 자전거는 사용자로 하여금 자체적으로 서로 다른 부품을 선택하여 조립할 수 있도록 함으로써 자전거에 대한 매일 매일의 수요를 만족시키고, 새로운 방식으로 생활의 품격과 개성을 유지해 준다.
- YOYOKE 자전거는 3대 모듈로 나뉘어 있으며 유니버설 연결 구조를 통해 서로 다른 기능의 모듈로 자전거를 구성하여 사용자는 이를 통해 자신만의 자전거를 만들 수 있다.
- YOYOKE는 개발 플랫폼을 동시에 운영하여, 구매 하거나 임대하는 방식으로 다양한 기능을 가진 보조 부품을 사용자가 구할 수 있도록 했다. 구매한 부품을 플랫폼으로 되돌려 주고 플랫폼을 통해 다른 사람에게 임대해서 사용 하도록 함으로써 사용되는 자원을 최소화한다.
- 한편, 생산 및 운영자는 플랫폼에서 얻은 수요 데이터를 활용, 실현 가능성과 상업적 가치를 가진 사용자의 수요를 선별하여 적시에 소량의 계량화된 디자인으로 YOYOKE의 보조 부품을 생산함으로써 더 많은 상업적 가치를 얻을 수 있다.



6) 출처 : 월간 설계 중 선봉발견 (<http://designmag.cn/%e5%8f%af%e8%bf%ad%e4%bb%a3%e6%a8%a1%e5%9d%97%e5%8c%96%e8%87%aa%e8%a1%8c%e8%bd%a6-yoyoke/>)

4. 벨트 형 음료 용기⁷⁾

- 벨트형 용기는 장거리 달리기를 좋아하는 사람들의 "나는 어떻게 물을 가지고 와서 갈증을 해소할 수 있을까?" 라는 문제에 대한 솔루션이다.
- 벨트 형 용기에 350mL의 액체를 담을 수 있고 정제수, 기능 음료 등 운동 후 보급하기 좋은 음료를 넣을 수 있도록 디자인 되어 있다. 부드러운 투명 플라스틱(PC)과 컬러 실리콘 두 가지 재료를 사용한다.
- 투명한 플라스틱은 음료를 담는데 사용되고 제품의 외관은 액체 색에 따라 달라져 다양한 효과를 낸다. 실리콘 소재의 마찰력과 탄력을 이용하여 용기의 머리끝을 연결하여 사용자 허리에 고정시킬 수 있다.



7) 출처 : 월간 설계 중 선봉발견 (<http://designmag.cn/%e7%8e%af%e5%bd%a2%e6%b0%b4%e5%a3%b6/>)

III. 행사/공모전

1. 1등상 벤츠자동차 “심천컵”제2기 중국국제智慧杆설계전 개최

- 모집기간: 2020년 6월 19일~9월 15일
- 모집대상
 - 국내 각개 기업, 전문설계기구, 사회공민, 대학사생, 전 세계 설계 애호가 등
 - 아이디어 중국의 특징을 구현하고, 기능성·실용성·식별성·창의성·예술성이 있는 작품, 기 생산 투입 혹은 양산 판매 제품 가능
- 주 최: 중국도시공공교통협회, 심천시지혜간산업촉진회
- 연락정보
 - 鄧雅元 : +86 18307551930 +86 755-25971666
 - 何 薇 : +86 18307551931 +86 755-25971777
- SPIA2020@chinaspia.com
- <https://mp.weixin.qq.com/s/OSrzdWJF9SbZWUIAXxzVDA>

2. 제1기“해상실크로드컵”해협양안(천주)공업설계대전

- 모집기간: 2020년 7월~10월 13일까지 마감
 - 모집대상
 - “제조+과학기술창신”, “비물질문화유산+문화창의”를 기반으로 개념, 컨셉, 제품, 원창작품 등 제반 포함
 - 주 최: 천주공업·정보화국, 천주대만상인투자구관리위원회 등
 - 주 관: 천주시공업설계협회
 - 등록접수
 - 공식사이트: www.iden.cn
 - 위챗계정: 海絲杯工業設計大賽
 - 특기사항
 - 총격려금 42.5만 위안 및 등록심사비용 무
- <http://www.chinadesign.cn/hydt/1347.jhtml> (CIDA)