

중국 디자인계 동향

2021 Vol.7

한국디자인진흥원 중국비즈니스센터(KIDP China)

2013년부터 중국과의 협력을 통해 우리 디자인의 해외진출 확대를 위해 노력하고 있습니다. 베이징에 본부를 두고 광둥성 포산시에 현지 비즈니스 거점을 운영하며 한국 디자인 서비스 및 생활상품의 판로개척을 지원하고 중국 디자인 시장 정보를 조사·제공하고 있습니다.

KIDP CHINA 한국디자인진흥원 중국비즈니스센터



I. 경제/산업 현황

1. 中 31개 성(省), 2021년 상반기 GRDP 발표¹⁾

- 전국 31개 성에서 2021년 상반기 지역 내 총생산(GRDP) 통계를 발표했다. 상반기 GRDP △5조 위안 이상은 광둥 广东, 장쑤江苏 등 2곳, △3조 위안 이상은 산둥山东, 저장浙江 등 2곳, △2조 위안 이상은 허난河南, 쓰촨四川, 푸젠福建, 후베이湖北, 후난湖南, 안웨이安徽, 상하이上海 등 7곳으로 나타났다. 주목할 만한 것은 베이징北京의 상반기 GRDP가 2조 위안에 근접했다는 점이다.
- 각 성 GRDP의 2년 평균 증가율도 발표하였는데, 증가율이 가장 높은 지역은 △시짱西藏(7.1%)이며 하이난海南, 장쑤, 저장, 장시江西 등 총 16개 지역이 전국 평균치(5.5%)를 웃돌았다.
- 한편, 지역별로 소비 회복에 있어 다소 다른 양상을 보였다. 하이난海南이 상반기 소비재 판매액 증가율 46.4% (2년 평균 10.7%)로 가장 강력한 성장세를 보였고, 충칭重庆, 구이저우贵州, 장쑤, 상하이 지역도 강력한 회복세를 보였으나, 광둥, 베이징, 닝샤宁夏, 칭하이青海는 상대적으로 낮은 회복세를 보인 것으로 조사되었다.

2. 중국기업 143개사 포춘지 선정 글로벌 500대 기업 포함²⁾

- 지난 8월 미국 경제지 포춘(Fortune)이 글로벌 500대 기업 랭킹을 발표했다. 매출액을 기준으로 산출된 500대 기업 중 중국기업이 143개(홍콩·타이완 포함)로 중국 기업수가 2년 연속 1위를 기록했다(미국이 122개로 2위).

*상위 5위 기업 : ① 美 월마트(Walmart), ② 中 State Grid(中國國家電網) ③ 美 아마존(Amazon), ④ 中 China National Petroleum(中國石油天然氣)
⑤ 中 Sinopec Group(中國石油化工)

- 포춘에 따르면, 2020년 코로나19로 인한 기업 경영난에도 불구하고 랭킹에 포함된 중국기업의 평균 매출액과 이윤은 전년도와 비슷한 수준이며, 중국 대륙 기업(홍콩 포함, 타이완 미포함) 135개사의 평균 이윤은 약 35억 4천만 달러로 500대 기업 평균 이윤(33억 달러) 대비 높게 나타났다고 한다.
- 500대 기업 중 인터넷 분야 기업은 7*개이고, 이 중 중국기업은 징둥京东, 알리바바阿里巴巴, 텐센트腾讯, 샤오미 小米이며, 특히 샤오미의 순위가 전년 대비 대폭 상승(422위 → 338위)했다.

* 미국 인터넷 기업 3개사(Amazon, Alphabet, Facebook) 포함

1) 출처: 중국재경 <http://finance.china.com.cn/news/20210807/5625561.shtml>

2) 출처: 불법지고관방 <https://www.163.com/dy/article/GGGJJBGS0531NJTG.html>

3. 2021년 상반기 중국 10대 소비 도시³⁾

- 2021년 상반기 소비재 판매액 10위권 도시는 △상하이 △베이징 △충칭 △광저우广州 △청두成都 △선전深圳 △쑤저우苏州 △난징南京 △우한武汉 △항저우杭州이며, 10대 도시의 상반기 소비재 판매액이 모두 3,000억 위안을 초과했다.
- 특히 상하이는 상반기 소비재 판매액이 9,048억 위안으로 전년 동기대비 30.3% 증가하여 전국 1위를 기록했다.
 - 중국사회과학원의 니우펑웨이牛鳳瑞 연구원에 의하면 상하이는 창장삼각주(長三角) 지역에서 유일한 초대형 도시이자 1선 도시로 주변 지역 방문객의 소비가 많다고 분석.
- 한편, 충칭은 상반기 소비재 판매액이 6,892억 위안으로 전년 동기대비 29.9% 증가하여, 1선 도시인 광저우, 선전 보다 상위에 랭크(3위) 되었으며, 2위인 베이징(7,227억 위안)과의 격차도 축소되고 있다.
 - 펑펑彭澎 광둥성체제개혁연구회 회장은 충칭은 인구가 3,000만 명 이상으로 광저우, 선전보다 많고, 빠른 도시화로 주변지역 인구가 모이면서 소비가 빠르게 확대되고 있다고함.

* (1선 도시) 베이징, 상하이, 광저우, 선전 등 4곳

** (新 1선 도시) 청두, 충칭, 항저우, 우한, 톈진天津, 쑤저우, 난징, 정저우郑州, 창사长沙, 둥관东莞, 선양沈阳, 칭다오靑島, 허페이合肥, 포산佛山 등 15곳

3) 출처: SINA재경 <https://baijiahao.baidu.com/s?id=1706989215093844240&wfr=spider&for=pc>

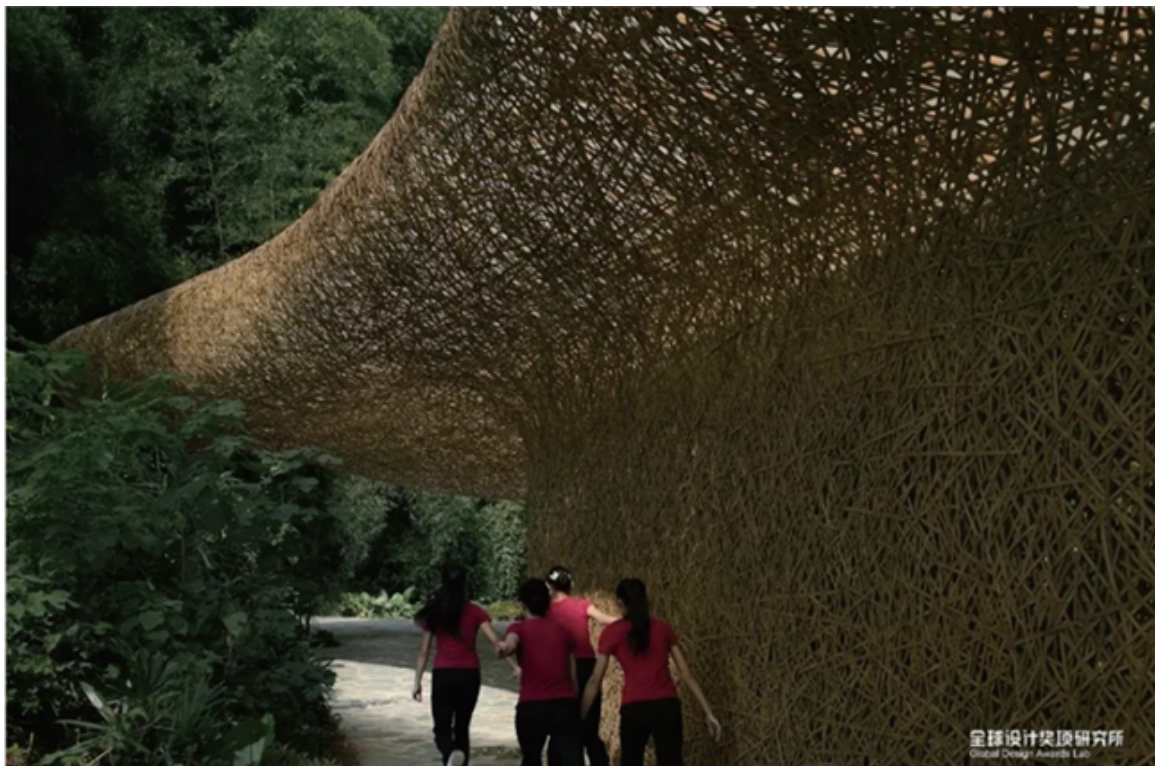
II. 디자인분야 동향

1. 미국 2021 아키타이저 A+ 어워드(Architizer A+ Awards)에서 중국 디자인 46점 수상⁴⁾

Architizer A+ Awards는 전 세계에서 가장 유명한 건축분야의 상종 하나로 매년 가장 우수한 건축 디자인 등을 선정하여 시상하고 있는데, 올해 7월에 최종 수상작을 발표했다. 올해 A+ 어워드는 100여 개국에서 5천여 개의 작품이 출품되었으나 5%미만의 작품만 선정되었다.

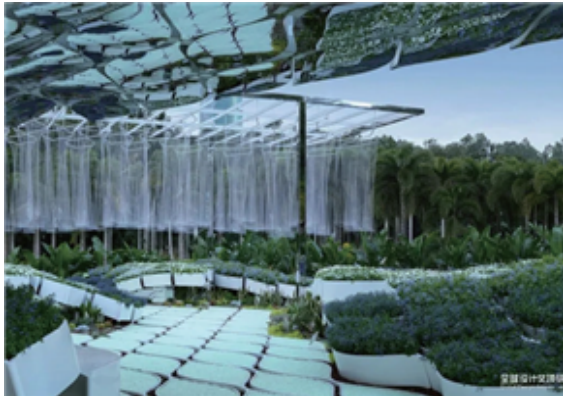
부문	상업 공간	문화 공산	접대 공간	환경 계획	주거 공간	공공 공간	레저 공간	교통 공간	컨셉 부문	디테일 부문	합계
전체 수상	26	13	10	8	31	13	5	6	49	18	179
중국 수상	11	11	1	2	2	3	2	1	9	4	46
중국 비율	42.3	84.6	10	25	6.5	23.1	40	16.7	18.4	22.2	25.7

A+ 어워드는 각 부문별로 심사위원상과 대중선정상이 있는데, 올해 수상작품은 총 179개로 그 중 중국 디자인 프로젝트가 46개에 이른다. 전체 수상작의 25.7%가 중국 작품으로 중국 건축디자인의 우수성을 보여주고 있다. 그 중에서 우수叙向건축디자인에서 제출한 '죽림정대누각(竹林亭台楼阁)'은 유일하게 심사위원상과 대중선정상을 동시에 수상한 중국 프로젝트이다(아래 사진). 몇 가지 작품을 사진으로 살펴본다.



- 상격 : 심사위원상 Jury Winner + 대중선정상 Popular Choice Winner
- 작품명 : 죽림정대누각Bamboo Bamboo, Canopy and Pavilions, Impression SanjieLiu
- 출품 : 우수건축디자인 LL Lab. · 촬영: 춘자이건축-건축촬영(存在建筑-建筑摄影)

4) 출처: 구지경관 <https://mp.weixin.qq.com/s/Zt8r1upXVilbK0LWUFgYEQ>



- 상격 : Jury Winner
- 작품명 : 浪花园 The Wave
- 출품 : 大小景观 Atelier Scale
- 촬영 : 南西空间影像 Nancy studio



- 상격 : Popular Choice Winner
- 작품명 : 府水上会议中心 Tianfu Conference Center
- 출품 : 星球建筑事务所 MARS Studio
- 촬영 : 星球建筑事务所 MARS Studio



- 상격 : Jury Winner
- 작품명 : 景德镇御窑博物馆 Jingdezhen Imperial Kiln Museum
- 출품 : 朱镛建筑事务所 Studio Zhu Pei
- 촬영 : 소란건축촬영(是然建筑摄影)



- 상격 : Jury Winner
- 작품명 : UNIFUN成都天府环宇坊 UniFuns Tianfu Chengdu
- 출품 : CLOU architects
- 촬영 : 존자이건축(存在建筑)

2. 디자인 연구의 유형과 방법 탐색⁵⁾



- 후페이胡飞 교수 : 광둥공업대학 예술디자인학원 집행원장
- 중국체험디자인발전연구센터 집행센터장
- 광둥성지속가능디자인 혁신공정기술연구센터 센터장
- 한국 우수디자인(GD) 선정 심사위원(2019~2021)

본 내용은 중국의 유명 디자인 교수인 상기인을 서지이슈안지우设计艺术研究的 저우부젠鄒庸臻이 인터뷰한 내용을 발췌한 것이다. 중국에서 현대 디자인 연구를 어떻게 생각하는 지 참고할 수 있을 것이다.(편집자 주)

후페이 교수는, “디자인 연구가 현재 겪고 있는 장애와 도전은 어떤 것들이 있다고 생각하십니까? 우리는 디자인 용어의 불확실성과 디자인의 정의·범위를 어떻게 봐야 합니까? 또 어떻게 도전을 극복해야 합니까?” 라는 질문에 다음과 같이 답했다.

디자인 연구의 발전은 끊임없는 장애에 직면해 왔다. 이는 디자인 범주와 용어의 불확실성과 인간의 인지 방식에 대한 불확실성에서 비롯된다. 우선 디자인 범주의 불확실성이다. 디자인은 인류의 수요와 기술을 연결할 수 있기 때문에 서로 다른 분야, 예를 들어 사회과학, 정보기술, 재료과학 등과 함께 고려되어야 한다. 그래서 디자인에 포함된 관점, 범위와 방법이 다양하고 명확하지 않을 수 있다. 이는 디자인 범주의 불확실성을 야기할 수 있다. 여기에 인간의 체험이 기대하는 모든 수준의 품질을 실현하고, 이를 과도할 정도로 다양화하고자 하는 디자인적 욕망은 성공적인 디자인을 판단하는 기준 설정에 방해가 될 수 있다.

둘째는 디자인용어의 불확실성이다. 우리가 말하는 많은 개념은 대부분 다른 학문 분야에서 나왔지만 우리가 이 개념을 사용할 때 이 논증과 의미에 대한 분석을 충분히 하지 않았고, 이 분야가 정한 의미를 완전히 이해하지 못하기가 쉽다. 번역자는 글자의 뜻이나 자신의 이해에 의존할 가능성이 높다. 이런 임의성은 오히려 디자인의 학문분야별 연구를 방해할 수 있다. 이 문제는 디자인 언어체계 구축에 지장을 주었고 전문성에도 의문을 주었다. 이러한 부분의 극복을 위해 우리는 문헌을 연구하면서 항상 되짚어 보고, 이를 극복할 획기적 방법에 대해 생각해 봐야 한다.

다음은 인지 불확정성이다. 인간의 인지체계는 디자인 과정과 디자인 결과물의 사용에 가장 큰 역할을 하기 때문에 고려해야 할 가장 중요한 요소이다. 아직까지 인간의 인지 과정에 대한 서술과 예측 모델이 매우 부족하기 때문에, 다른 성숙한 학문 분야와 비교해 볼 때 특히 디자인 분야의 연구는 근본적인 어려움을 겪고 있다.

디자인 연구는 서로 다른 학문·기술 분야를 뛰어넘는 창조적 활동과 복잡한 현대 문제를 해결하는 인위적인 사상으로서의 중요성을 갖는다. 디자인 연구는 아직 발전단계에 있으며, 때문에 전통적인 경험에 의존하는 방식이나 연역적 연구방법을 사용하려고 할 때 의미 있고 검증 가능한 결과를 얻기 어렵다. 디자인 연구는 그 경계를 적극적으로 확대하고 서비스 디자인, 체험 디자인 등으로의 방향 전환과 사회학, 경영학 등 여러 분야와의 연구도 실천해왔다. 이러한 교차 분야와의 연구는 큰 수요와 기회를 창출했지만 그에 상응하는 문제도 가져왔다. 서비스 분야를 예로 들면 서비스 경제, 서비스 마케팅, 서비스 경영, 서비스 과학을 연구함에 있어 기존 다른 분야의 원천적 지식을 중요시한다는 것을 주목해야 한다. 결론적으로 디자인 분야의 시각을 통한 해석이나 문자적 의미에 따른 연구가 아닌 각 분야가 갖는 원천적 의미를 고려한 교차 연구가 이루어져야 한다는 것이다.

3. 청두모터쇼에서 본 중국 자동차디자인 동향⁶⁾

지난 8월29일부터 9월7일 까지 청두모터쇼成都车展가 진행되었다. 중국에 생산기지를 두고 있는 해외 브랜드의 신차를 비롯해 많은 중국의 자동차 기업들이 약 150개의 신차를 공개했다. 매우 다양한 디자인의 자동차들로 시각의 향연을 펼친 이번 모터쇼에서도 최근 자동차 디자인의 트렌드를 보여주는 날렵한 디자인의 세단, 머슬형 SUV, 소형 전기차 등이 주를 이뤘다. 이하 중국 기업의 신차 위주로 디자인을 살펴본다.

상하이자동차그룹(上汽集团) R자동차는 이번 모터쇼에서 완전히 새로운 ES33의 준양산형 모델을 선보였다. 중대형 순수 전기 SUV로 2022년 하반기 전 세계 출시 예정이다. ES33은 날카로운 정면디자인을 가지고 있으며, 삼각형 요소를 사용하여 더욱 강력한 시각적 효과를 제공한다. 전조등 내부 디자인은 양산형에는 적용되지 않은 것으로 알려졌으며, 도어 핸들도 요즘 유행하는 스텔스 기능을 적용했다.



그 외 중국의 최신 SUV 디자인 동향을 볼 수 있는 차량들이 대거 출품되었다.



가오허高合 HiPhi X 4인승



하푸哈弗(HAVAL) 셴셔우神兽



탄커坦克(TANK) 400

6) 출처: greendesign 위챗 공중호 “无需去现场, 却能带你身临其境走进成都车展 (1), (2)”

중국의 대표적인 전기 자동차 기업인 샤오펑小鹏(Xpeng)은 P5을 공개 했다. P5는 샤오펑의 세 번째 양산 모델로 준중형 순수 전기 세단이며, 자율주행 기술 및 스마트 인터랙티브가 가장 큰 장점이다. 외관 디자인은 샤오펑 자동차의 X ROBOT FACE 콘셉트를 적용하여 브랜드 로고에 맞게 X자형으로 제작되었다. P5는 차체를 슬라이딩 형태로, 히든 도어 핸들을 적용해 공기 저항을 대폭 줄였다. 내부에는 기존(12.3인치)보다 큰 15.6인치 풀 LCD를 제공해 첨단 기술의 느낌을 살렸다. 항속거리는 배터리 용량에 따라 600km까지 가능하다.



다른 중국 자동차 기업들도 최근의 디자인 트렌드를 보여주는 세단들을 선보였다.



룽웨이荣威(ROEWE) i5 GT



즈지智己 스마트 L7



비야디比亞迪 5G

중국의 유명 배터리 및 완성차 업체인 비야디比亞迪(BYD)는 소형 전기차 돌고래(하이툰海豚)를 공식 출시했다. 신차는 총 4개 차종으로 한화 16백만원선이다. 항속거리는 3가지 버전이 있는데 가장 405km까지 가능하다. 비야디의 디자인 아이덴티티인 '드래건 페이스'를 적용하지 않고 '바다의 미학'이라는 새로운 콘셉트로 둥글고 화려한 액세서리가 어우러진 디자인으로 젊은 층을 공략했다.



비야디 외에도 최근 중국 소비자의 수요를 반영하여 다양한 기업에서 전기 소형차를 선보였다.



쓰하오思皓 하오지메이好集美



링파오零跑(Leap Motor) T03하오화豪华Pro



어우라欧拉(ORA) 하오마오好猫 GT

III. 행사/공모전

1. 2021"즈버컵智博杯" 중국(충칭重庆) 공업디자인대전⁷⁾

- 접수기간: 2021년 8월 ~ 10월까지
- 접 수 처: www.sccid.org.cn
- 주 최: 충칭시인민정부
- 주 관: 충칭시경제정보위원회, 충칭웨이라이투자그룹, 충칭후미공업설계회사 등
- 주 제: 디자인은 스마트 제조를 가능하게 한다.
- 주요내용:
 - 장비: 중고급 장비, 교통수단, 지능로봇, 농업기계 등
 - 생활용품: 주거용 제품, 식품, 포장, 전자제품, 건강·간호 등
 - 산업서비스: 산업과 지역 발전 업그레이드, 쌍순환 신구도 건설 솔루션 등
 - 기타: 창의적인 디자인 콘셉트 등
- 상금: 최대 1백만위안(약 1억8천만원)
- 연락처
 - 전화 86)23-63898012, 63898007

2. 2021 (제9기) 선전深圳 국제 공업디자인 전시회⁸⁾

- 전시기간: 2021년 11월 5일~7일
- 전시장소: 선전전시컨벤션센터 (Shenzhen Convention & Exhibition Center)
- 주 최: 선전시인민정부
- 주 관: 선전공업디자인기업협회(SIDA : 2008년 설립, 회원사 720여개)
- 주요내용
 - 스마트제조, 생활용품, IOT, 디자인서비스 등 글로벌 디자인관련 종합행사로서 약 30여개 국가·지역에서 약 650개 부스 참가
 - 디자인 포럼, 디자인 시상, 신제품 발표회 등 포함
 - 지역별 우수디자인 및 생활용품의 비즈니스 상담 및 시장 확장 기회 마련
 - 국가·지역별 디자인 전문 전시 및 교류를 통한 상호 홍보

7) 출처: 충칭시경제정보위원회 <https://mp.weixin.qq.com/s/asWZxtZkVbrnGE0hrDuUkg>

8) 출처: SIDA www.szidf.com

중국 디자인계 동향

발행일	2021년 9월 30일
발행처	한국디자인진흥원
발행부서	중국비즈니스센터
주소	13496 경기도 성남시 분당구 양현로 322 한국디자인진흥원
작성자	조두현, 조용암, 박준영
편집디자인	한국디자인진흥원
문의	eastjin@kidp.or.kr



ISSN 2799-3671

kidp CHINA 한국디자인진흥원 중국비즈니스센터

©한국디자인진흥원 | 이 책에 실린 글은 공개된 자료를 바탕으로 작성되었으며 한국디자인진흥원의 동의 없이 무단으로 사용·전재할 수 없습니다.

kidp 한국디자인진흥원