

---

**삼천**  
**포愛 빠져 남일대 바다에 풍덩!**

---

2019. 10.

**사천시**

□ 추진배경

- 남일대 해수욕장을 이용하는 이용객 감소로 인해 주변 상권 침체
- 노후화된 상가 및 기반시설 정비 필요
- 지리적 접근성이 낮아 남일대 해수욕장의 인지도 부족
- 대형해수욕장과의 규모적 차이로 인해 소외 받는 현실

□ 추진내용

- 남일대 해수욕장 인지도 향상 위해 노력
  - \*지역 축제 연계 홍보 : 남일대전국청년트롯가요제, 2019 사천에어쇼
- 남일대 해수욕장 캐릭터 디자인 개발
- 남일대 해수욕장 여름철 쉼터 (파라솔, 그늘) 설치

□ 추진성과 및 기대효과

- 남일대 해수욕장 추억의 사진 공모전
  - \*세대간 다양한 추억 공유 및 인지도 향상
- 남일대 해수욕장 캐릭터 디자인 선정 용역
  - \*캐릭터 활용하여 해수욕장 시설물 정비 및 마케팅 효과

< 국민디자인단 운영 전·후 비교 >

국민디자인단 운영 前(AS-IS)	국민디자인단 운영 後(TO-BE)
<ul style="list-style-type: none"> <li>• 휴가철에만 북적이는 해수욕장</li> <li>• 단조로운 해수욕장 이용</li> <li>• 제한된 접근성 및 홍보</li> </ul>	<ul style="list-style-type: none"> <li>• 사계절 즐길 거리가 풍부한 해수욕장</li> <li>• 해수욕장의 이용 콘텐츠 다양화</li> <li>• 주변 관광자원과 연계 마케팅</li> </ul>

□ 향후계획

- 남일대 유원지 정비 및 경관개선(사업부서 :해양수산과)
- 국민디자인단 아이디어 반영
  - \*가족체험프로그램 운영, 관광상품 발굴(남일대 해수욕장 캐릭터 적용)

# 삼천포愛 빠져 남일대 바다에 풍덩!(사천시)

과제유형	기획·단독과제	정책분야	문화/관광
주관기관 (협업기관)	경상남도 사천시 해양수산과, 해양수산부	과제담당자	이향숙주무관 연락처 : 010-5570-9415 이메일 : dhkdsns12@korea.kr

## 1 과제 개요

- ◆ (사업목표) 남일대 해수욕장을 사계절 관광지로 조성하기 위해 계절별 콘텐츠 및 대표 행사 등을 발굴하고자 함
- ◆ (주요고객) 관광객, 해수욕장 마을 주민, 시민
- ◆ (추진기간) 2019 ~ 2020년
- ◆ (소요예산) ('19) 국민디자인단운영 : 14백만원(시비)  
사업부서 : 756백만원(국비 251백만원, 도비 86백만원, 시비 418백만원)  
( '20) 사업부서 : 1,000백만원(시비)
- ◆ (추진내용)
  - 남일대 해수욕장 방문객을 대상으로 인터뷰, 설문조사, 관찰 등의 필드리서치를 진행하고, 일반 국민 300명을 대상으로 중소형 해수욕장의 불편함과 개선사항에 대한 의견을 수렴함
    - 서비스디자이너, 국민디자인단 위원, 공무원이 각자 과제로 수행한 후 워크숍에서 내용을 공유함
  - 남일대 해수욕장의 주요 고객을 '아이를 동반한 가족단위 방문객'으로 설정한 후 이에 대한 불만사항과 개선사항에 대한 의견을 정리함
    - 피소나와 고객여정맵으로 내용을 정리
  - 전국의 유명한 대·소형 해수욕장을 방문하여 벤치마킹 요소를 탐색하고, 남일대 해수욕장에 적용할 수 있을 실현 가능한 아이디어를 개발함
    - 안전/편의성/콘텐츠 세가지 카테고리로 나누어 아이디어를 도출함
  - 주요 서비스 아이디어 중 캐릭터 개발, 체험 프로그램 및 축제 기획, 웹터 개발을 시범 운영하였으며, 이외의 아이디어에 대한 적용 모형(프로토타이핑)을 작성하고 운영방안을 모색함

## 2

## 추진배경

- 방문객이 1년 내내 즐길 수 있는 계절별 테마 및 스토리가 있는 콘텐츠 발굴

### □ 사천의 특색있는 콘텐츠 부재

#### ○ 인접 지역의 관광 활성화

- 순천, 남해, 거제, 통영 등 관광 산업이 활성화 되어있는 도시와 인접해 있으나, 관광 인프라가 충분히 마련되어 있지 않아 지역 간 관광 연계가 원활히 이루어지고 있지 않음

#### ○ 연계 가능한 콘텐츠의 부족

- 사천 에어쇼, 케이블카 등이 유명한 관광 자원으로 자리잡았으나 상시 이용 가능한 케이블카의 경우 주변 지역과 차별성을 가지기 힘들며, 케이블카 이후 연계 가능한 관광 자원이 전무한 상황임

### □ 남일대 해수욕장의 관광 기반시설 부족 및 이용객 감소

#### ○ 남일대 해수욕장은 사천시의 유일한 해수욕장이지만 접근성이 낮고 관광 기반시설이 부족

- 해수욕장 시설현황

시설명	지원시설		편의시설				환경시설		안전시설			산책로(m)	
	행정 봉사실	주차장 (면)	화장실	샤워장	음수대	세족장	쓰레기 집하장	오폐수 처리장	수 상 오토바 이	감시탑	안전 부표	백사 장	코끼리 바위
수량/ 개소	1	246	1	1	2	1	1	1	1	2	2	330	652

- 주변상가 및 기타시설 현황

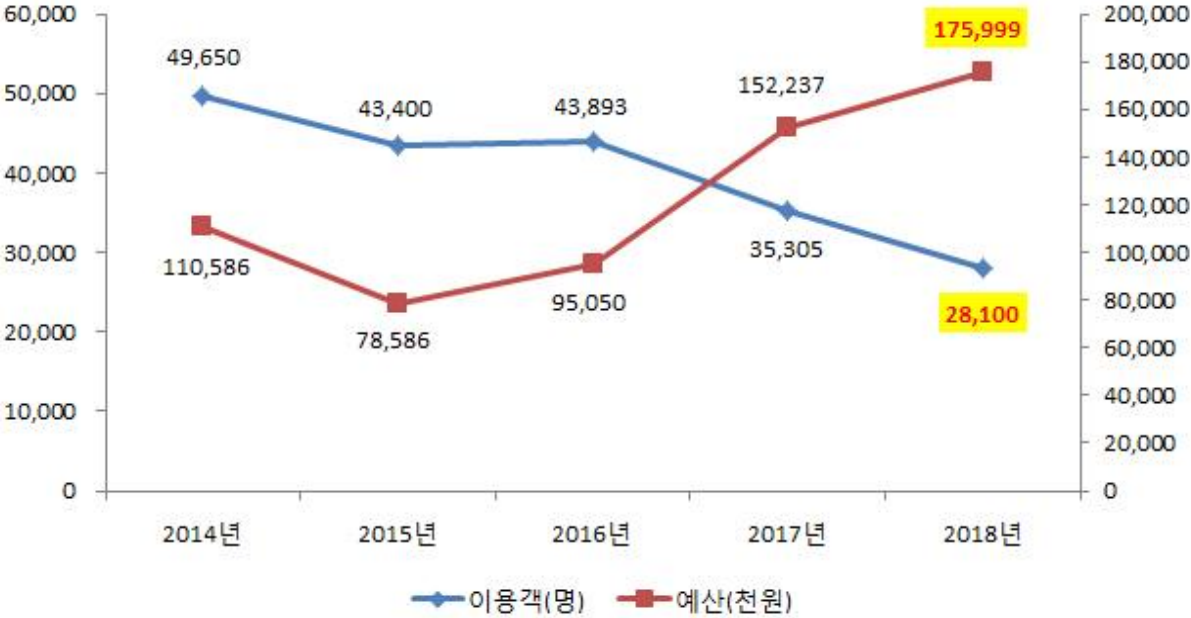
구분/업태	숙박업소			목욕시설	음식점	식 품 판매점	레포츠 (에코라인)	수 상 레저업	비고
	호텔	리조트	민박						
수량/개소	1	1	4	1	4	5	1	2	



해수욕장 주변 시설물(숙박, 음식점, 화장실 등) 인프라 부족 및 시설 낙후

해수욕장 주변 콘크리트 벽 산재로 삭막한 분위기 유발

○ 남일대 해수욕장 관리 예산 편성 및 이용객 현황



2014년 대비 관리예산 37.2% 증가, 이용객수 43.4% 감소  
 - 투입예산 대비 효과 미비, 주변 상권 침체 발생

□ 콘텐츠 개발 필요성 증대

- 남일대 해수욕장만의 특색을 살리고 주민과 이용객이 상생할 수 있는 공간으로 재탄생하는 전환점이 필요함
- 사천시의 유일한 해수욕장인 남일대 해수욕장을 개발하여 사천

시민과 그 주변 지역민들에게 좋은 휴식공간이자 여가공간을 제공할 수 있는 계기 마련

### 3 추진내용

#### □ 이해하기

##### ○ 남일대 해수욕장의 현황과 이슈 파악

- 남일대 해수욕장 현장과 주변 일대를 지역 주민, 지역 활동가들의 설명을 들으며 답사를 실시함
- 남일대 해수욕장을 방문하게 만들 수 있는 매력적인 콘텐츠가 없으며, 차별화된 서비스를 마련해야 한다는 목표를 형성함

#### □ 국민요구 발견하기

##### ○ 사천시민 대상 인터뷰

- 국민디자인단 위원들이 각각 5~10명의 지인(지역민)을 대상으로 남일대 해수욕장의 이용 행태에 관련된 인터뷰 진행
- 남일대 해수욕장에서 해수욕을 즐기는 시민들을 대상으로 불편한 점 및 개선사항 의견 수렴
- 1,000여명의 국민을 대상으로 모바일·대면 설문조사를 통해 일반 소형 해수욕장의 장단점과 개선사항에 대한 의견 수렴

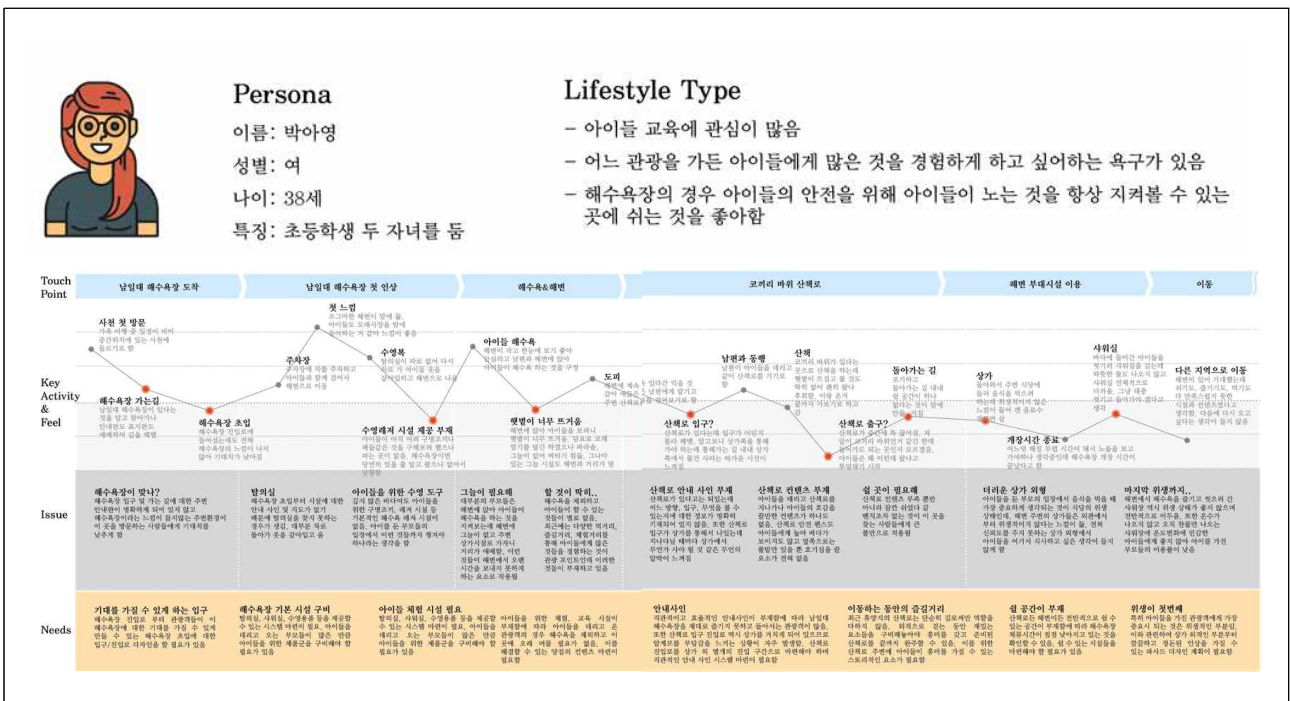


## ○ 타겟 설정

- 잔잔한 남해바다와 고운 모래사장이 있어 아이를 동반한 가족 단위 방문객이 많아, 해당 그룹을 대상으로 문제점을 분석함

## □ 문제 정의하기

- 인터뷰와 설문조사 등을 통해 수집된 의견을 종합하여 해수욕장을 이용하는데 기본적인 안전, 편의 문제점에 대한 의견과 가족 단위 방문객을 위한 특색과 상징적 서비스에 대한 문제점을 도출함



## □ 아이디어 발전하기

- 거제 명사, 와현 해수욕장, 속초 해수욕장 등 전국의 유명한 대소형 해수욕장을 방문하여 참고할 수 있는 요소를 벤치마킹함
- 모든 이용자가 안전하고 쾌적하게 사용할 수 있는 기본 인프라를 구축하고, 남일대 해수욕장을 방문한 사람들에게 깊은 인상을 남길 수 있는 특색있는 서비스에 대한 아이디어를 개발함



## □ 실행전략 마련하기

- 남일대 해수욕장 축제 기획과 관련된 아이디어 중 하나인 '추억의 남일대 해수욕장 사진 공모전'을 지역 축제기간에 맞추어 공모하고 이를 전시·시상하였으며, 남일대 해수욕장을 이용했던 구·신세대간의 다양한 추억을 공유할 수 있어 많은 관심을 받음

2019년 07월 22일 (월)  
14면 문화

### 경남연합일보 사천, 남일대 해수욕장 추억의 사진 공모

**참가자 전원 사은품 제공**

사천시 국민디자인단은 '삼천포愛 빠져 남일대 바다에 풍덩!'이라는 과제의 일환으로 남일대 해수욕장 추억의 사진 공모전을 개최한다고 21일 밝혔다.

국민디자인단은 정책의 수요자인 국민과 공급자인 공무원, 서비스 디자인 기업, 그리고 적절한 자문을 제공하는 전문가가 한데 모여 공공서비스 등 개발 또는 발전시켜 나가는 새로운 정책 개발 모델이다.

사천시는 지난 4월에 국민디자인단 서비스디자인기업 지원과제와 6월에 국민디자인단 특별교부세 지원과제 공모사업에 선정되었으며, 국민디자인단을 구성해 서비스디자인 기업을 활용한 정책 서비스를 개발하고 있다.

국민디자인단은 이번 공모전을 통해 남일대 해수욕장 추억의 사진과 함께 사연도 접수받아 참여하는 시민들에게 즐거운 추억을 떠올릴 수 있는 기회를 제공한다.

사진 접수 기간은 오는 8월 16일까지이며 사진은 규격제한이 없고, 원판 사진이나 디지털 원본을 출품신청서와 함께 우편 또는 이메일로 접수받는다.

작품 심사는 8월 중 국민디자인단 위원들이 심사해 결과는 9월 중 시 홈페이지 및 개별로 통지하고, 대상 1명 문화상품권 10만원, 우수상 3명은 문화상품권 각 5만원,佳作 5명은 문화상품권 각 3만원, 입선 20명은 문화상품권 각 1만 원이 주어지며, 참가한 전원에게 소정의 사은품도 제공될 예정이다.

시 관계자는 "남일대 해수욕장의 과거와 현재를 연결해 미래로 이어질 수 있는 추억의 연결고리 및 공감대를 형성해 해수욕장을 이용하는 관광객들에게 남일대 해수욕장을 홍보하고, 남일대 해수욕장이 앞으로 더 나은 모습으로 변해가는 과정을 보여줄 수 있는 공모전이 될 것이라고 전했다."

/윤하영기자 yhy@gnynews.co.kr  
11.8 X 14.5 cm

- 지역 전문가와 협업하여 남일대 해수욕장을 테마로 한 '어린이 체험 교육 프로그램'을 개발하였음.

2019년 사천에어쇼 기간에 시범 운영을 하였으며, 향후 남일대 해수욕장에서 지속적으로 운영 할 예정임



- 남일대 해수욕장과 코끼리바위 산책로를 상징하는 캐릭터를 개발하였으며, 이를 바탕으로 향후 개발될 다양한 시설, 서비스에 디자인 아이덴티티를 접목시킬 예정임

< 주요 추진현황 및 계획 >

연도	주요 추진사항	소요 예산(백만원)
'19년	<ul style="list-style-type: none"> <li>○ 남일대 해수욕장 캐릭터 디자인용역</li> <li>○ 가족 체험 프로그램 개발 운영</li> <li>○ 여름철 쉼터(파라솔, 그늘)설치</li> </ul>	<ul style="list-style-type: none"> <li>○ 20백만원</li> <li>○ 30백만원</li> <li>○ 80백만원</li> </ul>
'20년 ~	<ul style="list-style-type: none"> <li>○ 상가 건물 재건축/리모델링(2020년~2024년)</li> <li>○ 산책로 파손 정비(2020년~2022년)</li> <li>○ 최치원 선생 소공원 정비(2020년)</li> <li>○ 최치원 테마 산책로 및 스카이 워크 경관 조명 설치(2020년)</li> <li>○ 캠핑용 사이트 구축(2020년~2021년)</li> </ul>	<ul style="list-style-type: none"> <li>○ 5,000백만원</li> <li>○ 2,000백만원</li> <li>○ 80백만원</li> <li>○ 204백만원</li> <li>○ 20백만원</li> </ul>

## 4

## 국민디자인단 운영 성과

## 가. 국민디자인단 구성 현황

구분	성명/소속/직위	역할	
국민	분야 전문가	이병윤/경남도립 남해대학/교수	○ 관광경영 관련 자문
	정책수요자 (일반국민)	최연순/향촌동지역사회보장협의체/회장	○ 수요자 관점에서 아이디어 제공 ○ 일반 시민 의견 수렴 활동 ○ 벤치마킹 답사
		빈진영/사천시/문화관광해설사	
		이재순/사남면/농촌중심지활성화사무장	
		강태웅/벌용동/자영업	
		배나영/남양동/주부	
		박세일/사천읍/취업 준비생	
김웅비/곤명면/대학생			
서비스 디자인기업	김광순/(주)디맨드/대표이사	○ 서비스디자인 방법을 통해 과제수행 총괄 기획·운영	
	윤희근/(주)디맨드/선임연구원	○ 해수욕장 콘텐츠 아이디어 공모 및 참여자 모집	
	전영재/(주)디맨드/연구원	○ 회의록 및 결과보고서 작성 ○ 회의기록, 리서치 및 발표자료 작성	
공무원	국민디자인단 담당	이향숙/혁신담당관/주무관	○ 과제 추진상황 및 사후관리 총괄 ○ 해수욕장 콘텐츠 아이디어 공모 및 참여자 모집 ○ 추진계획 수립 및 예산 집행 ○ 국민디자인단 추진성과 홍보
	사업담당	하지영/해양수산과/주무관	○ 사업추진현황 자료 제공 ○ 활동결과 정책반영 및 이행

## 나. 국민디자인단 추진 성과

### □ 남일대 해수욕장의 문제점 및 솔루션 도출

#### ○ 남일대 해수욕장의 문제점

- 남일대 해수욕장을 이용하는 방문객, 지역 거주 주민, 상가 운영자들을 대상으로 인터뷰를 진행하고, 현장을 이용하는 방문객을 관찰하는 등 다양한 필드리서치 방법을 통해 문제점을 도출함
- 모바일·대면 설문조사를 통해 1,000여명의 의견을 수렴하였으며, 이용 편의성(42%), 위생 안전 관리(26%), 콘텐츠 부족(18%) 순으로 남일대의 문제를 인식하고 있었음

#### ○ 문제 해결을 위한 솔루션 도출

- 남일대 해수욕장의 문제는 크게 ‘안전, 편의성, 콘텐츠부재’로 나눌 수 있으며, 각 문제점을 해결할 수 있는 방법을 찾기 위해 아이디어 워크숍을 2차에 걸쳐 실행하고 솔루션을 도출함

안전	편의	콘텐츠
<ul style="list-style-type: none"> <li>• 산책로 파손 정비</li> <li>• 야간 가로등 정비</li> <li>• 먹거리 시설 위생 관리</li> <li>• 모래 정화</li> <li>• 의료봉사 대기 장소 변경 (해변과 가까이)</li> <li>• 주차장 인도 구분</li> </ul>	<ul style="list-style-type: none"> <li>• 여름철 쉼터 제공</li> <li>• 겨울철 추위 방지 시설 (카페, 전망관) 필요</li> <li>• 산책로 주변 벤치 설치</li> <li>• 편의점, 수유실 등 편의 시설 확충</li> <li>• 캠핑 공간 마련</li> <li>• 직관적인 안내시스템</li> </ul>	<ul style="list-style-type: none"> <li>• 브랜드 디자인</li> <li>• 해수욕장 입구 사인</li> <li>• 산책로 스토리텔링</li> <li>• 상가 파사드 디자인</li> <li>• 전화박스 포토월 설치</li> <li>• 어린이 체험 교육 프로그램</li> <li>• 주민참여 서비스(푸드트럭, 플리마켓 등)</li> <li>• 해수욕장 축제 기획</li> </ul>

## □ 브랜드 아이덴티티 프로토타이핑

### ○ 브랜드 아이덴티티 필요성

- 남일대 해수욕장의 서비스를 통일성있게 개발하고 운영할 수 있도록 브랜드 아이덴티티와 향후 개발될 서비스에 적용할 수 있는 가이드 라인의 필요성이 다양하게 도출됨
- 남일대 해수욕장의 유명한 관광자원인 '코끼리바위'를 브랜드 아이덴티티의 디자인 소스로 사용하여, 주요 타겟인 '어린아이를 동반한 가족'에게 어필할 수 있도록 친근하고 귀여운 느낌의 프로토타이핑을 개발함
- 위 프로토타입을 기반으로 '남일대 해수욕장 캐릭터 개발 용역 사업'을 진행하고 있으며, 이를 통해 개발된 캐릭터는 어린이체험 프로그램, 코끼리산책로, 입구간판, 안내사인, 홍보자료 등에 적용될 예정임

### ○ 해수욕장 네이밍 변화 모색

- 해수욕장이라는 단어의 뜻은 일본과 한국 두 곳에서만 쓰는 전근대적 단어로, 많은 지역에서 이를 해변, 비치(beach)등의 단어로 리뉴얼하는 작업을 실시하고있음
- 해수욕장에 서비스를 더하며, 해수욕장만의 특징을 담은 이름을 덧붙이는 경우가 많음(ex. 상주은모래비치, 학동흑진주몽돌해수욕장 등)
- 남일대 해수욕장의 경우 역사적으로 인연이 깊은 '고운 최치원' 선생님의 호를 따왔으며, 해수욕장의 고운 모래사장을 뜻하는 '남일대 고운 해변(비치)' 또는 해가 질 무렵 금빛 일몰 빛에 물드는 모습이 아름답다하여 '남일대 금빛 해변(비치)' 등이 후보로 나옴
- 향후 사천 시민 대상으로 설문조사를 통해 네이밍에 대한 의견을 수렴할 예정임

## □ 프로토타이핑 및 실행전략 개발

### ○ 남일대 해수욕장의 변화될 모습 그려보기

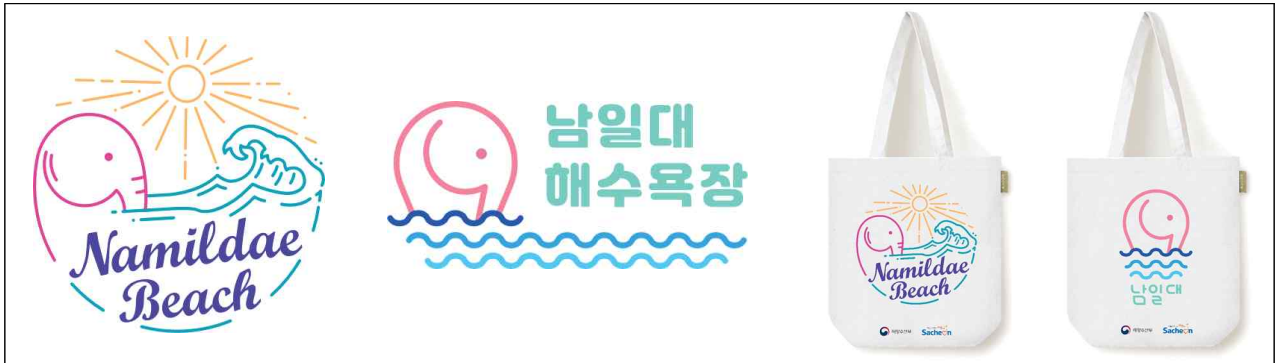
- 남일대 해수욕장의 변화될 모습을 그려보기 위한 예상 시안과 이를 설치하고 운영하기 위한 방안에 대한 개요를 마련함

시안	국민디자인단 운영 前(AS-IS)	국민디자인단 운영 後(TO-BE)
	<ul style="list-style-type: none"> <li>• 낮은 상가 건물과 운영하지 않는 민박집</li> <li>• 깔끔하지 않은 음식점</li> <li>• 유일한 그늘이자 쉼터</li> </ul>	<ul style="list-style-type: none"> <li>• 깔끔하고 쾌적하게 휴식할 수 있는 그늘/조망공간</li> <li>• 어린이 체험 교육 프로그램 및 홍보관 공간 활용</li> <li>• 수유실, 화장실 등의 편의시설 확충</li> </ul>
	<ul style="list-style-type: none"> <li>• 기존 상가 그늘막과 테이블로 인해 가려진 산책로 입구</li> <li>• 해수욕장 입구임을 알 수 없도록 가려진 진입로</li> </ul>	<ul style="list-style-type: none"> <li>• 깔끔하게 정비된 산책로 입구와 안내 표지판</li> <li>• 해수욕장임을 알리는 매력적인 입구 디자인</li> </ul>
	<ul style="list-style-type: none"> <li>• 파도에 파손된 채 방치된 산책로</li> <li>• 야간에 어두워 산책이 힘든 조명</li> <li>• 고운 최치원 선생과 관련된 콘텐츠</li> </ul>	<ul style="list-style-type: none"> <li>• 산책로 정비 및 낙석방지/파도에 의한 파손 방지</li> <li>• 야간조명, 벤치 등의 편의시설 확충</li> <li>• 코끼리바위 스토리텔링 콘텐츠 적용</li> </ul>
	<ul style="list-style-type: none"> <li>• 사진을 찍을 포토스팟의 부재</li> <li>• 해수욕장 입구에 위치하며, 이용되지 않고 있는 공중전화박스</li> </ul>	<ul style="list-style-type: none"> <li>• 남일대 해수욕장의 공식 포토존으로 활용</li> </ul>

## □ 과제 추진 및 시범운영

### ○ 캐릭터 개발

- 코끼리 바위를 그래픽 모티브로 만들었던 브랜드 아이덴티티 프로토타입을 기반으로 남일대 해수욕장을 상징할 수 있는 캐릭터와 네이밍을 개발하는 용역을 추진하고 있음 (2019년 12월 완료)



### ○ '추억의 남일대 해수욕장 사진 공모전' 기획 운영

- 지역 축제와 연계하여 남일대 해수욕장과 관련된 이벤트를 기획하여 많은 시민들의 지원 속에 우수상 5점, 가작 5점, 입선 10점을 선정하여 전시와 수상을 시행함

### ○ 어린이 체험 프로그램 시범운영

- 지역 전문가와 협업하여 남일대 해수욕장을 테마로 한 공예 색칠 프로그램을 만들고, 2019 사천에어쇼 기간에 국민디자인단 부스에서 시범 운영함. 향후 이에 대한 운영방법을 보완하여 남일대 해수욕장에서 지속적인 운영을 이어갈 예정임



## 다. 국민디자인단 운영시 미흡한 점 및 향후 개선방안

### □ 회의 운영시간

- 회의 시간 조율에 대한 어려움과 참여 독려
  - 2~30대 학생, 직장인의 경우 오후 시간대 회의에 참여하기가 힘들어 자주 참여하지 못했으며, 40~60대의 경우 저녁 이후의 시간을 활용할 수 없어 시간을 조율하기 힘들었던 점이 아쉬웠음
  - 해당 문제를 해소하기 위해 '네이버 밴드' 서비스를 이용함. 이전 회의에 참여하지 못한 멤버들이 다음 회의에 부담없이 참여할 수 있도록 매 회 자료를 공유하여 이를 해결하려 노력하였음
  - 참여자 그룹의 나이 대, 또는 그 외의 성향으로 인해 나누어지는 경우 각 그룹 별 워크숍을 따로 진행함으로써 각 그룹의 특성을 살릴 수 있는 방향의 리서치 방법과 서비스 아이디어 전개를 할 수 있을 것으로 보여짐
  
- 다양한 견해 부족
  - 참가자들의 기본적인 역량에 따른 견해로 폭넓지 못한 관점
  - 어설픈 아이디어로 이해차이 발생
  
- 회의 참석률 저조
  - 회의 일정 상 참석하지 못하는 참가자 생김
  - 참석하지 못한 사람들에게 회의 내용 공지하지만, 실제로 회의를 하며 공감했던 부분을 다 이해하진 못함
  
- 사업부서와 주관부서 간 의견 차이 발생
  - 각 부서간 입장차이로 인해 의견 차이가 발생하고 협업이 힘들

## □ 향후 개선 방안

- 사고영역을 확장하는 환경 조성
  - 서로의 입장과 상황을 이해
  - 모든 사람의 관점과 요구를 통합하는 결과 지향
  - 참가자들이 원하는 제안을 자유롭게 발표 할 수 있는 분위기 조성 필요
- 협업부서와 정기적 회의로 의견차이 좁힘
  - 각 부서의 사정과 입장을 회의를 통해 조율 필요

## 5 향후 추진계획

### □ 남일대 해수욕장 주변 상가 및 산책로 정비

- 상가 건물 재건축/리모델링
  - 사업기간 : 2020년~2024년(5년)
  - 사업비 : 5,000백만원
  - 사업내용  
: 장기적인 계획을 수립하여 시 자체 예산 확보 후 상가 보상 절차 이행, 피서객 및 방문객을 위한 남일대 해수욕장 편의시설 및 휴게실 마련 예정
- 산책로 파손 정비 및 경관 조명 설치
  - 사업기간 : 2020년~2022년(3년)
  - 사업비 : 2,000백만원
  - 사업내용  
: 남일대명승지 주변정비사업 건설기술자문위원회 자문 결과에 따라 전문설계 업체를 통해 구조 계산(파 수위, 수심) 및 안전성 검증 등을 반영하여 실시 설계 및 시공해야 함에 따라 장기적인 계획을 수립하여 예산확보 후 코끼리 바위 산책로 정비 복구 예정



○ 최치원 선생 소공원 정비

- 사업기간 : 2020년

- 사업비 : 80백만원

- 사업내용 : 남일대 명승지 주변정비사업 집행 잔여사업비 추진

○ 최치원 테마 산책로 및 스카이 워크 경관 조명 설치

- 사업기간 : 2020년

- 사업비 : 204백만원

- 사업내용 : 남일대 명승지 주변정비사업 집행 잔여사업비 추진

□ 남일대 해수욕장 편의시설 정비

○ 캠핑용 사이트 구축

- 사업기간 : 2020년~2021년(2년)

- 사업비 : 20백만원

- 사업내용

: 마을 주민 요청 및 건의에 따라 캠핑장 조성계획 실시설계  
용역 후 캠핑장 위탁 운영 관리 예정 (연간 10개월)

○ 여름철 쉼터(파라솔, 그늘) 설치

- 사업기간 : 2019년

- 사업비 : 80백만원 (특교세)

- 사업내용

: 피서객 및 방문객을 위한 남일대 해수욕장을 형상화 한 디자인을 고려하여 그늘 구조물 등 설치.



## □ 남일대 해수욕장 캐릭터 디자인 개발 및 체험프로그램 운영

### ○ 캐릭터 디자인 개발

- 사업기간 : 2019년
- 사업비 : 20백만원
- 사업내용

: 남일대 해수욕장에 대한 차별화 된 이야기들을 이미지화 하여 전달 할 수 있는 캐릭터 디자인 개발로 남일대 해수욕장 활성화 및 마케팅과 기념품 제작 등에 적극 활용

### ○ 가족 체험 프로그램 개발 운영

- 사업기간 : 2019년~2020년(2년)
- 사업비 : 30백만원
- 사업내용

: 벚꽃개화 (4월)부터 남일대 해수욕장 운영(9월)까지 체험프로그램 (우드아트, 디폼블럭 등) 운영 예정

## 6 홍보실적 및 계획

### □ 지역 축제 연계 홍보

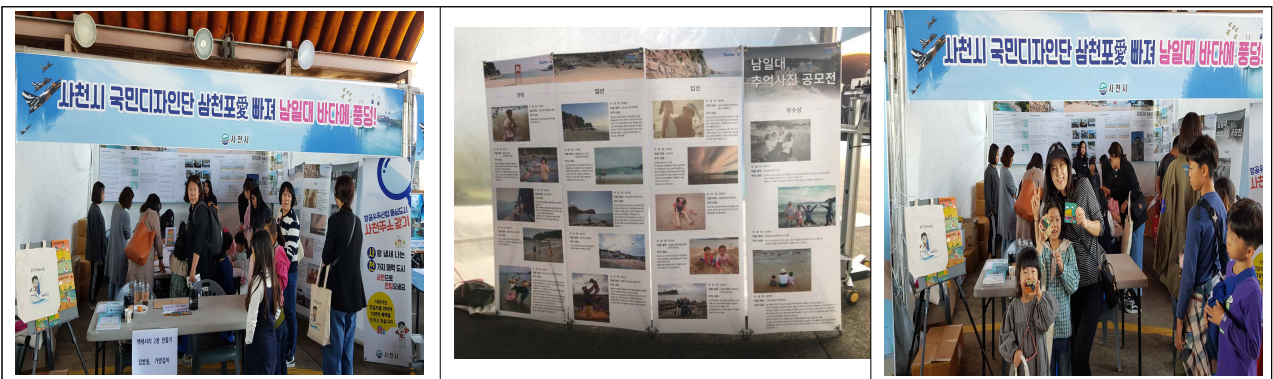
#### ○ 삼천포 남일대 전국청년 트롯 가요제

- 2019년 8월 4일 남일대 해수욕장에서 개최된 전국청년 트롯 가요제에서 국민디자인단 활동에 대한 홍보 및 남일대 해수욕장 방문객들을 대상으로 장단점과 개선사항에 대한 의견 수렴



○ 2019 사천에어쇼

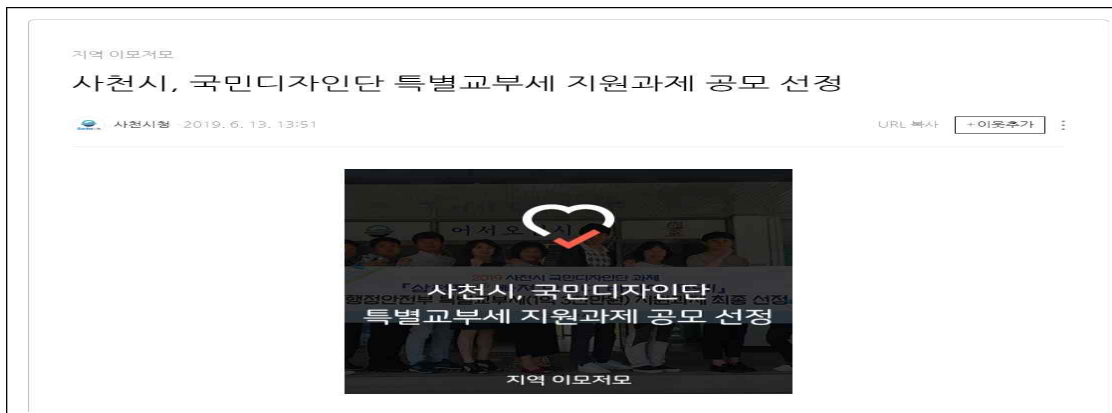
- 2019년 10월 24일부터 27일까지 개최되는 2019 사천에어쇼에서 사천시 국민디자인단의 활동내역과 함께 일부 서비스의 시범 운영의 결과를 전시하는 홍보 활동을 실시함
- '추억의 남일대 해수욕장 사진 공모전' 선정 작품을 전시하여 남일대 해수욕장의 과거과 현재를 이어가는 기록을 남기고,
- 지역 전문가와 협업하여 개발한 남일대 해수욕장 '어린이 체험 교육 프로그램'을 시범 운영하였으며, 2,000개의 수량이 모두 소진되며 좋은 인기를 얻음



□ 인터넷 신문, SNS(블로그) 등 온라인 매체 홍보

○ 사천시청 블로그

- 사천시는 자체적으로 운영하는 블로그를 통해 '국민디자인단 지원과제 공모 선정, 국민디자인단원 모집, 발대식, 특별교부세 지원과제 선정, 추억의 사진 공모전'에 대한 전반적인 진행과정을 투명하게 공개하고 있으며, 시민들에게 보다 다가서기 위해 사천시 블로그 기자단을 활용해 해당 내용을 알리고 있음



○ 지역신문, 인터넷 신문

- 경남 사천의 지역 신문인 '경남도민일보, 경남신문, 경남뉴스투데이, 경남데일리 등' 뿐만 아니라 기타 뉴스 '프라임경제, 뉴스핌, 뉴스프리존, 베타뉴스, 국제뉴스, 아시아뉴스통신, 뉴스메이커, 일요서울 등'의 뉴스를 통해 국민디자인단 활동과 공모전 개최 소식 등을 지역 시민들에게 알리고 홍보하였음

<p><b>경남연합일보</b> 2019년 04월 29일 (월) 04면 종합</p> <p><b>사천, 국민디자인단 지원 공모 선정</b></p> <p>사천시는 행정안전부에서 주관한 2019년 국민디자인단 지원과제 공모사업에 선정됐다.</p> <p>지난 2월 부서별 국민디자인단 공모를 통해 기획예산담당관실 열린혁신팀의 '삼천포愛 빠져 남일대 바다에 풍덩!'이라는 제목의 사계절 관광 콘텐츠 발굴에 관한 과제를 제출했으며, 서류 심사 및 발표를 거쳐 최종 선정됐다.</p> <p>특히 올해는 전국에서 유일하게 행정안전부, 해양수산부 협업과제로 지정돼 서비스디자인 기업 운영에 필요한 지원비 2000만 원을 확보했다.</p> <p>사천시는 앞으로 국민디자인단 과제를 함께 수행할 서비스디자인 기업, 전문가 및 시민을 섭외해 발대식을 개최하고, 본격적으로 운영을 할 계획이다.</p> <p>시 관계자는 "특히 오는 5월 말에 있을 행정안전부 현장심사를 통과해 특별교부세(최대 3억원) 지원과제에 선정될 수 있도록 최선을 다하겠다"고 말했다. /윤하영기자</p> <p>6.0 X 10.8 cm</p>	<p><b>경남신문</b> 2019년 05월 23일 (목) 14면 인물</p>  <p><b>사천시 국민디자인단 발대식</b> 시민·전문가·공무원 13명 구성</p> <p>사천시는 지난 21일 시청 중회의실에서 2019 사천시 국민디자인단 발대식을 가졌다. 사천시는 올해 4월 행정안전부에서 주관한 중앙부처 및 전국 지자체 대상 국민디자인단 과제 공모에서 '삼천포愛 빠져 남일대 바다에 풍덩!'이라는 해수욕장 사계절 관광 콘텐츠 발굴에 관한 과제를 제출했으며, 전국에서 유일하게 해양수산부 협업 과제로 선정된 바 있다.</p> <p>2019 사천시 국민디자인단은 시 홈페이지, SNS 홍보, 추천 등을 통해 지원자를 선발, 시민과 전문가, 공무원 등 13명으로 최종 구성했다. 정오복 기자</p> <p>13.9 X 7.7 cm</p>
--	---

## 첨부1

# 국민디자인단 활동 실적 및 단계별 산출물

### □ 국민디자인단 활동 실적

구분	일 시	장 소	참석자
1차	2019.5.21.(수) 14:00~18:00	사천시청 2층 중회의실	국민디자인단 8명, 서비스기업 2명, 담당 공무원 1명
2차	2019.5.29.(수) 14:00~18:00	향촌동 행정복지센터 회의실	국민디자인단 6명, 서비스기업 2명, 담당 공무원 1명
3차	2019.6.11.(화) 14:00~18:00	향촌동 행정복지센터 회의실	국민디자인단 7명, 서비스기업 2명, 담당 공무원 1명
4차	2019.6.25.(화) 14:00~18:00	향촌동 행정복지센터 회의실	국민디자인단 7명, 서비스기업 2명, 담당 공무원 1명
5차	2019.7.9.(화) 09:00~18:00	명사해수욕장/와현해 수욕장	국민디자인단 7명, 서비스기업 2명, 담당 공무원 1명
6차	2019.8.4.(일) 16:00~18:00	남일대 해수욕장	국민디자인단 5명, 서비스기업 2명, 담당 공무원 1명
7차	2019.8.27.(화) 14:00~18:00	향촌동 행정복지센터 회의실	국민디자인단 4명, 서비스기업 2명, 담당 공무원 1명
8차	2019.10.8.(화) 14:00~18:00	향촌동 행정복지센터 회의실	국민디자인단 6명, 서비스기업 2명, 담당 공무원 1명
9차	2019.10.24.~27. 09:00~18:00	사천 비행장	국민디자인단 8명, 서비스기업 2명, 담당 공무원 1명



## □ 국민디자인단 활동 단계별 산출물

구분	단계별	주요 활동내용	산출물
1차	1단계 (이해하기)	① 서비스디자인 이해하기 ② 킥오프 미팅	
2차	2단계 (발견하기)	① 현황분석 : 사천시의 관광자원과 주변 지역과의 장단점 비교 및 핵심 문제 도출 ② 현장방문 : 국민디자인단 현장방문 및 지역 주민, 행정 담당관과 함께 현재 인식하고 있는 문제점 공유	·정책수요자와 공급자를 통해 안전/편의 문제점 파악. 지역의 핵심 과제로 핵심 콘텐츠의 부재가 꼽힘
3차	2단계 (발견하기)	① 인터뷰 : 수요자 대상으로 남일대 해수욕장 방문 경험 및 개선사항 인터뷰 실시 ② 이슈 별 의견 종합 및 우수 사례 공유 : 현장방문을 통해 나온 문제점을 시설/문화콘텐츠/음식/상징 4가지 카테고리로 나누고 해당 사례를 공유함	현장 개발 방향성 도출
4차	2단계 (발견하기) 3단계 (정의하기) 4단계 (발전하기)	① 설문조사 : 일반인 대상으로 일반 중소형 해수욕장 방문 경험 및 개선사항 설문조사 실시 ② 퍼소나, 고객여정맵 개발 : 현장방문, 인터뷰, 설문조사 등을 통해 도출된 사용자의 경험을 바탕으로 고객여정맵 개발 ③ 아이디어 워크숍(1차) : 고객여정맵을 통해 도출된 문제점을 종합하고 이를 해결할 수 있는 아이디어를 도출함	어린이를 동반한 가족단위 방문객을 핵심 고객으로 설정하고 이들의 여정 상 발생하는 문제점 파악
5차	4단계 (발전하기)	① 유사 사례 벤치마킹 : 국내 유명 해수욕장을 방문하여 남일대 해수욕장에 적용 가능한 콘텐츠를 발견	우수 운영 사례에 대한 인식 공유
6차	4단계 (발전하기)	① 지역 축제와 연계하여(전국청년 트롯 가요제) 국민디자인단 홍보 부스 운영 ② 설문조사 : 수요자 대상으로 남일대 해수욕장 방문 경험 및 개선사항 설문조사 실시	성수기 시즌의 해수욕장 이용 문제점 파악

7차	5단계 (전달하기)	<ul style="list-style-type: none"> <li>① 아이디어 워크숍(2차) : 고객여정맵을 통해 도출된 문제점을 종합하고 이를 해결할 수 있는 아이디어를 도출함</li> <li>② 서비스 아이디어 중 하드웨어적 콘텐츠에 대한 시안 개발</li> <li>③ 지역 축제와 연계한 사진 공모전 이벤트 기획</li> <li>④ 추억사진 공모전의 심사 선정</li> <li>⑤ 브랜드 아이덴티티 프로토타이핑 개발 및 네이밍 아이디어 도출</li> </ul>	<p>남일대 해수욕장의 개발 방향성과 서비스 솔루션 도출.</p> <p>시민들의 호응을 끌 수 있는 이벤트 개최.</p> <p>남일대 해수욕장의 브랜드 개발 방향성 정립</p>
8차	5단계 (전달하기)	<ul style="list-style-type: none"> <li>① 어린이 체험 프로그램 개발에 대한 진행 상황 공유 및 사천에어쇼 홍보 부스 운영 관련 회의</li> <li>② 서비스 아이디어 중 소프트웨어적 콘텐츠 운영방안 논의</li> </ul>	<p>남일대 해수욕장 단기-중기 개발 계획 설정</p>
9차	5단계 (전달하기)	<ul style="list-style-type: none"> <li>① 어린이 체험 프로그램 시범 운영</li> <li>② 추억사진 공모전 전시 및 시상</li> <li>③ 국민디자인단 활동 홍보</li> </ul>	

□ **국민디자인단 활동 총평**

- 지역의 다양한 활동가들의 적극적인 협조
  - 지역의 거주 주민뿐만 아니라 사천시의 공공, 민간 단체에서 활발히 활동하시는 분들이 국민디자인에 참여함으로써 다양한 자원과의 연계, 사례 공유 그리고 지역 축제와의 연계 홍보부스 마련이 쉽게 이루어질 수 있었음
- 국민의 아이디어가 실천되는 과정을 지켜본 경험
  - 국민디자인단에 참여한 시민들은 자신의 아이디어가 구체화되고 실현되는 과정을 지켜봄으로써 지역 발전에 도움이 되었다는 점에서 보람과 정부기관에 대한 신뢰감을 형성할 수 있었으며, 해당 공무원 또한 현장의 목소리를 통해 실현가능한 수준의 공공 서비스를 기획함으로써 시민과 눈높이를 맞추어 가는 경험을 할 수 있었음
  - 다양한 각계각층의 참가자들이 모여 해당 과제를 해결하고자 의견을 내고 방법을 모색하는 것이 참신했음
- 시설 중심의 중장기적 아이디어
  - 해당 지역의 경우 낙후된 환경 개선에 대한 이슈가 많이 언급되었으며, 중장기적인 시설 보완 작업이 이루어져야 할 것으로 보여짐. 다만 시설의 리모델링에 앞서 남일대 해수욕장이 제공할 콘텐츠와 브랜드 가치를 충분히 정립한 후에 시설 계획에 반영한다면 활용도가 높은 공간으로 거듭날 수 있음
- 아쉬웠던 점
  - 특교세가 예상시기보다 늦게 교부되어 보여질 수 있는 성과를 내기에 한계가 있음



## □ 국민디자인단 추진시 애로 및 건의사항

### ○ 애로점

- 참가자들의 기본적인 역량에 따른 관점으로 폭넓지 못한 견해
- 어설픈 아이디어로 이해차이 발생
- 회의 일정 상 참석하지 못하는 참가자 생김
- 참석하지 못한 사람들에게 회의 내용 공지하지만, 실제로 회의를 하며 공감했던 부분을 다 이해하진 못함
- 사업부서와 주관부서 간 의견 차이 발생
- 각 부서 간 입장차이로 인해 의견 차이가 발생하고 협업이 힘들

### ○ 건의사항

- 국민디자인단 구성을 1년에 한정 짓지 말고 과제에 따라 다년간 진행할 수 있는 사항 필요