

정부 3.0 브랜드과제

행복한 우리마을 건강3.0

2014.11.24. | 국민디자인단 활동 보고



경상북도
(보건정책과)

행복한 우리마을 건강 3.0 공공서비스 디자인 과 추진경과 제

우리마을 건강지도 공개

1

- 331개 읍면동
- 3년간 (08~10년)
- 표준화 사망률 조사 분석/우리마을 건강지도 공개 (13.11월)

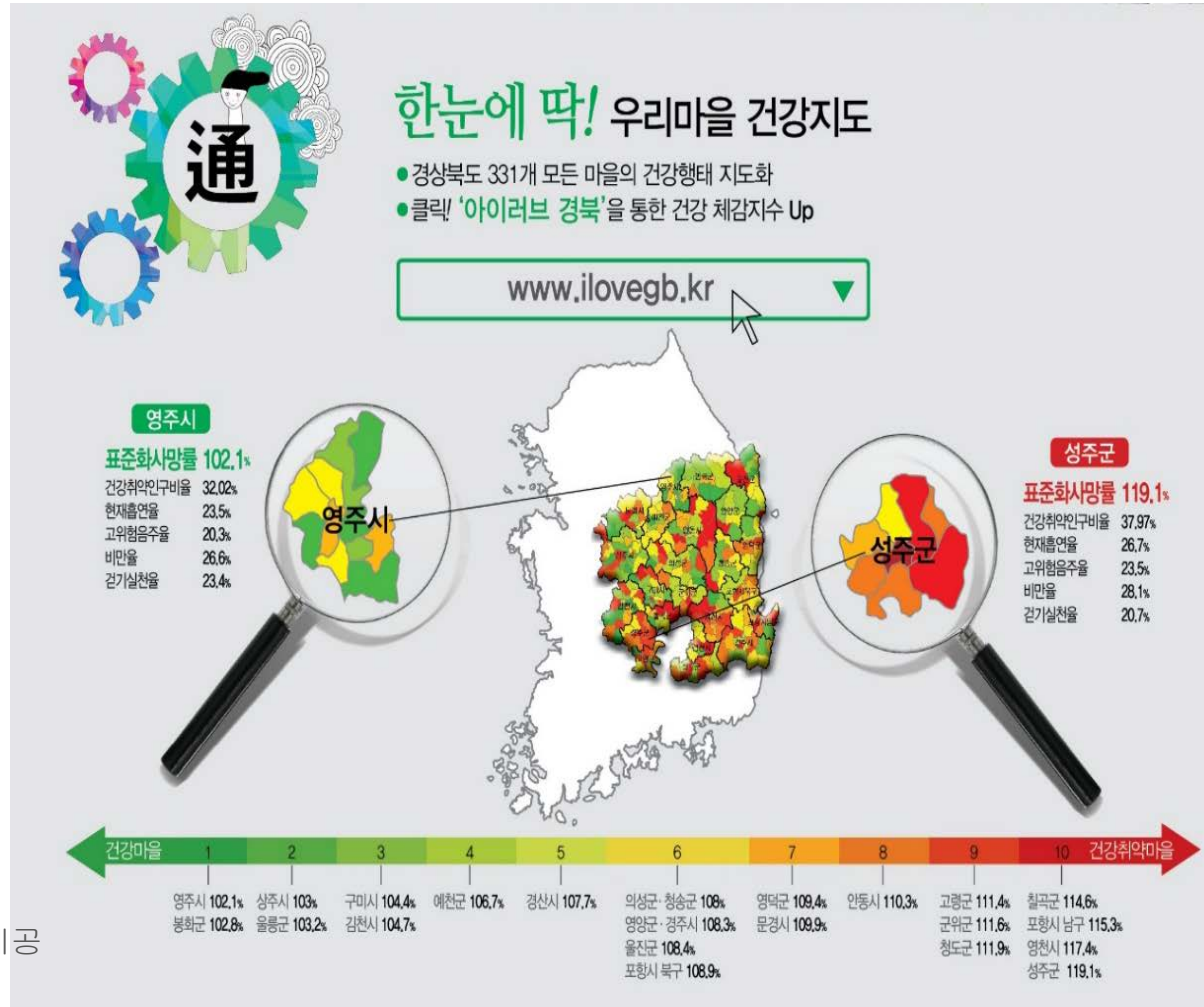
시군별 건강취약지역 순위별 공개

- 표준화사망률(SMR),
- 5년간(08~12년) 지역사회건강 조사 분석 결과
- 건강취약지역 순위 공개 및 우선 순위 대상 선정 (14년 2월)

통합건강증진사업 지원단 홈페이지

활성화

- 주민과의 의사소통 및 실시간 정보 제공
- 통합건강자료 서비스 제공
- 만성질환, 영양, 절주 관련안내 등



2 사업 대상지역 20개 마을 선정

- 표준화사망률이 높고 건강행태가 취약하며 취약인구수가 많은 지역
- 주민 참여도 및 행정기관 관심도 높은 지역

건강 새마을 조성사업 추진계획 수립

- 마을건강위원회 구성 및 운영
- 마을건강지기 위촉 및 활동
- 지역사회 홍보 및 교육 실시

- 홈페이지, 현수막, 언론매체를 통한 홍보
- 건강리더(핵심이력) 역량교육

행복한 우리마을 건강 3.0



건강취약지역의 마을단위 맞춤형 통합건강서비스
제공으로

지역간 건강격차 해소 및 활기차고 건강한 마을 조성

- 2014년~16년(3년간), 30억 원
- 19개 시·군 20개 마을
- 주민 참여 ✓ 주민 주도 ✓ 주민 맞춤형

2014년
준비단계

기반 조성

2015년
실천단계

맞춤형 추진

2016년
정착단계

서비스 제공

확산

목 차



1. 정책 및 서비스 개요

행복한 우리마을 건강3.0

2. 팀 구성

국민디자인단 소개

3. 팀 주요활동

현장의 목소리를 듣다
여정맵/이해관계자맵
니즈와 문제 도출

4. 정책 /서비스 아이디어

건강마을 아이디어 세트

5. 국민디자인단 활동 그 후

더 행복한 우리마을을 위해서...

아..범상치 않은 몸놀림..!

이분들 뭘 하시는 걸까요?



건강3.0의 핵심은
주민주도로 건강마을로서 자립하는 것,



‘주민이 원하는 것을
적극적으로
지원하겠다’



‘사업의 취지는 좋지만
무엇을 어떻게 추진할지
어렵고 막막하다’

‘주민주도형’
주민에게는 좋기도 하지만, 한편 부담스럽기도 한 현실



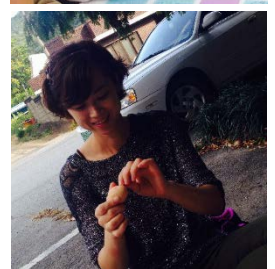
이러한 고민을 안고

다양한 이해관계자의 관점을 고려해
주민에게 꼭 필요한 맞춤형 서비스를 제공하기 위해!

건강3.0 국민디자인단은 달리기 시작했습니다.

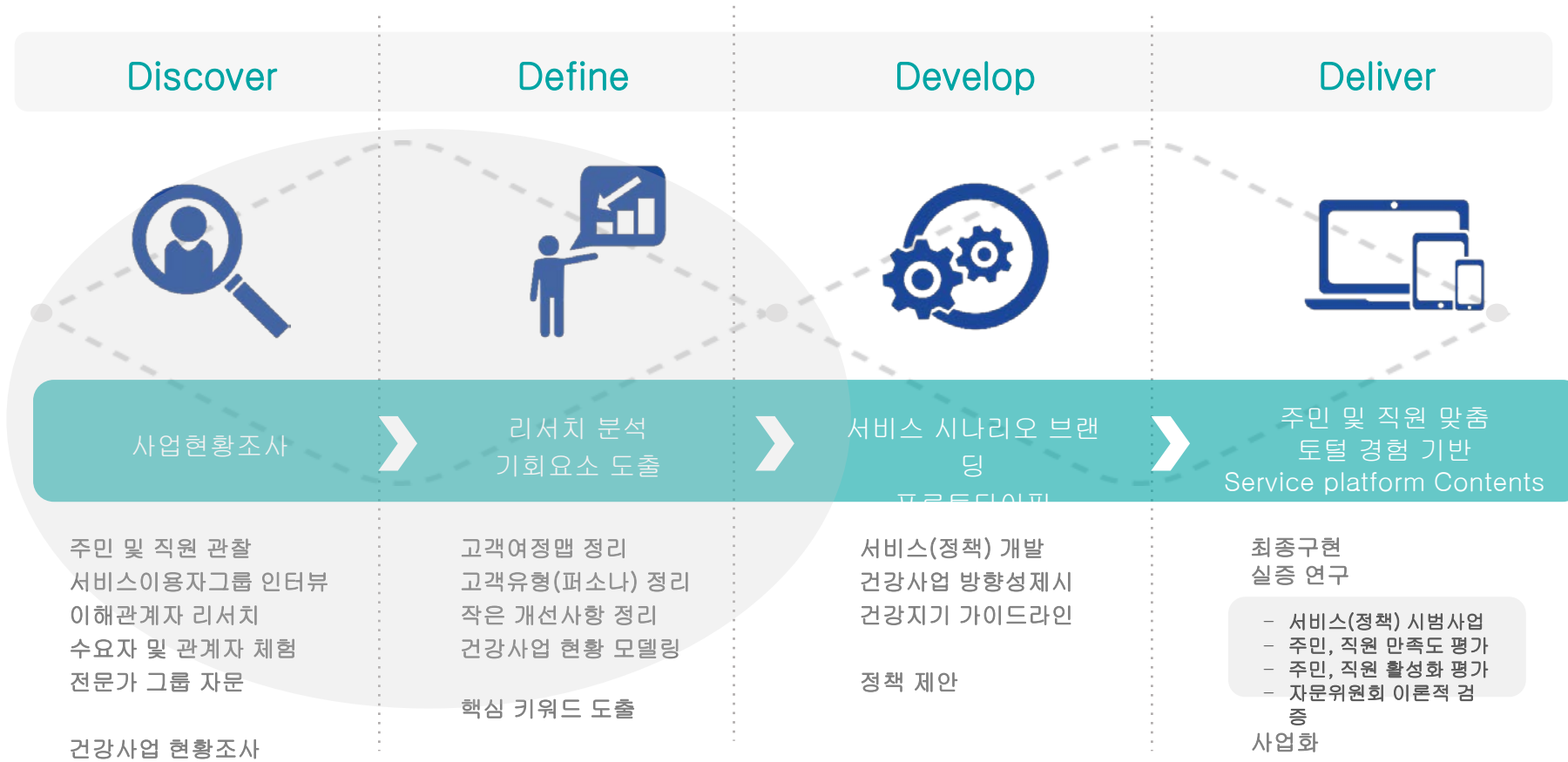
행복한 우리마을 건강3.0 공공서비스디자인 과 국민디자인단 구성 현황

구분		성명/소속/직위	역할
서비스디자이너		(주) 플리버드	<ul style="list-style-type: none"> 현장리서치, 참여워크숍 진행 정책 아이디어 제안
전문가(교수 등)		이경수 교수 (영남대 의과대학)	<ul style="list-style-type: none"> 과제 자문, 발전방안 정책수요 및 활용방안 우리마을 건강3.0 지원교수
		김건엽 교수 (경북대 의학전문대학원)	
정책수요자	일반도민 (사업참여)	조숙형 건강위원 (포항시 청림동 6통장)	<ul style="list-style-type: none"> 정책수요자 입장에서 프로세스 재설계 및 문제제기, 아이디어 지원
		이원장 건강위원 (포항북구 기북면 이장협의회 사무국장)	
		박선희 건강지기 (칠곡군 석적읍 남울리)	
		석운정 건강위원 (칠곡군 석적읍 남울이장)	
	보건소 (업무담당)	박예연 담당 (포항북구보건소)	
		이성애 담당 (칠곡군보건소)	
정책공급자	총괄부서 (경북개혁추진단)	조현애 사무관	<ul style="list-style-type: none"> 과제 총괄, 팀 운영 지원, 각종 보고서 제출
		김철교 주무관	
	담당부서 (보건정책과)	김영길 사무관	
		장해광 주무관	



행복한 우리마을 건강3.0 공공서비스디자인 과제

국민디자인단 활동





뭘
디자인한다고?

당최 원 말인
지.....

친한 척도 하고





이 양반이
왜 졸졸
따라다녀...
..

졸졸 따라도 다니고

꼬치꼬치 묻고



집에 찾아가서 또 묻



같이하며



행복한
우리마을
건강3.0



팀명 : 포항과메기 우리마을의 건강문제점

우리마을 커뮤니티 지형도 그리기

건강한 우리 마을을 위한 아이디어

“농부도 7시에 퇴근합니다.”

주민들의 생각을 모아



고민했습니다.

문경시 마성

농번기에는 생업에
시간 제정적 여유없고
농한기에는 날씨때문에
운출하기가 어렵다.

이웃은 이미 적은필 일과, 생업
시간을 배워라고 하면
거부하게 생각해서고
따라오지 않는다.

사업 진행이 들을 만들어
지배하는 방식이 어떤 제정
1년간은 좋은 조사 반영이
성공되어야 한다.

어르신들이 노동과
운동의 차이로 걱정이
일이 선행되어야 한다.

노년 노년
노년기에는 "사상적, 체력적"
여유가 없고, 한계를
충족할 수 있는 한도
극한에 가까워진다.

간단시대를 "복합과 환기"
는 동시에, 동시에 지평선
정신적, 생업적, 사회적
정체로 인한 스트레스가
정체로 인한 스트레스가
정체로 인한 스트레스가

동시에 지평선으로 흐르는
간단시대의 생업적, 사회적
정체로 인한 스트레스가
정체로 인한 스트레스가

고령이기가 일기
편면이 조조적인
건강을 위한 이유,
일기

운동은 건강을 위한
이유가 아니라, 건강을
위한 이유이다.

운동이구 선택에 관한
주인과 간의 의견이
상반된다.

최신식
비행기
기운다.

운동은 건강을 위한
이유가 아니라, 건강을
위한 이유이다.

간단시대를 "복합과 환기"
는 동시에, 동시에 지평선
정신적, 생업적, 사회적
정체로 인한 스트레스가
정체로 인한 스트레스가

이웃은 명예를 위한
이웃을 위한 이유,
일기

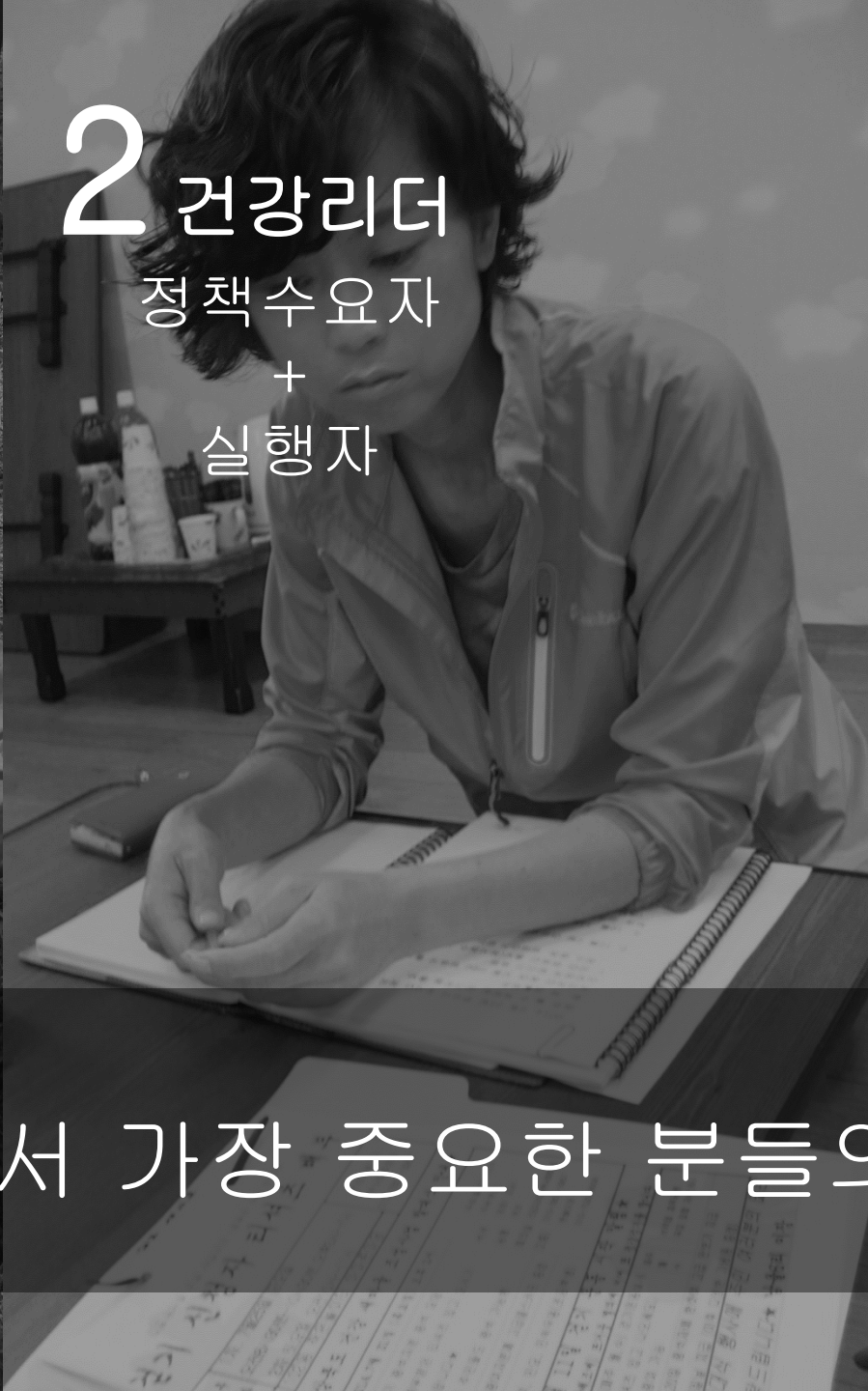
이웃은 명예를 위한
이웃을 위한 이유,
일기

이웃은 명예를 위한
이웃을 위한 이유,
일기

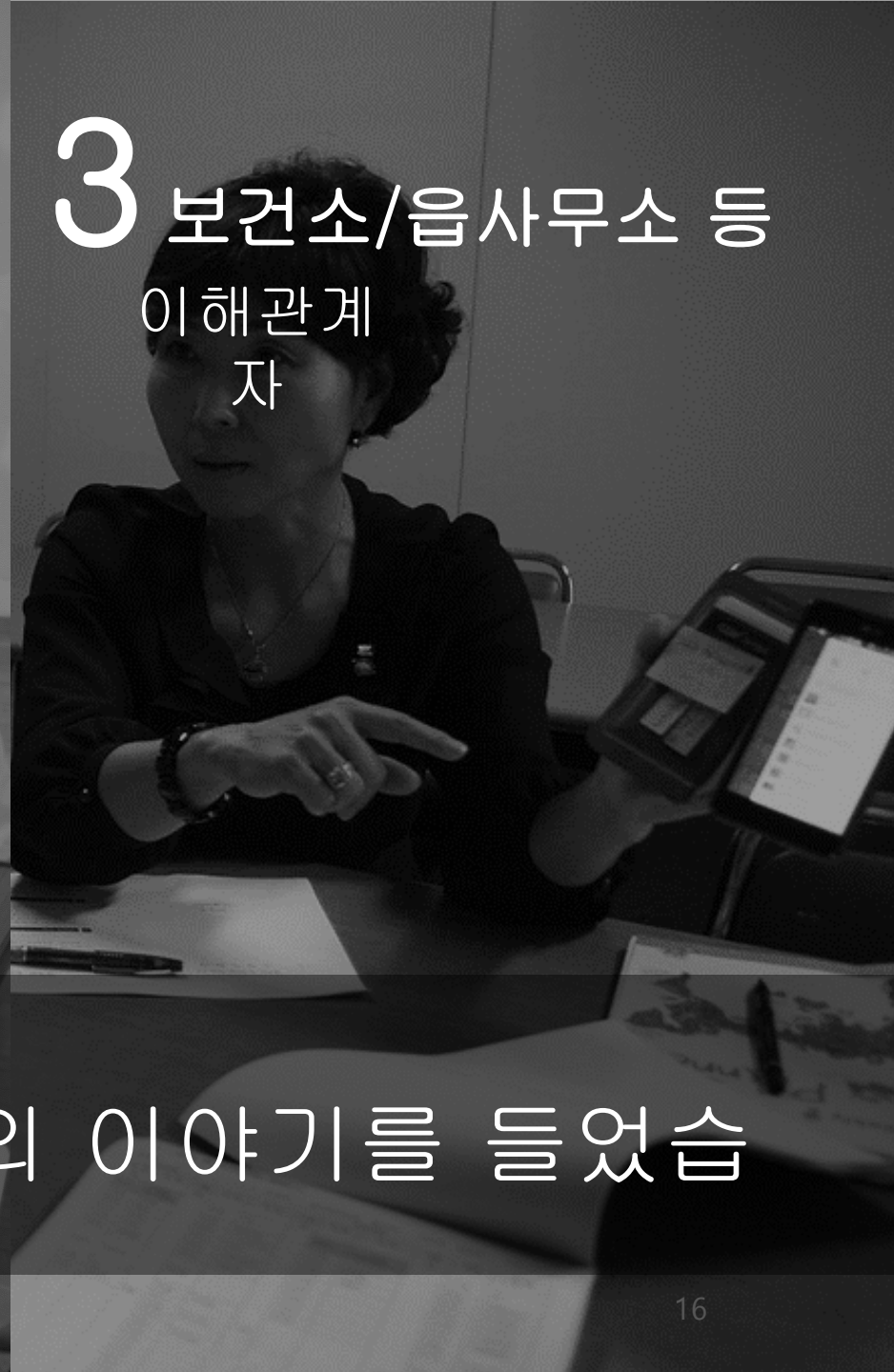
1 주민
정책수요자



2 건강리더
정책수요자
+
실행자



3 보건소/읍사무소 등
이해관계
자



건강 3.0사업에서 가장 중요한 분들의 이야기를 들었습니다.

1

주민

정책수요자

“낙동강 뚝방길을 걷기용으로 만들어 잘 활용하고 있으나, 단조롭고 지겹다.”

“고속도로 옆이라 소음이 심하고, 축사 때문에 거름 냄새가 심하다.”

“농번기에는 운동할 시간적, 체력적 여유가 없고 농한기에는 할 수 있는 활동과 공간이 제한적이다.”

NEEDS

- 농촌환경, 생활패턴에 맞는 운동방법
- 하나 만들어놓고 끝이 아닌, 지속적인 관심과 변화가 필요
- 쾌적한 운동환경 조성

2 건강리더

정책수요
자
+
실행자

“ 50대를 위한 프로그램이 없어서 고민 중이다.”

“ 마을 내 여러 조직은 형성이 되어 있는데,
아직 건강마을에 대해 잘 알지 못한다.”

“ 노인 대상 다양한 프로그램을 한 곳에서 총괄을 해서
지속적으로 할 수 있었으면 좋겠다.”

NEEDS

- 연령대에 맞는 프로그램
- 프로그램의 끊김 현상이 없었으면
- 마을내 건강사업 실행조직 활성화

2 건강리더

정책수요
자
+
실행자

“어르신들은 이미 적응된 일과, 생활 습관을 바꾸라고 하면 거북하게 생각하시고 잘 따라오지 않는다.”

“걷기 운동을 전문적으로 지도해주는 강사가 있었으면 좋겠다.”

“건강 지기나 위원들이 건강 프로그램 전문 교육을 정기적으로 받으면 지속적인 역할 수행이 가능하다.”

NEEDS

- 지역적 콘텍스트에 맞는 사업 운영
- 마을 운동을 지도해 줄 전문가
- 건강리더 교육

3

이해관계자

보건소/
읍사무소
보건지소

“ 처음에는 ‘보건소 사업’을 마을 이장님들이 추진해야 한다는 점을 이해시키는데 어려움이 있었다.”

“ 보건소에 오신 환자 중
병원 진료를 권해드려도 가지 않는 분들이 있다.”

NEEDS

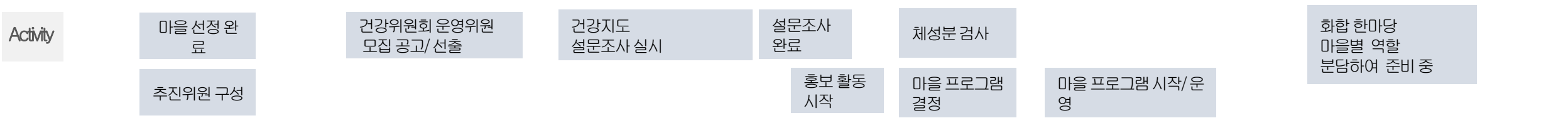
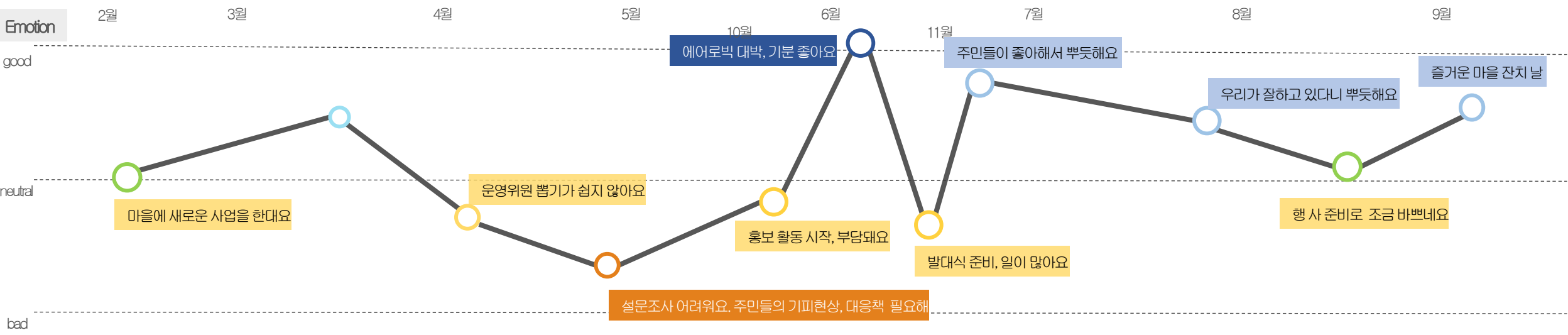
- 주민과의 소통, 유대감 형성의 어려움
- 보건서비스의 물리적, 심리적 접근성 문제

3. 팀 주요 활동 | 건강마을 여정맵

고객여정맵

건강리더 • 59세 농촌 마을 이장 윤열정 님의 건강새마을사업실행 여정맵

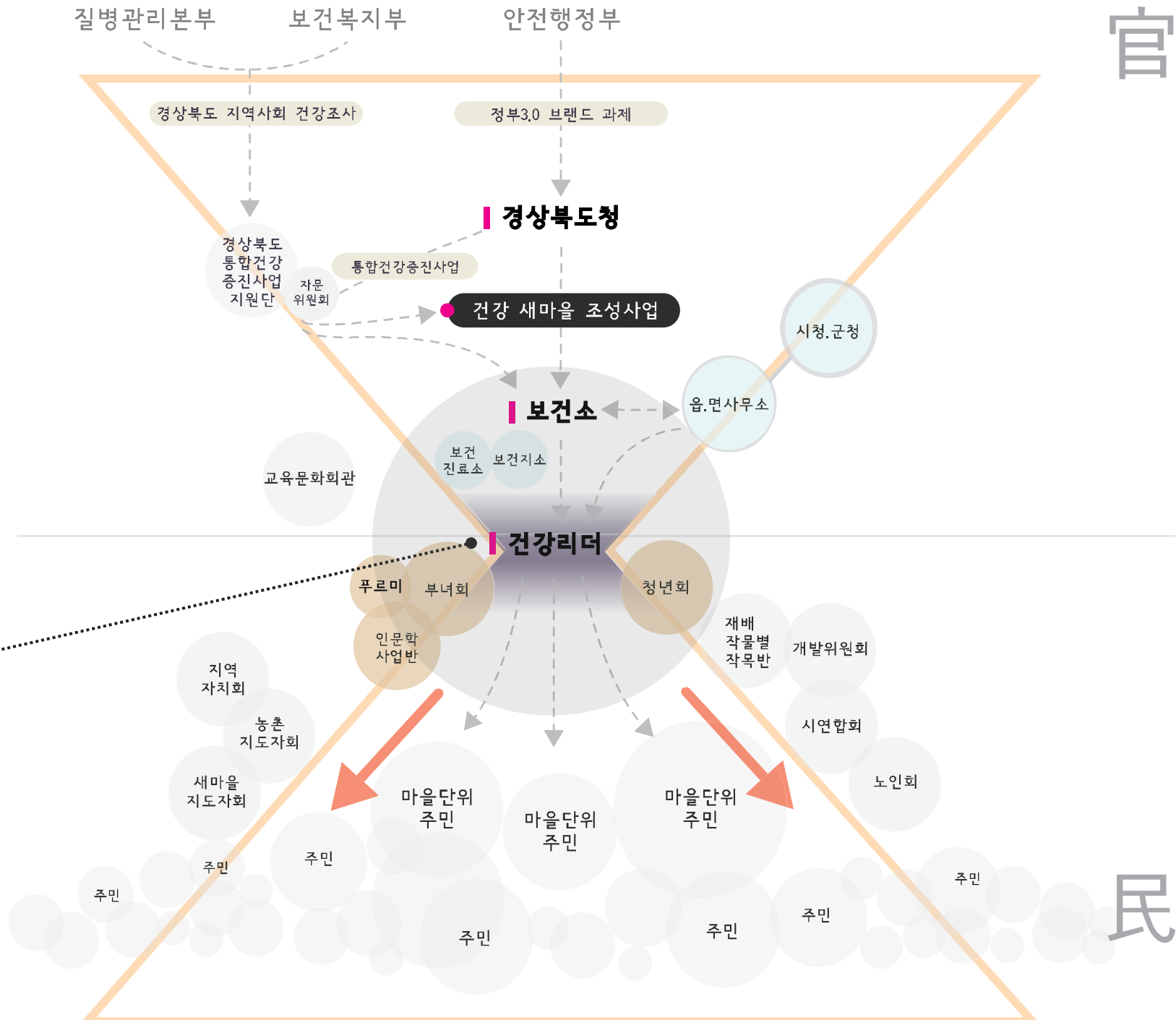
2014년 건강리더 활동 여정맵



건강리더들의 입장에 서서 공감해보았습니다.
 “우리 지기님들, 2014년에 일이 참 많았어예...”



이해관계자맵 활성화 마을



하향식 모래시계형 모델

: 지역자원을 활용하여 건강위원회를 구성, 압력을 건넨다.

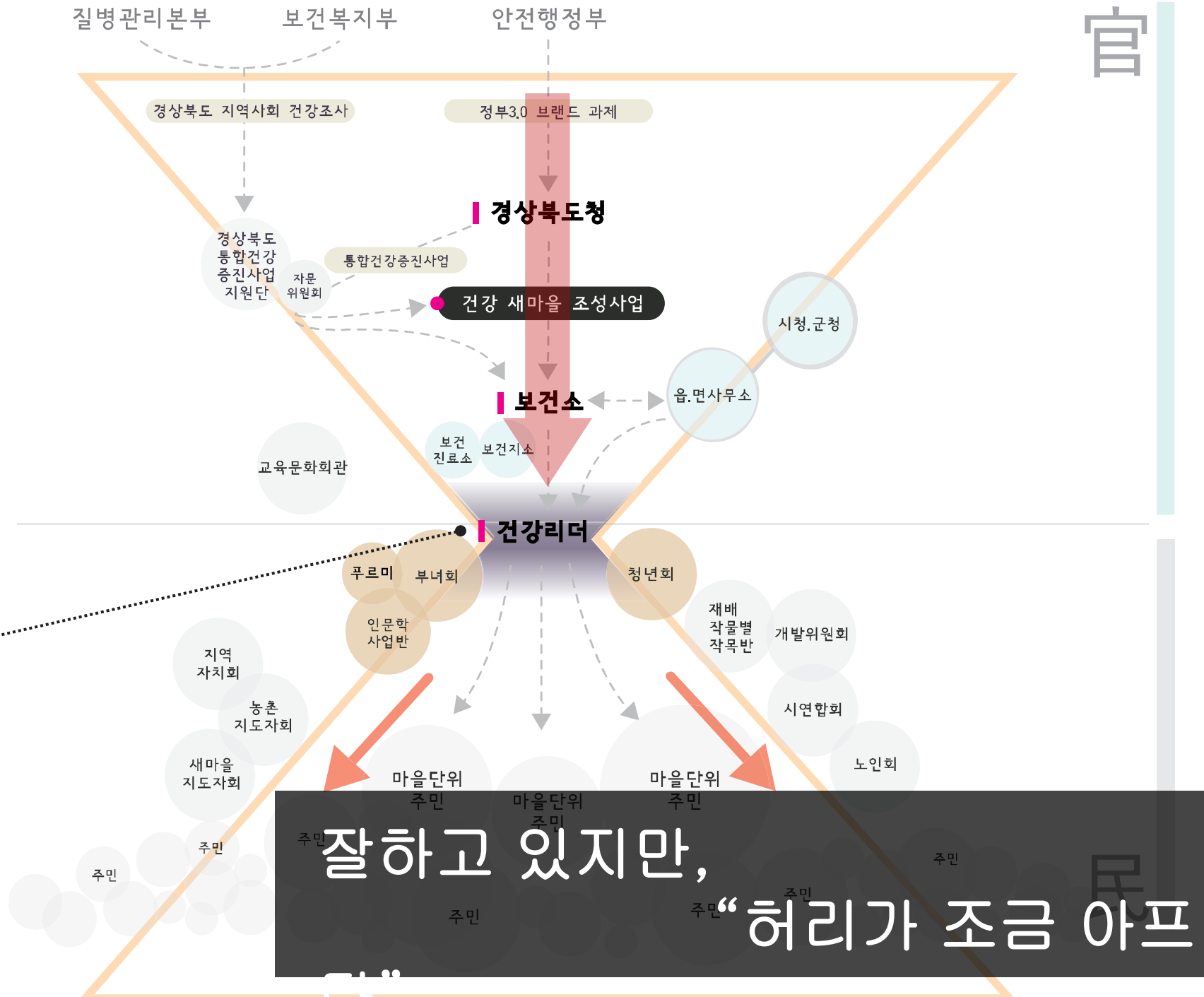
따라서 지역 특성에 맞는 사업집행이 가능하다.

마을내 기존 공동체가 아직 건강리더

官

民

이해관계자맵 활성화 마을



官

하향식 모래시계형 모델

: 지역자원을 활용하여 건강위원회를 구성, 압력을 건넨다.

따라서 지역 특성에 맞는 사업집행이 가능하다.

마을내 기존 공동체가 아직 건강리더

잘하고 있지만, 허리가 조금 아프

民

현장의 소리들을 모으고 분석하여,
다음의 질문을 던졌습니다.

실행조직의 허리를 어떻게 튼튼히 할까?

주민이 원하는 다양한 프로그램
을

실행할 수 있는 방법은 없을까?

건강 프로그램의 끊김 현상을 막을 수는 없을까?

지역적 콘텍스트에 맞고 생활패턴을 고려한
사업 운영을 하려면 어떻게 해야 할까?

무엇이 바뀌면 좋을까?

팀명 : 포항과메기

포항시청 연구
이원철 선생님
(기록면)

우리마을의 건강문제점

소통

생활
패턴

운영
조직
체계

건강
프로그램

건강해서
더 행복해질
우리 마을을 위한
정책 아이디어를 제안합니다.

우리 마을을 위한 아이디어

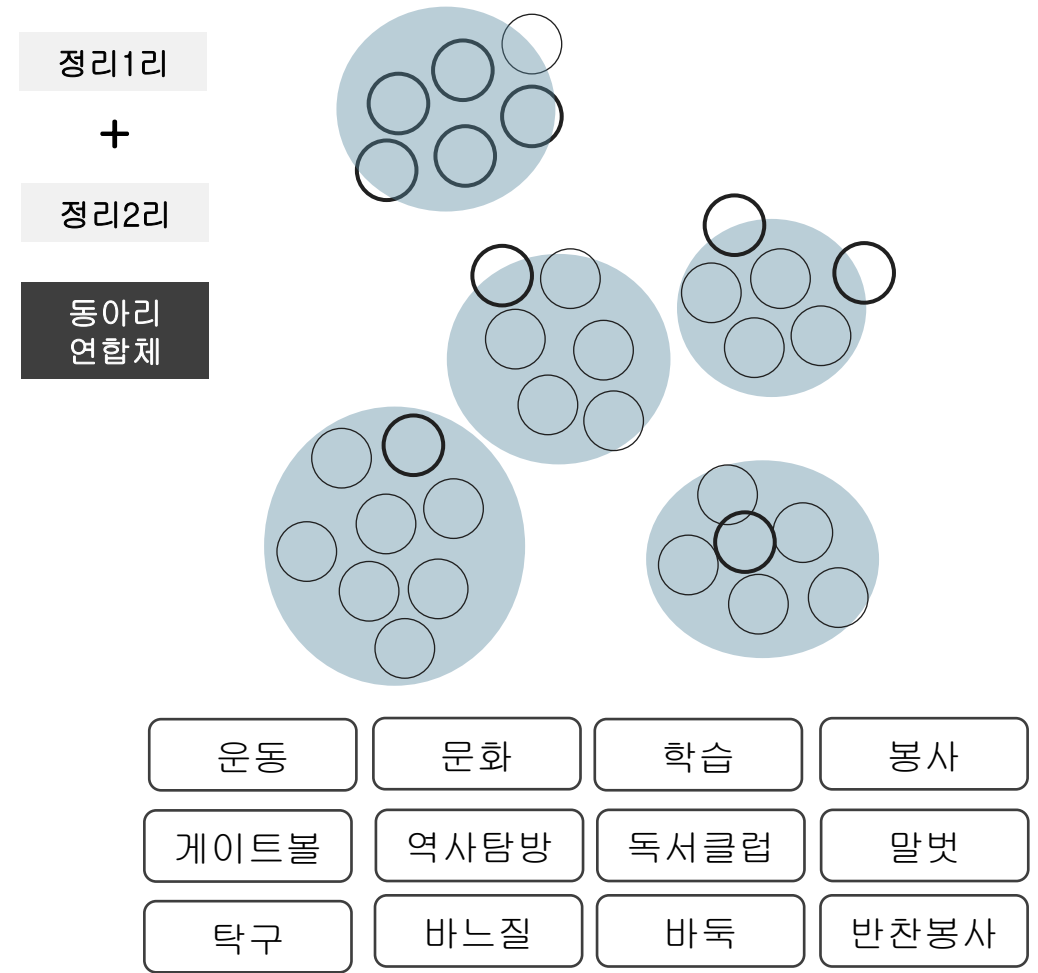
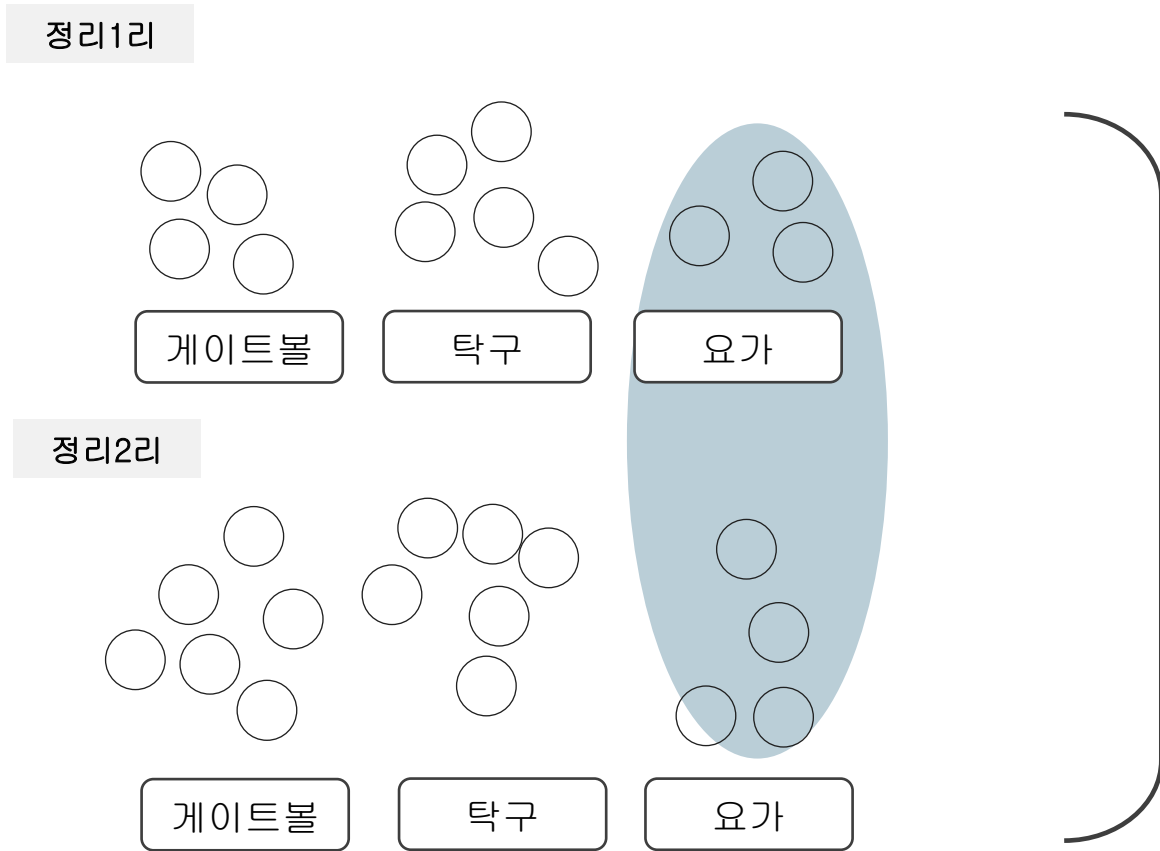
A background collage of various sticky notes with handwritten ideas and text. Some legible notes include: '이장협의회', '건강위원회 활동', '봉사활동', '이.동장협의회 행정지관', '향아버지', '경남당부초', '새마을 지도자회', '자율방역 활동', '년2회 거리청소', '아침6시에 마을에 온갖', '옹의활동코딩 (아.복스 와. 려. 주 등)', '농부도 7시에 퇴근합니다.', '주부학당대학 (모집중)', '술잔협의회', '직원봉사', '도서관 봉사 (일시성)', '책 (일라리)', '심정계 먹기.', '거리기대', '거리기대', '점심 저녁', '기가지리'.

읍, 면 단위로 주민이 원하는 프로그램을 제공하자

정책 아이디어

행복한 우리마을 건강 동아리

- 각 마을단위로는 필수 인원이 부족해 운영이 어려울 수 있으나, 읍면동 단위로는 수요충족이 가능
- 4개 분야 총 10개의 동아리에 연간 200만원의 사업추진비 지원
- 기존 문화예술동아리 사업과 통합 연계 가능

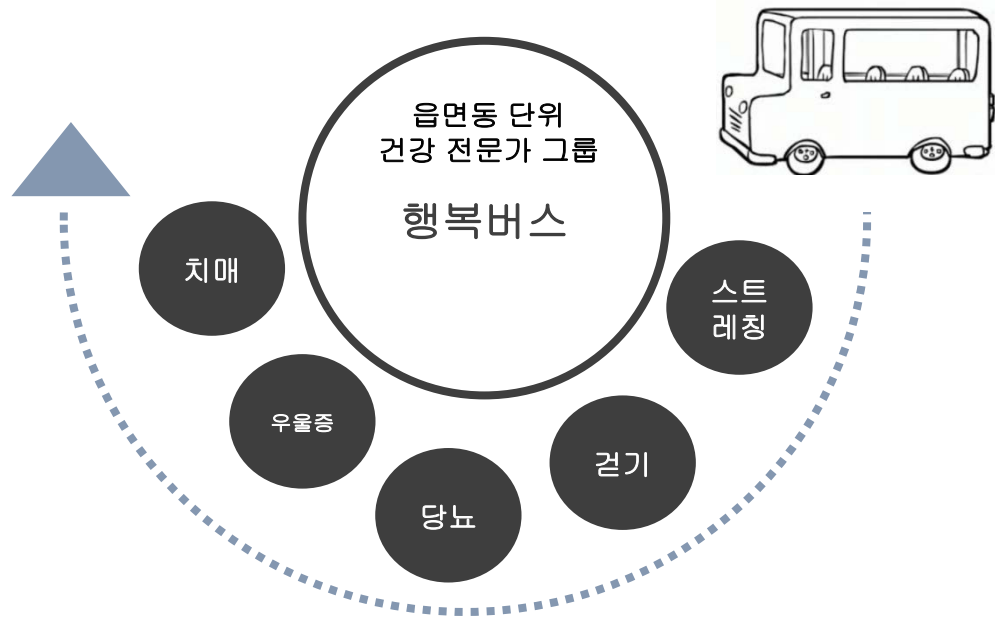


전문가 그룹이 주축이 되어, 주민과 더 밀착된
소통을 하고, 지속적인 케어를 받을 수 있게 하
자

정책 아이디어 행복 버스 행복한 우리마을 건강지킴이

주민주도가 어려운 마을에 보건소 역량을 중심으로 진행하는 현실적인 중간자 역할 수행 ✓

소통을 통한 지역 보건 현황 공감 및 정책 아젠다 도출 ✓



무지개 달력 행복한 우리마을 건강시간표

무지개 달력, 주민과 여러 접점에서 만나다 ✓

콘텐츠 통합 ✓

	건강 동아리	행복 버스
월		
화		
수		
목		
금		

오늘은 오후 2시 행복 버스: 치매 전문가가 방문합니다. 저녁 7시 반, 마을회관에서 '건강마을' 요가가 있습니다.

그렇게,
탄탄한 허리를 만들자

이해관계자 맵

활성화 마을

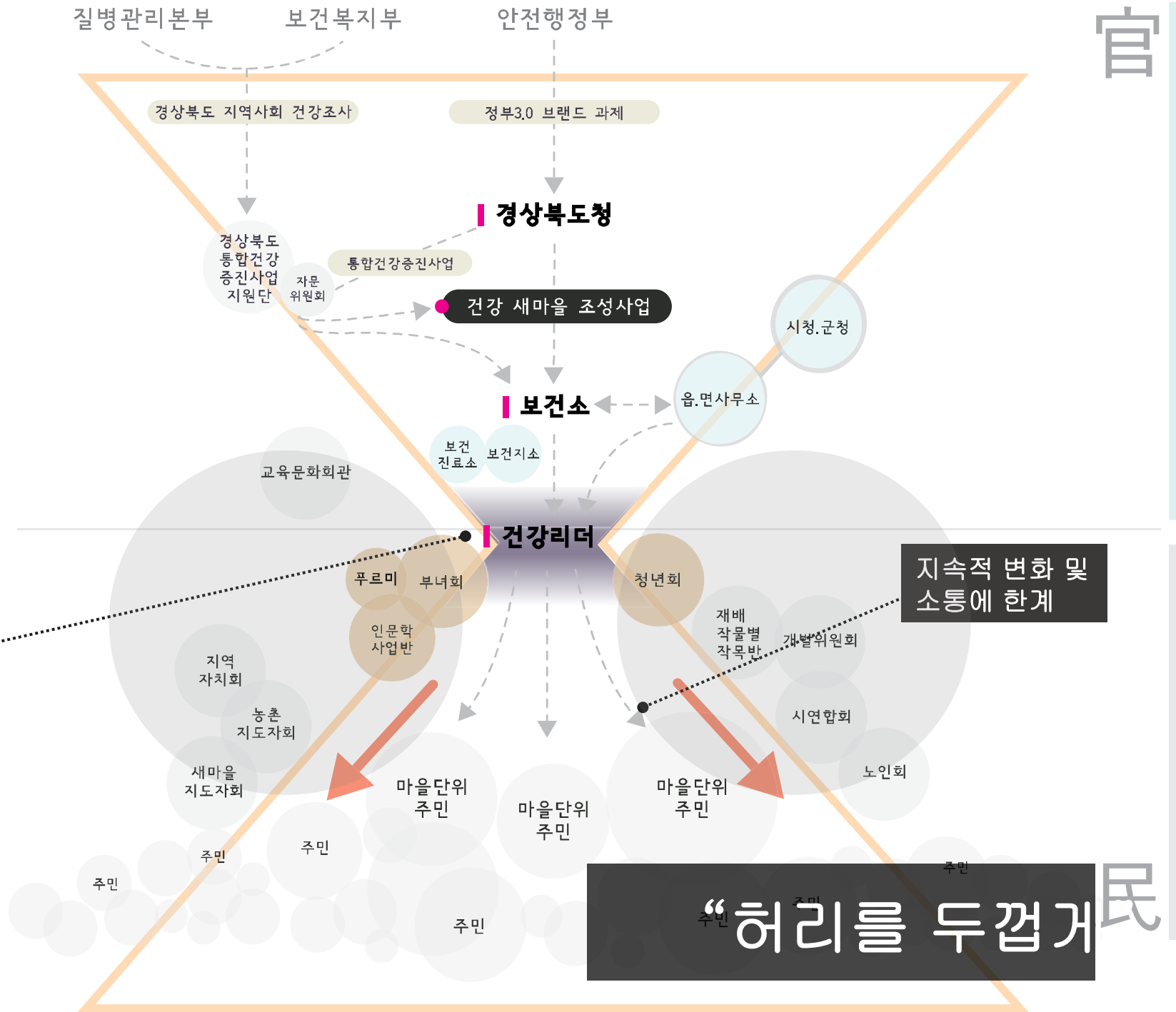
As is

하향식 모래시계형 모델

: 지역자원을 활용하여 건강위원회를 구성, 압력을 건넨다

따라서 지역 특성에 맞는 사업집행이 가능

마을내 기존 공동체가 아직 건강리더 그룹에 적극적으로 유입되지는 못함



“허리를 두껍게” 民

우리 마을에 신체, 정신, 문화적 건강을 전파하는

“ 행복 리더 ”

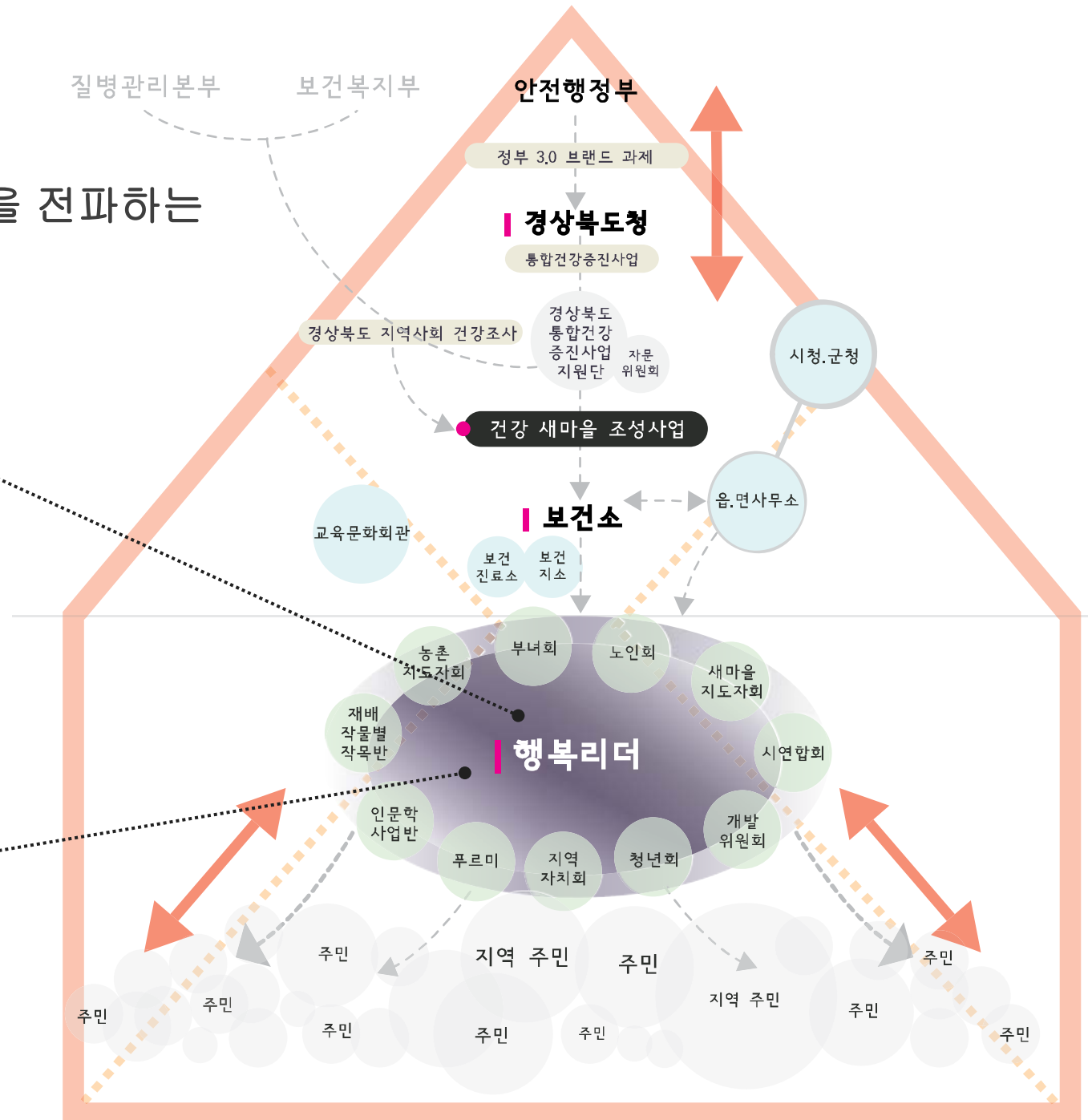
To be

▮ 쌍방향 집형 모델

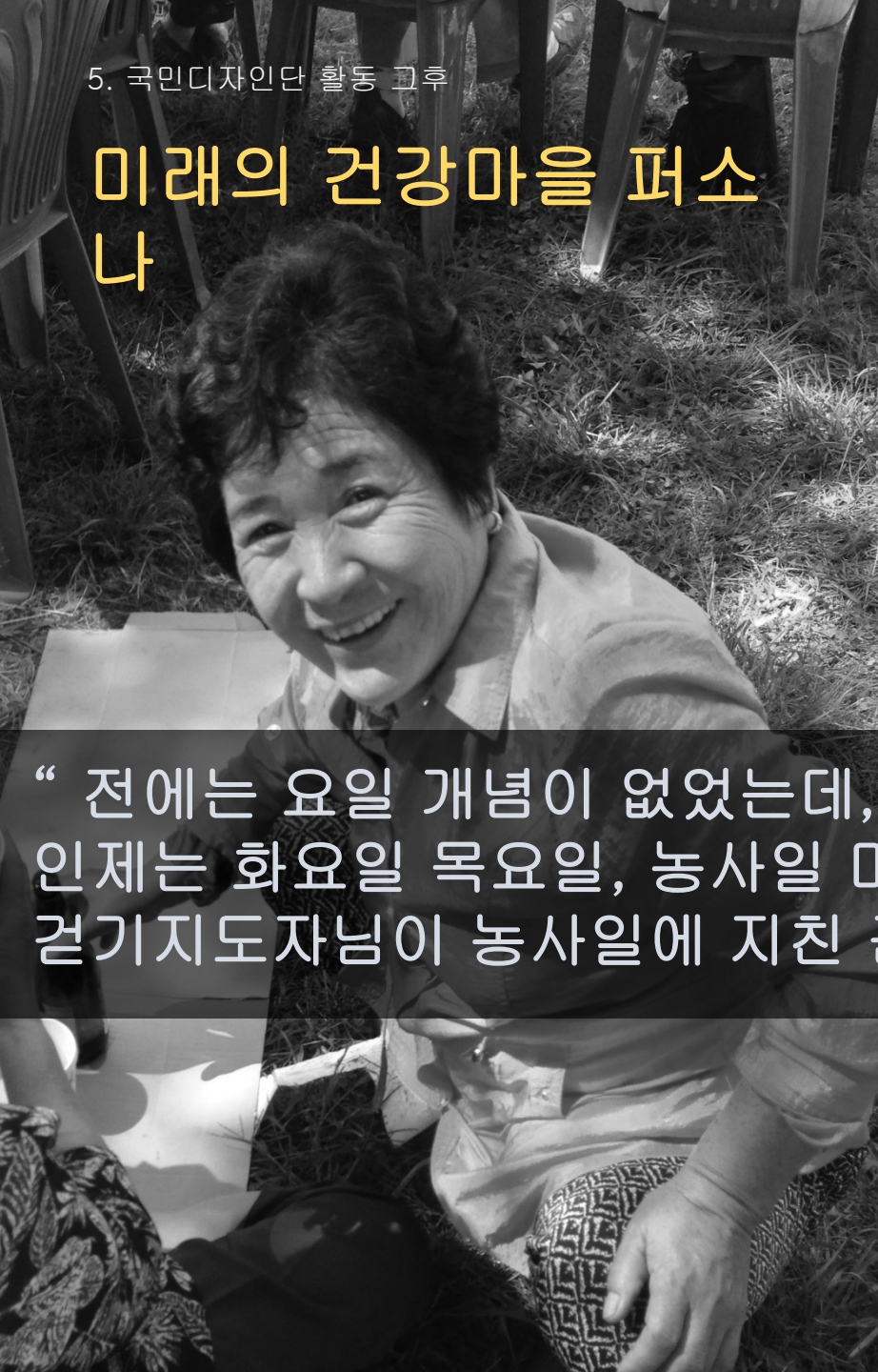
: 건강 뿐만 아니라 지역자치조직으로서 성장한 허리를 통해 지역의 대소사를 지원

지역의 공동체를 포용한 행복리더 그룹을 중심으로, 신체적, 정신적, 문화적 건강을 위한 행복한 우리 마을을 지향


궁극적으로 더 많은 주민이 체감할 수 있는 건강한 정책으로의 지속 성장 기대



미래의 건강마을 퍼소 나



“전에는 요일 개념이 없었는데, 인제는 화요일 목요일, 농사일 마치고 형님들이랑 같이 마을길을 걸어예. 걷기지도자님이 농사일에 지친 근육을 풀어주는 운동을 많이 알려줘서 좋습니다.”



“행복버스에서 가벼운 우울증이 있다고 알려줬어 예. 이번 주부터 건강 동아리 하는데 정말 기달려지네

더 행복한 우리 마을을 위해서...



김은호 담당자
문경 보건소



석윤정 건강위원
철곡군 석적읍 남울리장



김건엽 교수
경북대 의학전문대학원



이성애 담당자
철곡 보건소



이종근 대표
서비스디자이너



김영길 담당사무관
경상북도청

“건강문제 발견 워크숍은 마을 문제를 함께 생각해보고 아이디어를 내는 좋은 방식인 것 같아, 우리 마을 이장님들을 모아서 함께 해보고 싶은 활동이었습니다.”

“건강3.0 사업은 우리 마을에 찾아온 기적입니다. 찬바람이 뿜하던 아파트가 달라졌어요. 앞으로 건강리더들의 실질적인 처우에도 관심을 가져주면 좋겠어요.”

“주민의 하루 일과와 감정을 분석하는 등 질적인 접근이 좋았어요. 함께 3년간 끌고 간다면 굉장히 좋은 작품이 나올 것 같습니다.”

“건강 3.0을 통해 주민이 원하는 바를 이야기하고 주민 건강에 도움이 된다 싶으면 보건소에서 적극적으로 밀어드리고 있습니다. 주민이 주도한다는 점이 이전과 다

“정책 수요자의 입장에서 최적의 공공서비스를 디자인하기 위해 여러 기관들을 방문하고 리서치 활동을 하면서 현장의 다양한 목소리를 듣는 것 자체만으로도 큰 의미가 있다고 느꼈습니다. 앞으로의 발전이 기대가 되네요.”

“건강3.0 국민디자인단 활동을 하면서 현장의 다양한 소리와 의견, 그리고 정책아이디어를 적극 반영하여 도민이 행복한 경상북도 만들기에 최선을 다하겠습니다.”



경상북도는 이미 건강한 마을이 되어가고 있습니다.
주민들의 더 큰 웃음소리를 위해,
국민디자인단 활동을 통해 얻은 정책 제안을
적극 반영하겠습니다.

경상북도는 주민이 주인이 되는
공공서비스디자인을 위한 노력을 지속해 갈 것입니
다.

감사합니다.

행복한
우리마을
건강3.0