

가드닝기술 기반

마을정원만들기 토탈서비스

Garden I

RDA
농촌진흥청
국립원예특작과학원

김창호, 한승원, 김인수, 남복희, 이은정, 서혜주, 김형근, 이지영, 한혜원, 김은경, 문규철

지금 우리마을의 모습은 ?

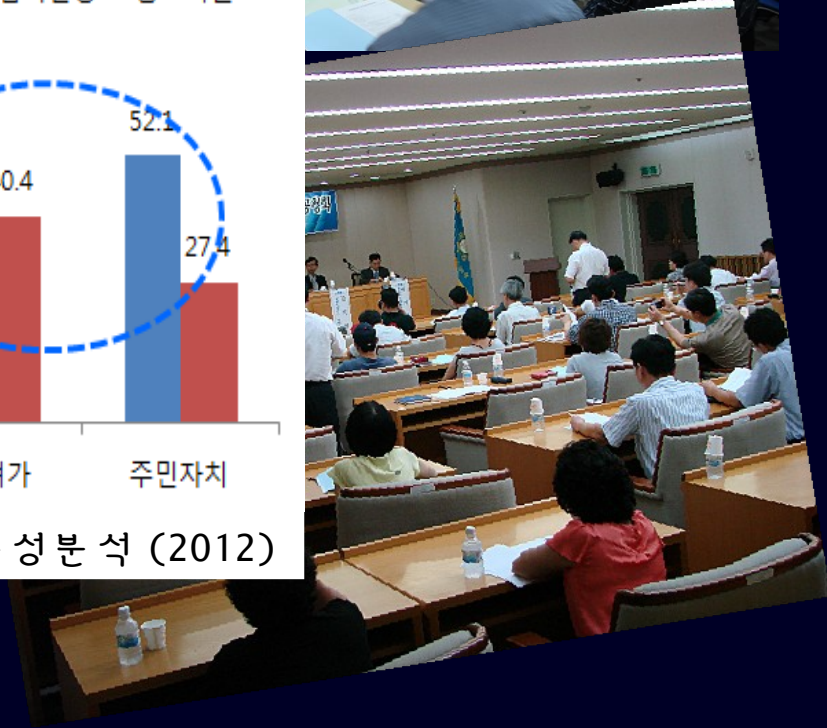
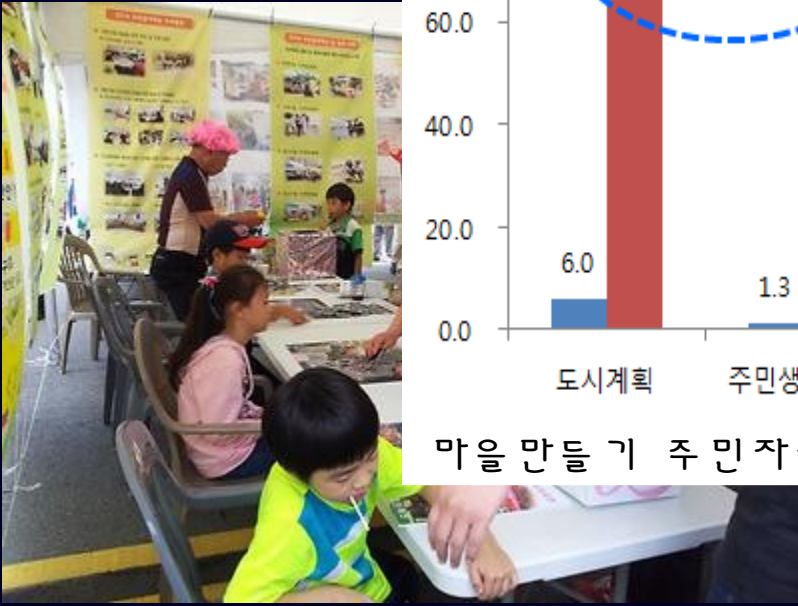
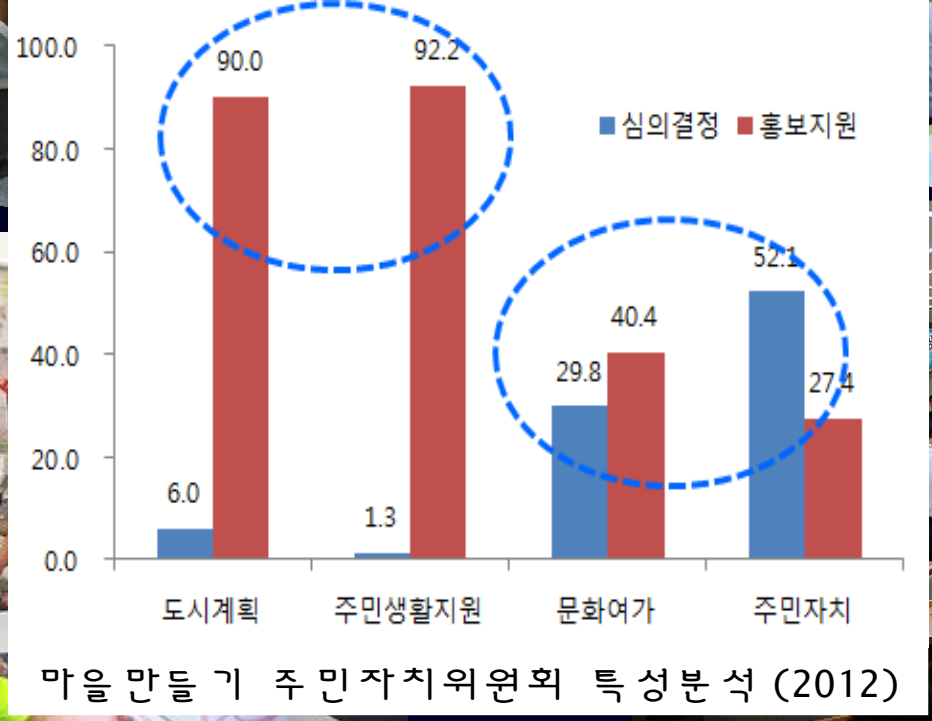


원주민 재정착 어려움

지역공동체의 해체

도시경관의 획일화

주민의 중복참여 · 소극적 참여



관주도형 단발성 지원사업

쓰레기를 아무 데나 버리는 곳에 화단을 만들자?
화단을 만들고 보니 똑같은 화단?
내것도 니것도 아닌 화단은 누가 관리해야 하나요?

마을 화단, 마을 정
원은 어려워요

Gymnasium

Academy

Scholar

식물기르기에서 배우는 삶의 원칙들

에피쿠로스의 정원학교 (Garden School)

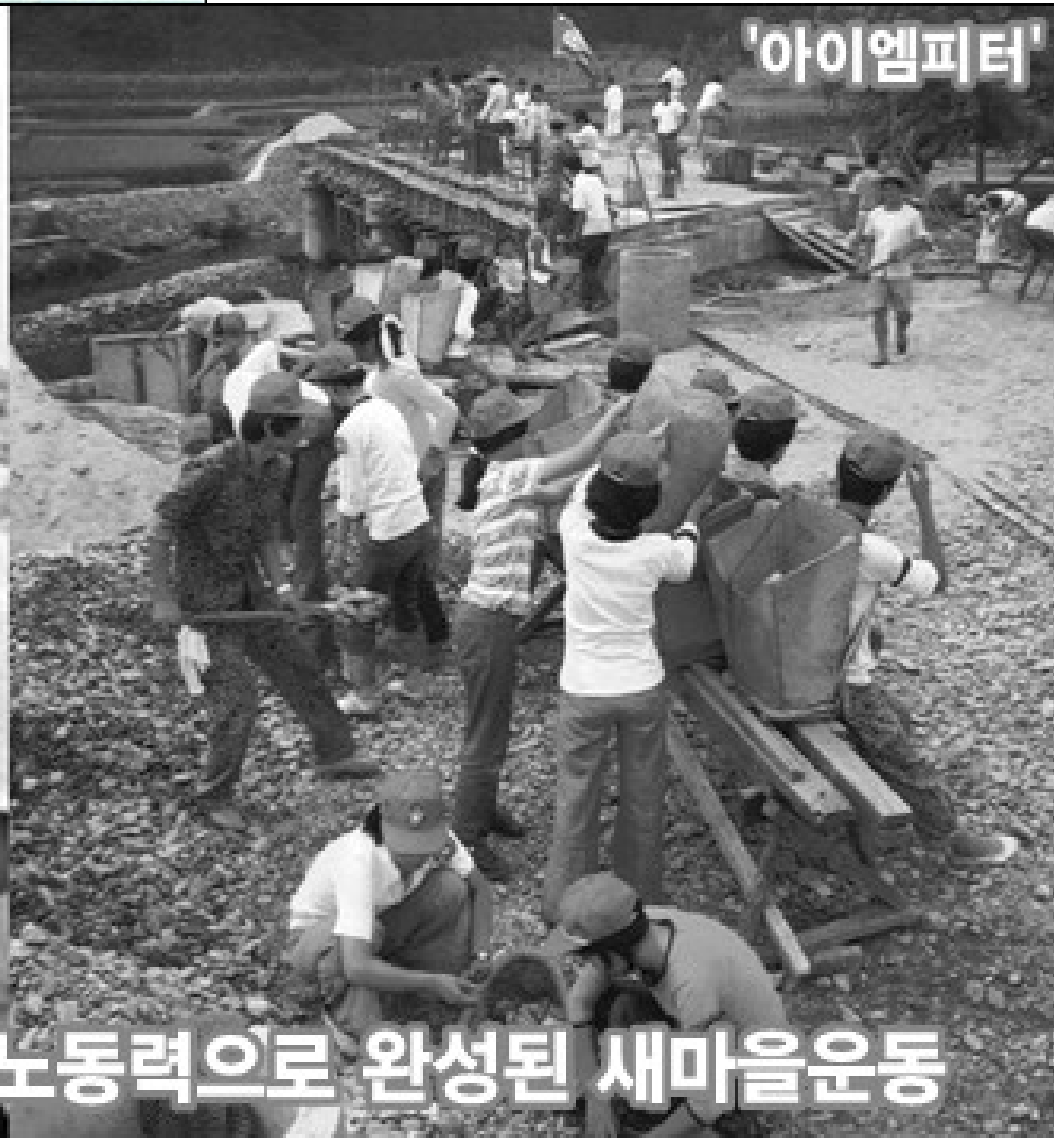
학교에 채소와 허브를 키울 수 있는 정원을 가장 큰 학습의 장이라고 생각하고 학생들과 식물을 키우고 흙을 돌보며 철학과 삶에 대한 이야기를 나눔

“정원 안에서 언제까지나 현명한 생각이 흘러넘친다.

그 생각은 정원 안에서 더욱 윤택해지고 그 흐름이 차츰 풍부하게 되어, 이윽고 세계 전체를 삼켜버리게 되 거이다 ”

중공업 산업도시 → 지식기반도시

다시한번.. 새마을운동

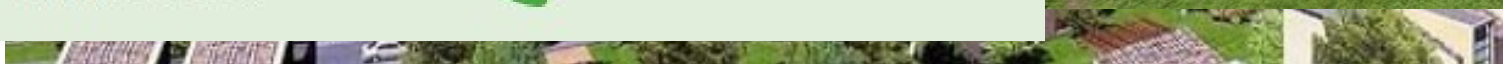


개인의 재산과 무상 노동력으로 완성된 새마을운동

(勞, 부지런한 손)

(體, 건강한 몸)

2008. 8. 20 ~ 9. 04 www.aip.or.kr



과제 비전 **마을 정원** 으로 지속가능한 공동체 회복

과제 목표 마을 정원사들에 의한 마을 정원 만들기



추진 방향

정원조성 및 관리기술 교육

지속적인 농업기술 연계



마을정원?



우리마을에서 꽃을
이 하자!

STORY

기

지금,



꽃을 팔다가 잠시 쉬어간거



냉면집 풀까

만나러 갑니다



토요일은 친구들과



동작역 출근, 쉬다가

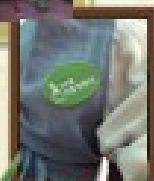
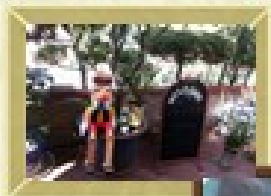


반복된 풍경의 재연



행복한 마을이 있습니다..

외딴 정원은 하나 없는
공복을 채운 음식과 차가 마음에 들어
그게 좋게 됩니다.
정원에 안 어울리는 민초와 새끼 정글이,
그것 사랑는 사랑과 행복하는 마음은 늘
있었습니다.

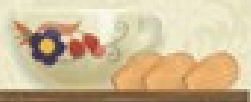


2015년, 작지만 행복한 우리 마을정원을 소개합니다!

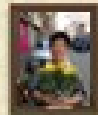


함께라서 행복한 우리동네 마을정원

Happy Village



2015년
농촌진흥청
국민디자인단
제작작



(일부사진은) 김광수씨 감독·이영희씨 촬영으로 제작



농촌진흥청 국민디자인단이 함께 만들었습니다.

국민 정책 재설계

정부 3.0

원정대

RDA

마을마다 생기를 불어넣을 정예부
마을정원만들기 국민디자인단

열심히 고민했습니다!!





가보고
, 만나보
고



고, 물어보
고, 물어보
고



국민디자인팀

생각하
고, 하
의논하
고함
께



설명하고, 고
육하고,

SWOT Analysis



S

DIY 정원만
들기로

마을공동체
회복



W

정원의 중요성
이해 미흡



O

마을 만들기 사업 수인참여
추진
마을 만들기의 한-



T

정부3.0

국민 디자인 디자인

- 가상수요자 여정지도



1. 정의하기

Part 1. 가상수요자 설정 | Persona

- 그 밖의 수요자 예시

MAIN TARGET

“주민들과 힘을 합쳐
행복한 마을을 만들고 싶어요!”



김형곤

Background

연령 - 55세
성별 - 남자
직업 - 공무원
결혼여부 - 기혼
가족관계 - 부인, 자녀
취미 -

상수동 동장을 하며
여러 주민들을 만날 기회가 많았습니다.
주민들과 자주 대화하고 소통하다 보니
작연스테 주민 안 영 안 명에게 관심을 갖게 되었고
주민들과 친구처럼 지낼 수 있게 되었습니다.

주민들과 함께 마을의 문제점을 해결하고
주민들간에 소통이 원활한 마을을 만들어야겠다는 생각이 들었습니다.

주민들이 어려워하지 않고 고민, 문제점을 말하고
함께 입을 합쳐 행복한 마을을 만들 수 있도록 앞으로도 노력하겠습니다.

MAIN TARGET

“도심에서 먹거리를 자급자족 할 수 있는
노하우를 주민들에게 공유하고 싶어
요!”



박만동

Background

연령 - 60세
성별 - 남자
직업 - 펜션사장
결혼여부 - 기혼
가족관계 - 부인, 딸, 사
위
취미 - 식물키우기

20년 넘게 상수동에 살면서
집안에서 모종으로부터 시작하여
무심하게 거의 모든 작물들이 있는 식물농장.

20년 넘게 키우다 보니 노하우가 많이 생겼다.
그 예로 겨울에도 삼채소를 먹을수 있는
유리온실도 직접 만들고, 포도나무도 매년 여름이면
따먹을 수 있수 있고 김장할때 한번도 고추가루나 배추,
마늘을
사본적이 없었다.

이러한 노하우를 나만 아는 것이 아니라
주민들과 함께 수확물을 나누고 싶기도 하고
집에 너무 많은 식물들도 나눠주고 싶습니다.

하지만 주민들에게 어떻게 다가갈지 모르겠고,
나혼자 다가간다고 해서 상대방이 싫어할지도 걱정입니다.

1. 정의하기

Part 1. 가상수요자 설정 | Persona

- 가상수요자 Sheet 만들기



가상수요자 스토리

- 평소에 남자친구와 함께 서울 근교에 여행을 가거나, 전시회장을 자주 가고, 선유도공원, 서울숲, 집과 가까운 한강에 자주 산책을 다니며 문화생활을 즐기고 있다.
- 자가용이 없기 때문에 매일 학원에 버스나 지하철을 타고 다니며, 주변환경을 유심히 잘 관찰하는 편이다.
- 아직 취업을 하지 못한 상태기 때문에 보통 학원이나 독서실, 집에서 공부를 많이 하고 있는 편임.
- 어릴적 부터 할머니댁이 시골이라서 자연을 벗삼아 뛰어놀기를 좋아함.
- 조경학과를 졸업하여 공부하다가 머리를 식이기 위해 집 화단을 꾸미거나 식물 기르기를 좋아한다.
- 평소 서울 곳곳의 골목길을 돌아다니는 것을 좋아하며, 이화마을이나 개미마을등을 여행하는 것을 좋아하며 사진찍는 것을 좋아한다.
- 다른 동네처럼 우리동네도 아름다운 동네로 바뀌길 바라지만 어떻게 해야할지 모름.

- 나이 : 26 세
- 직업 : 취업준비생
- 수입 : x
- 취미 : 여행, 미술관 관람
- 거주지 : 성수동 연립주택 2층
- 미혼
- 라이프스타일 : 졸업 후 취업준비로 스펙을 쌓기 위해 밤, 낮으로 공부를 하며 주말에는 카페에서 पार्ट타이머 일을 하고 있음.

특징

- 평소 식물키우기를 좋아하며 이와 관련된 직업을 구하려고 함.
- 나 혼자 보고 즐기는 것보다 많은 사람들이 같이 즐기기를 바람직하게 활동을 활발히 함.
- 성수동 게릴라가드닝 동호회를 하고 있음.
- 건축물이나 식물과 관련된 전시회나 박람회에 참여하기를 좋아함.

동기 및 목표

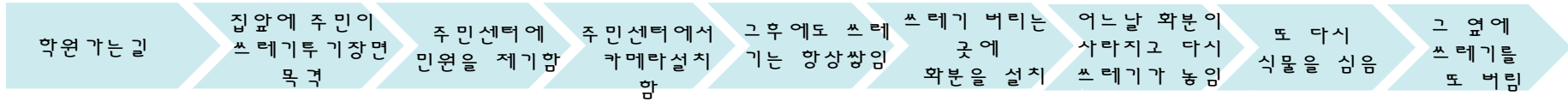
- 전공을 살린 특기로 살기 좋은 동네를 만들고 싶어함.

1. 정의하기

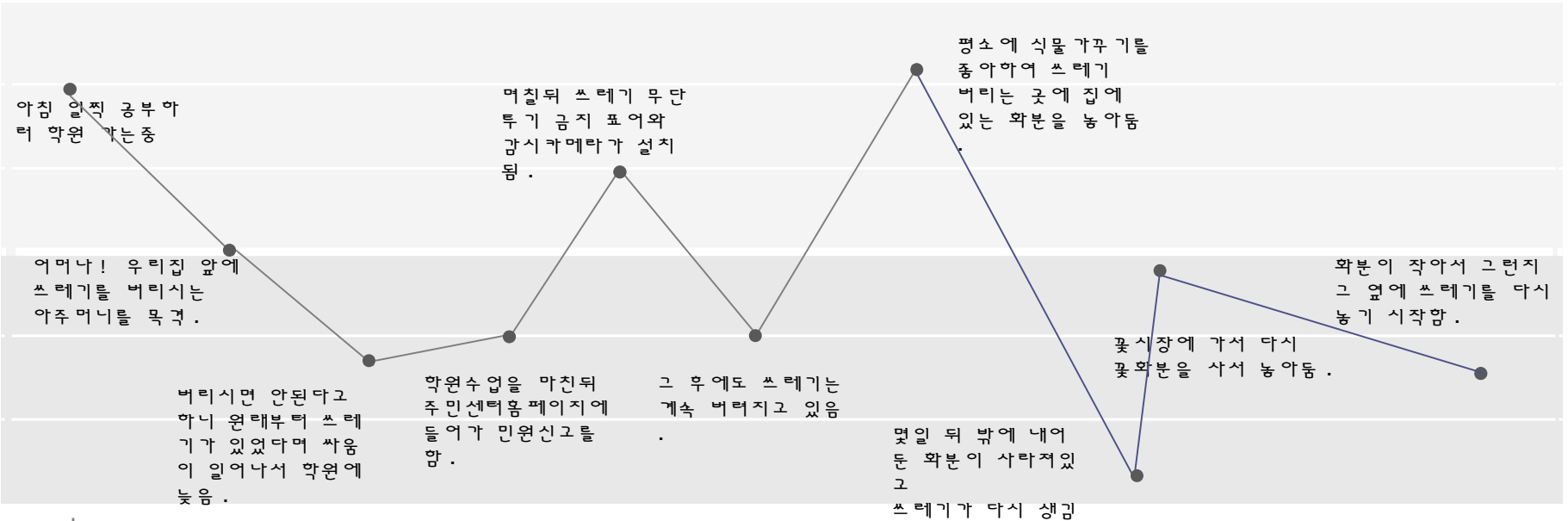
Part 2. 가상수요자여정지도 작성 | Customer Journey Map

- 정책수요자여정지도 예시

Event/Activity/Journey



Experience (생각 , 느낌 , 감정 등)



Needs

집앞에 쓰레기가 쌓여 악취와 지적분압이 없어 지길 바람.

개인적임의로 해결하기 어려워 민원신고를 하여 도움을 얻고자 함.

문제가 해결될 것이라고 생각했지만, 문제가 반복되고 있음.

화분을 놓음으로써 쓰레기가 사라지기를 바람.

나혼자 노력한다고 되는 게 아닌가 하는 생각과 주민센터의 도움이 필요.

1. 정의하기

Part 2. 가상수요자여정지도 작성 | Customer Journey Map

- 정책수요자여정지도 예시



가상수요자 스토리

- 주말에는 가족, 친구들과 근교에 놀러가거나 카페에 가서 대화를 나누며 시간을 보냄.
- 평소에는 취업 준비를 위해 도서관이나 카페에 가 공부를 하거나 취업관련 정보를 스크랩함.
- 낮에는 취업준비를 하며 밤에는 동네를 걸으며 운동을 하거나 집에서 휴식을 취함
- 대부분 시간을 취업준비 하는 데에 쓰지만 틈틈히 꽃집에 들러 안목을 기르고, 구매도 함.
- 친구들의 이야기를 들어주고 남을 배려하는 것을 좋아하는 성격이다.
- SNS를 활발히 하고 있으며, 주변인물들이 공유하는 글에 적극적으로 반응하고, 일상을 함께 공유한다. 그나마 소통을 하는 유일한 매체이다.
- 일상생활에 있어서 스마트폰을 자주 이용하며 스마트폰을 통해 많은 정보를 얻는다.

- 나이 : 24 세
- 직업 : 취업준비생
- 수입 : X
- 취미 : 여행
- 거주지 : 성수동 개인주택
- 결혼생활 : 미혼
- 라이프스타일 : 평소에는 취업 준비를 하며 주말에는 친구, 가족과 시간을 보냄.

특징

- 취미생활을 즐기는 취업 준비생
- 타인을 배려하는 마음이 강함
- 평소 플라워 디자인, 가드닝에 관심이 많아 꽃집, 근교 식물원에 놀러감.
- 일상생활의 주 정보를 스마트폰으로 얻음.
- SNS 활동이 활발함.

동기 및 목표

- 이웃간에 무관심했던 사람들이 조금은 관심을 갖고 지냈으면 함.

1. 정의하기

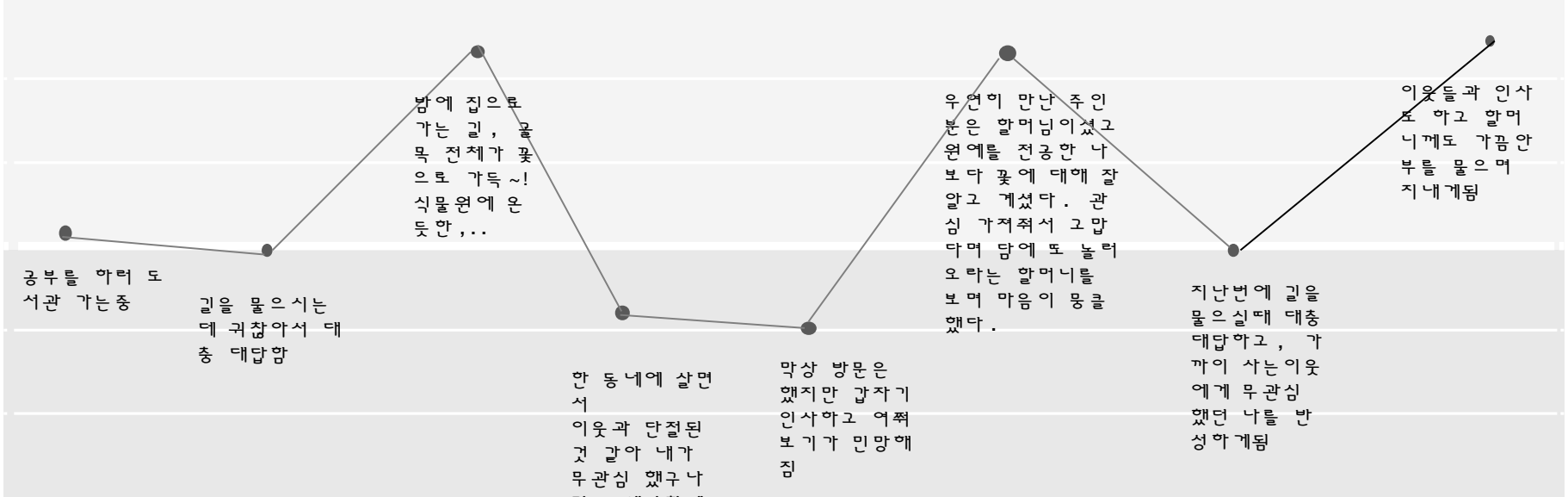
Part 2. 가상수요자여정지도 작성 | Customer Journey Map

- 정책수요자여정지도 예시

Event/Activity/Journey



Experience (생각, 느낌, 감정 등)



Needs

- 노인분들이나 남이 다가오는걸 귀찮아하고 혼자 해결하려는 현실이 문제점
- 주민들이 소통할 만한 공간이나 계기가 필요하다고 생각
- 이웃간에 귀찮아할 것이 다투는 걱정부터 하게 됨
- 걱정과 달리 따듯했던 만남을 통해 이웃간의 관심이 큰 힘이 된다는 것을 깨달음
- 따듯했던 이웃과의 만남을 통해 이웃간에 무관심했던 날을 돌아보게 됨



물리적 구심점 조성

- ✓ 학원 재정비, 재교육
- ✓ 공동 모임공간
- ✓ 기존 구심점 활용

**R&D & 농산업
체**

SOL 1 TION

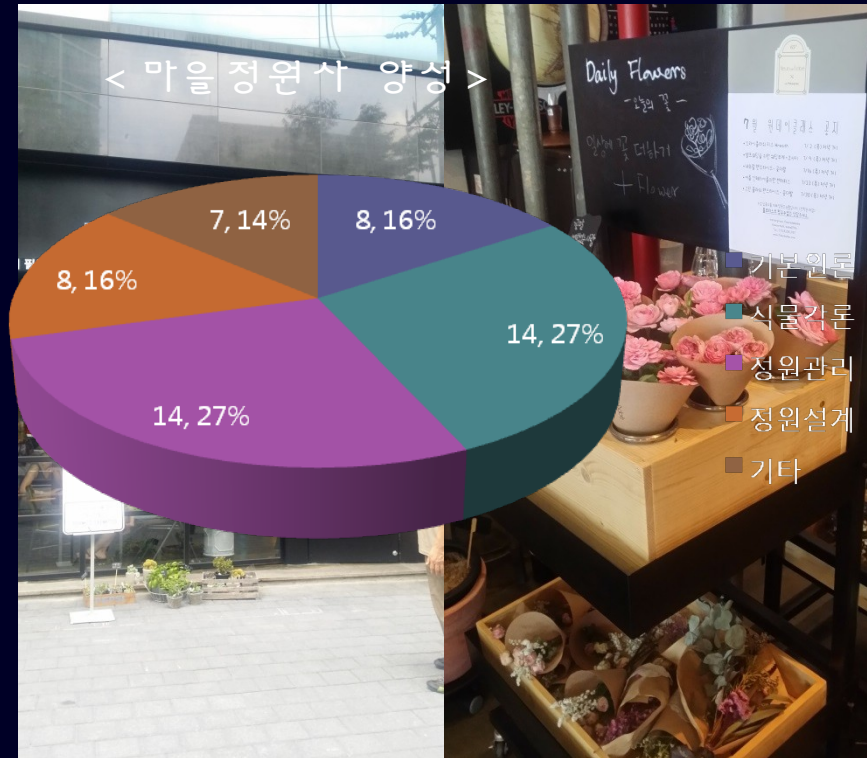




SOLUTION

주민 참여 유도 R&D & 수혜자

- ✓ 주도자 선발
상점주 - 상점 앞 정원으로 매출 상승
개인정원을 가진 텃밭대감 - 차별화된 정원
- ✓ 모집기준
일정면적 식물을 키우며 마을 공동체의 필요성을 느끼고 있는 자
일정시간 여가를 가지며 개인정원에 투자 의향이 있는 자





SOLUTION 3

제도 와 시스템 R&D & 지자체

체

- ✓ 지역마다 차별화된 조례 제정을 위한 가이드라인 설정
- ✓ 지역특성에 맞는 지원 사업, 인증 제도 도입
- ✓ 마을정원 위치정보 서비스

magazine-oh, seongsu regional map 2015 spring ver. 4

CHI PLACE

- 디스크피자**
주소: 서울시 성동구 성수동1가 656-385
연락처: 02) 461-0089
- 하네비**
주소: 서울시 성동구 성수172동 14-58
연락처: 02) 499-8077
- RNB**
주소: 서울시 성동구 성수172동 13-90
연락처: 02) 499-1390
- MADE IN SEONGSU 제조업체**
- 대호급속**
주소: 서울시 성동구 강나루로 285, 101
연락처: 02) 463-2942
- 황문공업사**
주소: 서울시 성동구 성수1가 111 동 658-324
연락처: 02) 466-8433
- 서울에스티**
주소: 서울시 성동구 성수273동 301-96
연락처: 02) 469-3282-5
- 이티스트 : Rukkit**
주소: 서울시 성동구 성수이로 20길 12 조일문문화센터
- 이티스트 : Sixcoin**
주소: 서울시 성동구 성수일로 6길 47 태광산업 뒤쪽
- 이티스트 : Jay Flow**
주소: 서울시 성동구 아산로 82 제일제약
- 이티스트 : Boyane Zel, Lar ben**
주소: 서울시 성동구 왕십리로 4길 5 한일피혁공업(주)

도시 정원 뉴스

7월 15일 화요일 두견지방의 다원체감일화.
맞고 팀장은 스텐 남재민입니다.
최고기온 32도, 최저기온 24도
비은 확률은 20%입니다.

7월 14일 월요일 두견지방의 다원체감일화.
맞은 후 스텐 남재민입니다.
최고기온 33도, 최저기온 26도

이런 달달력 (PDF)
텃밭의 최신정보
텃밭 지원 단체

2014년 회원 여론조사
가을과 겨울 중요리스트 오더 시트는 여기에서 다운로드하실 수 있습니다.
주문 할 때는 7월 22일 (화)까지입니다.

2014년 추동종표 리스트 (PDF)
2014년 추동종표 주문서 (PDF)

두견지방으로 현지견학

슬라이드 쇼에 대한의 모습은 제각

지역 자원을 활용하는 마을정원 특성화 체계 구축

사업유형	마을정비형	마을공동체형	소득창출형
거주환경	低	中	低
기반인프라	低	中	高
경제활동인구	低	中	高
지원형태	화단조성 정원사 교육	거점정원조성 정원사 교육	정원사 교육 지역업체 창업지원
대상지	수원시 매교동 안산시 원곡동 개신천	서울시 성수동 안산시 원곡동 개선후	서울시 성수동 서울시 행촌동 남원시 동충동

대상지	마을 유휴지, 공공공	개인 관리 가능 공간
조성형태	과원금, 전문업체 활	주민교육, 폐자재 재활
관리운영	용 주기적 제조성	유물사용자, 교육생 관
협력단체	비영리 단체	리 관련업체 연계

국민디자인단 활동

현장답사 18 회, 현장컨설팅 5 개소, 협의체 방문

9 회

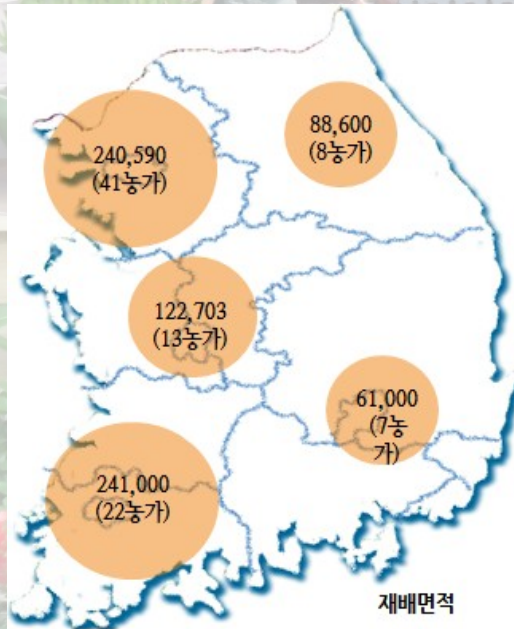
주민주도 마을정원 조성 및 관리를 위한 마을정원사 양성

	개선전	개선후
교육 내용	주관부서에 따라 다름	표준교육매뉴얼 적용
전문성	전문가 POOL 부재	지역전문가 활용
교육 형태	이론 위주	이론 + 실습
교육 기간	공급자 일정 중심	수요자 요구 중심

국민디자인단 구성

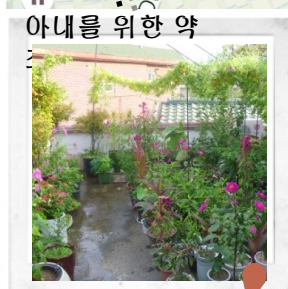
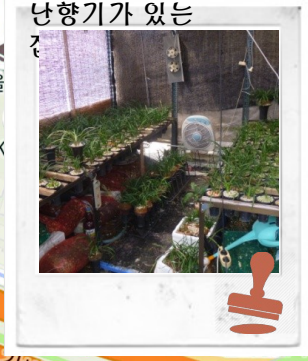
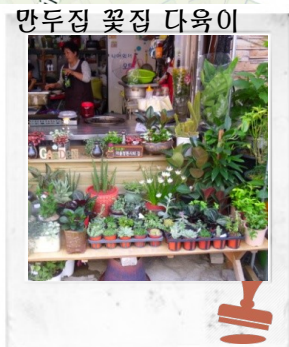
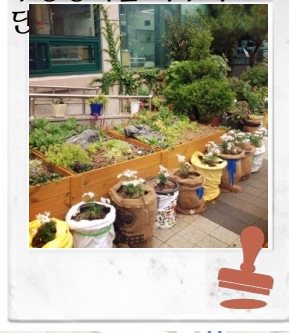
서비스디자이너, 조경설계가, 지자체담당자, 민간단체 운영자

지역 농.산업체 연계 마을정원의 소득화 기반조성



✓ 지역별 스토리텔링 콘텐츠 확를 위한 전문생산농가 네트워크 확 (on-line)

- 야생화농가 91 개소, 약용작물농가 6 개소, 화훼농가 2 개소
- 소규모 화원, 가공업체 (목재, 재활용 자재), 건설업체 (방수, 토목)



우리마을 정원 지도

- ① 서울특별시 성동구 성덕정 15길 9
- ② 서울특별시 성동구 성덕정 15길 7
- ⑥ 서울특별시 성동구 성덕정길 118
- ⑩ 서울특별시 성동구 성덕정길 136-10
- ⑬ 서울특별시 성동구 돌레 23길 7-9
- ⑭ 서울특별시 성동구 돌레 23길 12
- ⑫ 서울특별시 성동구 돌레 23길 16
- ⑪ 서울특별시 성동구 성덕정길 140
- ⑨ 서울특별시 성동구 성덕정길 131-16
- ⑰ 서울특별시 성동구 쪽섬로 404

★ 스탬프 11개를 모두 찍으시면
성수동 제 2가 1동 주민센터에서 선물을 드립니다.



10월 10일, 성수동 마을정원에 당신을 초대합니다!

화려한 정원은 하나 없지만,
 골목골목 보면 볼수록 자꾸 발걸음이 옮겨지는 그런 곳이 있습니다.
 전문가도 아닌 마을주민들이 만들어서 소박한 정원들이지만,
 꽃을 사랑하는 사람들의 행복해지는 모습을 볼 수 있는 곳이 있습니다.

오래 전부터 이 마을에 살면서,
 화분 하나하나에 많은 이야기가 담아낸,
 성수동 마을정원사들과 차지만 행복한 시간들을 만들어보세요.

일시 : 10월 10일 해가 있는 시간 내내
장소 : 뚝도시장 반경 1km내 마을정원들

마을정원 투어 초대장



성수동인 마을정원사의 집에는..



볼거리가 있습니다



이야기거리가 있습니다



느낌거리가 있습니다



몰랐던 꽃이름도 알게됩니다

찾아오시는 길

지하철

2호선 성수역 3번출구 한강방향 10분 (성수이마트옆)

버스

2412 (성수이마트앞 하차), 2013, 2014 (서울숲지구대 하차)

마을버스

2224 (성수이마트앞 하차)

자가용

성수이마트옆



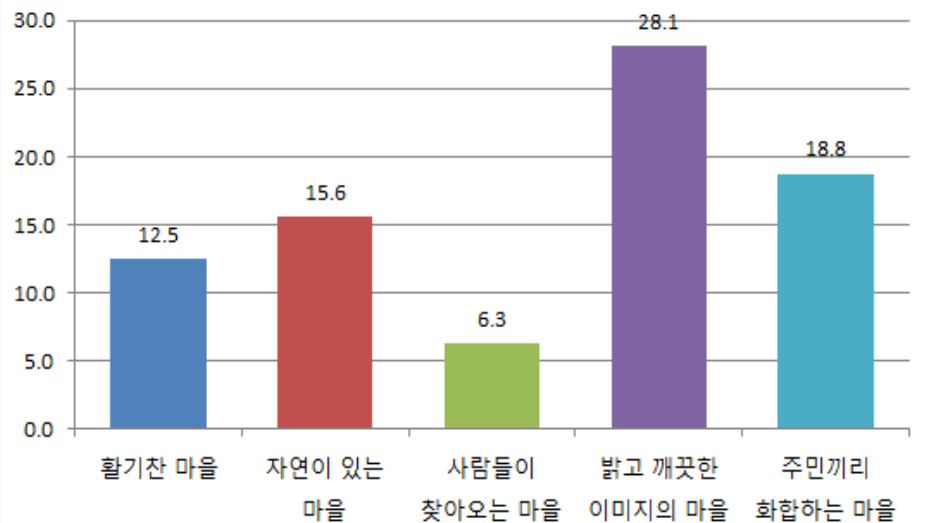
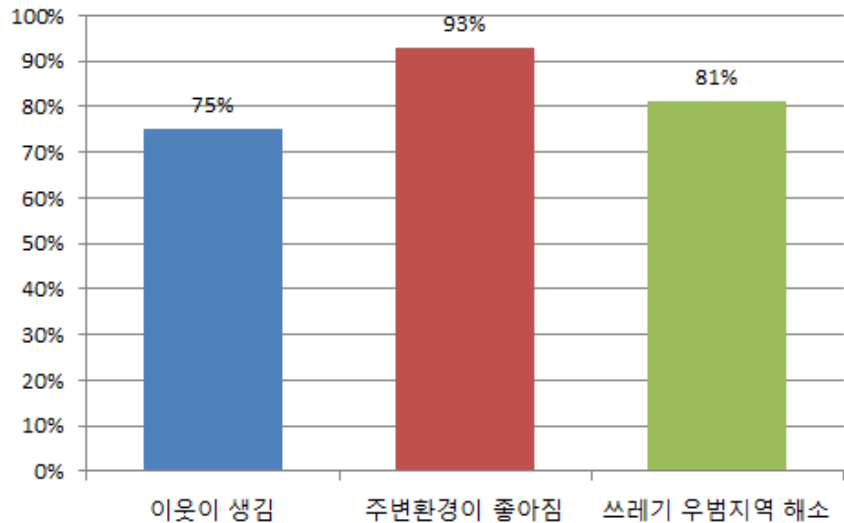
농촌진흥청 국민디자인단이 함께 만들었습니다.

우리가 달라 졌어요!

“ 마을정원이 생기니까 주변에 쓰레기가 없어지고 예뻐졌어요”

“ 옆집에 처음 가서 얘기했어요”

“ 마을정원을 보느라 30년 동안 살면서 동네 주변을 보게 됐어요”



“정원이 된 골목길, 농진청 마을정원사업 호응”

언론 홍보
143 건

삭막한 골목길, 아름다운 마을정원으로 변신



YTN-TV(10. 8)



삭막한 골목길이 '소통의장'으로

OBS NEWS-TV(10. 8)

“정원이 된 골목길”...농진청 마을정원사업 ‘호응’



내음=연남뉴스) 김어령 기자 = 오래된 골목길이 꽃과 나무로 꾸러진 마을정원으로 변신해 좋은 반응을 얻고 있다.
농진청(청장 서을 성동구 영수 2기 1동 주민과 함께 지역 마을정원을 조성한다고 7일 밝혔다. 주민들이 마을정원 만들기 사업사업에 참가한다.
마을정원 만들기는 내 집 안팎 정원과 마을 골목길 곳곳에 놓인 화단을 주민들이 직접 유지 관리하는 사업이다.

연합뉴스(10. 7)

정원이 된 골목길...농진청 마을정원사업 호응



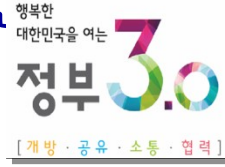
사당=농진청(청장 서을 성동구 영수 2기 1동 주민들과 함께 골목길 1m에 주민 마을정원의 모습 영남신문) 김경 기자 = 오래된 골목길이 꽃과 나무로 꾸러진 마을정원으로 변신해 지역민들로부터 좋은 반응을 얻고 있다.
농진청(청장 서을 성동구 영수 2기 1동 주민과 함께 지역 마을정원을 조성한다고 7일 밝혔다. “주민들이 마을정원 만들기 사업사업에 참가해 내 집 안팎 정원과 마을 골목길 곳곳에 놓인 화단을 주민들이 직접 유지 관리하는 사업이다.”
영수 2기 1동은 재개발 계획에 따른 본격적인 사업을 진행하기 전에는 동네 환경을 크게 바꿀 수 없는 실정이다. “이런 상황에서 주민들과 함께 마을정원 ‘소통의장’ 조성한다. 이를 통해 꽃과 나무와 함께 주민들이 마을정원 만들기 사업사업에 참가해 내 집 안팎 정원과 마을 골목길 곳곳에 놓인 화단을 주민들이 직접 유지 관리하는 사업이다.”

세계일보(10. 7)



녹색혁명 백색혁명 마음혁명

함께 힘을 모을 수 있어서 좋았습
다.



손님오셨다가 두고간 말씀중에,
-잡초가 저와 비슷한 작물 옆에 나서 자라더라! 하는 말이 있습니다.
밭에 나는 풀이 그런 전락을 쓰는지는 모르지만 좋은 말씀입니다.
그분도 어느 농촌에서 사신다니 감매다 발견한 사실이지 않습니다.
곰뱅이도 귀는 재주는 있어더니 조족들도 생각이 있어 제살아갈
궁리를 그리하는 건지도 모르지요.
잔디밭을 가꾸다하면, 바람이처럼 잔디와 정면승복하는 녀석들이
있고, 키를 키워 잔디의 머리위에서 노는 고품전술파가 있는가하면
잔디보다 더 낮은데 바짝 굽으려서 낮은포복으로 자리를 넓혀가는
치들도 있습니다. 자리다툼에서는 비켜서 있다가, 비오시고 습기
많은 날 빠르게 자라오르는 버섯류도 있지요. 그모든게 지혜라하면
지혜지요. 살아남는게 존재의 지상과제 일텐데요. 정글.