

2025-2026 CMF 디자인 트렌드 리포트-요약본

# CMF Design Trend <sup>2025-2026</sup>



# Contents

<b>TREND MAP</b>	트렌드맵	04
<b>MEGATRENDS</b>	메가트렌드	06
<b>MACROTRENDS</b>	매크로트렌드	08
Anthropocene	인류세	10
Cost of Living Crisis	생계비 위기	14
Balanced Lifestyle	균형잡힌 삶	18
AI Utopia	AI 유토피아	22
Holistic Ethics	전체론적 윤리	26
Re-writing the Norm	기존의 재정의	30
<b>INDUSTRIES</b>		
Fashion	패션	36
Food&Drink Packaging	푸드&드링크 패키징	40
Consumer Tech	컨슈머 테크	44
Interior	인테리어	48
Beauty Packaging	뷰티 패키징	52
Automotive	자동차	56
<b>SUMMARY</b>		60
Ethically Minded	윤리적 마인드	
Phigital 2.0	피지털 2.0	
Emotional Centric Design	감성 중심 디자인	
Materials are Heroes	영웅이 되는 소재	

## 2025-2026 CMF 디자인 트렌드 리포트 - 요약본

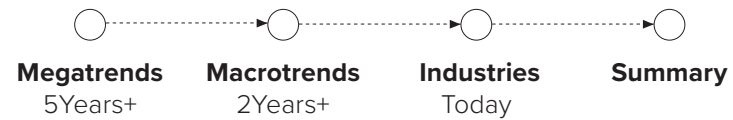
제조산업 혁신을 위한 중소기업 지원용 CMF 디자인 시스템 및 프로세스 체계 개발

Copyright©KIDP 2024 All rights reserved

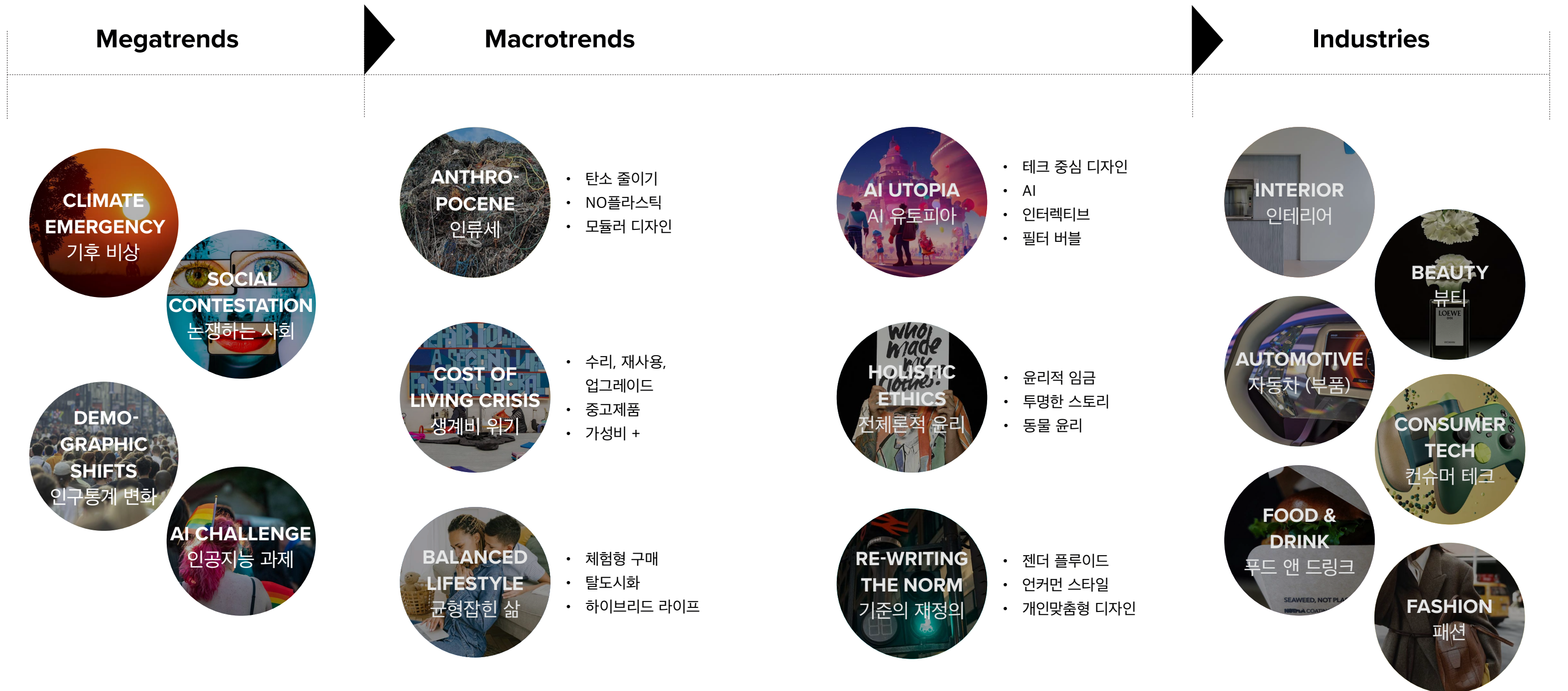
**kidp** 한국디자인진흥원  
KOREA INSTITUTE OF DESIGN PROMOTION

Project developed by  
Chris Lefteri **D**

# Trends map



이 보고서는 빠르게 변화하는 시장과 소비자 기대에 적응하기 위해 디자인 산업의 CMF 전략을 조정 및 발전시키는 데 도움을 주기 위해 제작되었습니다. 디자인의 최신 개발에 중점을 두고 소재 및 마감의 잠재력에 대한 심층 분석을 통해 최신 디자인 트렌드에 신선한 관점을 선보입니다. 이를 위해 최근의 범사회적 환경 및 동향을 조사하고 분석하는 것을 시작으로 광범위한 사례 연구와 통찰력을 다루고 있으며, 이를 토대로 CMF 키워드를 도출하고 디자인의 방향을 예측하여 새로운 소재와 프로세스의 혁신적인 잠재력을 발굴하고 색상, 소재, 마감(CMF)의 스펙트럼을 넓혀 디자인 산업의 제조 경쟁력을 강화하는 것을 목표로 합니다.



# Megatrends 05 YEARS+

전 세계적인 범사회 환경 변화 및 현상의 방향성을 가진 거시적인 관점의 메가트렌드를 관찰합니다.

## 기후 비상 CLIMATE EMERGENCY

**17.16°C** 24년7월22일,  
지구 관측 역사상 가장 더운 날  
세계 평균 기온 <sup>[1]</sup>

**2026년** 2023년 도입한 유럽연합의 탄소국경  
조정제도(CBAM) 본격적인 시행년도 <sup>[2]</sup>

**37억톤** 사상 최고치를 기록한 2023년  
전세계 이산화탄소 배출량 <sup>[3]</sup>

지난 7월 22일, 지구의 평균기온은 관측 이래 가장 높은 온도를 기록하며 이러한 기후변화에 따른 위험 요소 관리가 범국가적인 차원으로 이루어지고 있습니다. 유럽연합(EU)은 23년도부터 탄소국경조정제도(CBAM)를 도입하여 2026년부터 본격적으로 시행, 국가 간 탄소배출권의 거래 시장의 확대 등의 대외적 동향은 기후 위기 대응이 세계적인 통상 질서로 통용되고 있음을 보여줍니다.

이러한 구조적인 관리로 인해 디자인 산업 또한 이 흐름을 따르고 있으며, 이에 따라 지속가능한 디자인의 발전은 그 스펙트럼이 무한히 넓어지고 있습니다.

## 인구통계 변화, 가치의 이동 DEMOGRAPHIC SHIFTS

**India** 2023년 초 중국을 제치고  
세계에서 가장 인구가 많은 국가 <sup>[4]</sup>

**▲16%** 65세 이상 인구비율은 2022년  
10%에서 2050년 16%로 빠르게 증가 <sup>[6]</sup>

**1.8천억\$** 전 세계 건강 시장 연 5~10% 성장하며  
1조 8천억달러 이상의 추정가치 <sup>[5]</sup>

인구 증가 둔화 및 인구의 지역적 격차로 특징지어지는 이 트렌드는 성 불평등과 같은 인구 문제를 전면에 내세우고 있습니다. 2023년 초 인도가 중국을 제치고 세계에서 가장 인구가 많은 국가가 되어 세계 흐름의 중심 및 인구 패턴도 변화하고 있으며, 아시아와 아프리카는 미래 성장의 대부분을 주도하게 되는 반면, 유럽의 인구는 감소할 것으로 예측합니다.

이러한 추세는 출산율 감소, 기대 수명 증가, 인구 고령화 등 다양한 요인에서 비롯되며, 인구가 증가함에 따라 다양한 계층의 불평등을 해결하는 것이 무엇보다 중요해집니다.

## 인공지능 과제 AI CHALLENGE

**▲900%** 2023년 2,000억\$에서  
2030년 1조 8,000억\$ 이상  
AI시장 성장 예상 <sup>[2]</sup>

**2022년** 2022년 말 ChatGPT-3 출시와 함께  
구글,MS 등 기업들의 급진적 합류 <sup>[2]</sup>

**7/10** 10명 중 7명은 실제 음성과 복제 음성  
구분에 자신이 없다고 응답 <sup>[3]</sup>

2024년의 CES 가장 큰 키워드 중 하나인 Artificial Intelligent는 소비자들을 대상으로 한 디자인의 한 축을 이루었으며, ChatGPT의 등장은 인공지능의 발달 및 그에 따른 첨단산업 경쟁을 가속화 시키고 있습니다.

디지털 플랫폼에 대한 사람들의 신뢰에 도전하고 있는 이 트렌드는 책임감, 환경, 공감 능력이 디자인의 첨단 기술에 어떻게 기여하는지에 대한 연구를 심화시킵니다.

## 논쟁하는 사회 SOCIAL CONTESTATION

**43%** Gen Z는 그 외 세대(33%)보다 높은  
43%가 개인의 신념에 반하는 정부에  
항의하는 것이 중요하다고 응답 <sup>[4]</sup>

**Trust** 경제 혼란, 기술과 사회변화에  
대처하지 않는 기관에 대한  
신뢰 문제 대두 <sup>[5]</sup>

사회적/경제적 양극화 및 인구구조 변화로 인한 막대한 압박은 더 불안정한 사회로 이어지면서, 사람들은 관심사나 생각이 같은 친숙한 집단을 더 찾고 어울리며 안정을 찾으려는 성향이 뚜렷해지고 있습니다.

강해지는 응집과 동시에 양극화되는 공동체 간의 분열과 갈등의 심화로 이어지기도 합니다. 소비자의 소비문화와 서비스 양극화는 이러한 트렌드의 연장선에 있습니다.

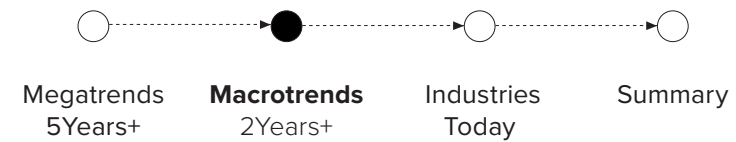
[1]National Geographic [2]PwC [3]statista [4]Leverhulme Centre for Demographic Science [5]UN [6]Mckinsey&Company

[1]McKinsey&Company [2]statista [3]McAfee [4]National Centre for Social Research [5]Nature



# Macrotrends 02 YEARS+

## - 6가지 주요 트렌드 및 CMF 분석



<b>Anthropocene</b>	인류세
<b>Cost of Living Crisis</b>	생계비 위기
<b>Balanced Lifestyle</b>	균형잡힌 삶
<b>AI Utopia</b>	AI 유토피아
<b>Holistic Ethics</b>	전체론적 윤리
<b>Re-writing the Norm</b>	기존의 재정의

메가트렌드에서 파생된 매크로트렌드는 소비자들이 글로벌 변화에 반응하며 나타나는 새로운 태도와 행동과 가치 변화들을 의미합니다. 이렇게 변화하는 이슈들을 라이프스타일, 소비문화 관점으로 범주화하여 조사합니다. 6개의 카테고리 와 이에 따른 디자인 사례들을 통해 스토리를 분석하여 CMF 디자인 방향을 예측하고 제시합니다.



# Anthropocene

인류세

메종오브제 2024, 리오넬 자돏 (Lionel Jadot)

전 세계를 위협하는 엄청난 기후 위기가 점점 우리 삶의 모든 측면에 가시적인 영향을 미쳐감에 따라, 이를 완화하고 적응하기 위한 막대한 노력은 우리가 하는 모든 일과 생활 방식을 재구성하고 있습니다. 이를 위한 끊임없는 연구는 디자인 산업에서도 예외 없이 적용되고 있으며, 이는 폐기물을 재활용하여 디자인에 적용하는 실험으로 두드러지게 나타납니다. 특히 지속가능성의 장기적인 노력에 피로도가 높아진 소비자들과 에너지 절감을 향한 브랜드의 극적인 만남은 불안전하고 못생긴 어글리 디자인으로 그 형태가 진화하고 있습니다.

지난 9월 파리 메종 & 오브제 전시에서 벨기에 출신 리오넬 자돏은 지속 가능한 디자인 정신을 반영하여 용도를 변형하거나 재활용 소재만으로 생동감 넘치는 작업을 선보였습니다.



**1** AE 스튜디오에서 선보인 DOL LOW 의자는 지속 가능한 소재 중 하나인 코르크에 우드 오일과 왁스로 마감하여 코르크의 특성을 그대로 살리며 거친 화산암 형태를 통해 지속가능한 디자인을 표현합니다.

**2** 유기농 진 브랜드 Ada는 SeriesNemo(스페인)와 협업하여 PCR 유리로 된 패키징을 출시하였습니다. 소재 고유의 작은 기포와 미세한 스크래치는 사용자로 하여금 촉각 자극을 불러일으키고 독특한 공예 느낌을 구현합니다.



# CMF STORIES

## 네추럴 플로우 NATURAL FLOWS

Magis 의자에서 나타나는 자연스러운 흐름 효과는 재활용 폴리아민과 일회용 식품 패키징을 재활용한 폴리올레핀으로 연출되었습니다.



Magis



Sozai Center

## 계절을 담은 반점 SPECKLES OF SEASONS

사과 찌꺼기와 같은 폐기물로 제작되는 바이오 베이스 소재를 통해 자연의 영향을 받아 계절에 따라 달라지는 반점의 성질을 솔직하게 표현합니다.

## 잔류물 마블링 REMNANTS MARBLING

버려진 중고 도서를 변형하여 제작된 구조적인 마블링으로 시각적인 강조를 구현합니다.



Willem Zwier



Anna Zimmerman

## 가공 흔적 PROCESSING TRACE

금속 주조 및 플라스틱 사출성형과 같은 몰딩 공정의 흔적인 '플래시(flash)'를 폐기하지 않고 장식적인 기능으로 살린 디자인을 제시합니다.

# COLOR

이 테마의 색상은 메탈과 스톤의 네추럴한 색상을 기본으로 거칠고 대담한 질감을 강조합니다. 카본과 같이 다크한 블랙 톤부터 메탈의 쿨한 그레이와 스톤에서오는 옅한 그레이, 오토밀 색상을 포함한 다양한 컬러 스펙트럼을 보입니다.

이러한 컬러들은 제품에 부드러운 톤온톤 컬러로 매치되어 제품의 본질과 의미에 대해 깊게 생각하도록 돕습니다.



Panasonic



Camper

## COLOR SUGGESTION



Pantone 19-4203 TPG  
Moonless night



Pantone 17-5102 TPG  
Basalt



Pantone 14-1108 TPG  
Blond Wood



Pantone 14-1208 TPG  
Oat Milk



Pantone 10101-C  
Silver



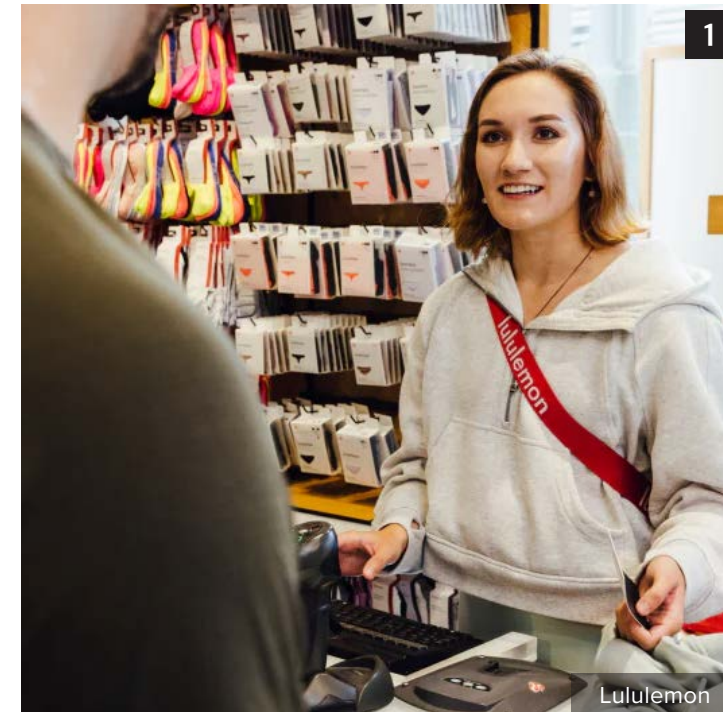
# Cost of Living Crisis

생계비 위기



2024 런던 패션위크, Ebay 구제웃 런웨이 'Endless Runway'

생활비가 상당한 증가는 사람들이 즐거움과 경험을 찾는 방식을 변화시키고 이에 따른 디자인과 CMF에도 영향을 미치고 있습니다. DIY, 공예 및 수리에 대한 관심의 증가 및 2024년 런던 패션위크에서 Ebay와 영국 패션협회와 함께 협업하여 중고 의류를 런웨이에서 선보인 사례는 생활비를 줄이고자 하는 소비자들의 성향을 반영합니다. 이렇듯 더 많은 소비자가 생활비를 절약하기 위해 중고 혹은 리퍼 제품을 찾고 있습니다. IDC(International Data Corporation)에 따르면, 공식 리퍼 및 중고 스마트폰을 포함해 전 세계 중고 스마트폰 출하량이 2023년에 3억 940만 대에 이를 것으로 추정합니다. 2022년 출하량 2억 8,260만 대에 비해 9.5% 증가한 수치로, 2027년 4억 3,110만 대에 이르며 연평균 복합 성장률(CAGR)은 8.8%에 달할 것으로 예측합니다.



1



2

Nike

**1** lululemon은 자사의 중고 제품을 E 기프트카드나 새 제품으로 교환하는 프로그램을 제공하기도 하고, 파타고니아, ZARA, COS와 같이 브랜드의 중고 상품 판매를 고객에게 제공하는 사례가 점점 증가하고 있습니다.

**2** YouTube, Tiktok, Instagram과 같은 소셜 플랫폼은 사람들이 새로운 기술을 배우는 데 도움이 되는 다양한 방법 동영상을 제공하여 검소한 라이프스타일을 촉진합니다. ComfyLiving에 따르면, DIY를 하려는 사람들의 78%가 온라인에서 먼저 정보를 조사합니다. Nike와 같은 브랜드는 소비자에게 제품을 잘 관리하는 방법을 보여주는 제품 관리 튜토리얼을 통해 이러한 움직임을 수용하고 있습니다.



# CMF STORIES

## 오프컷 OFFCUTS

명품 가죽 제품의 자투리로 만들어진 형태는 장인 정신을 선보일 뿐만 아니라 수선 트렌드를 제시합니다.



Loewe



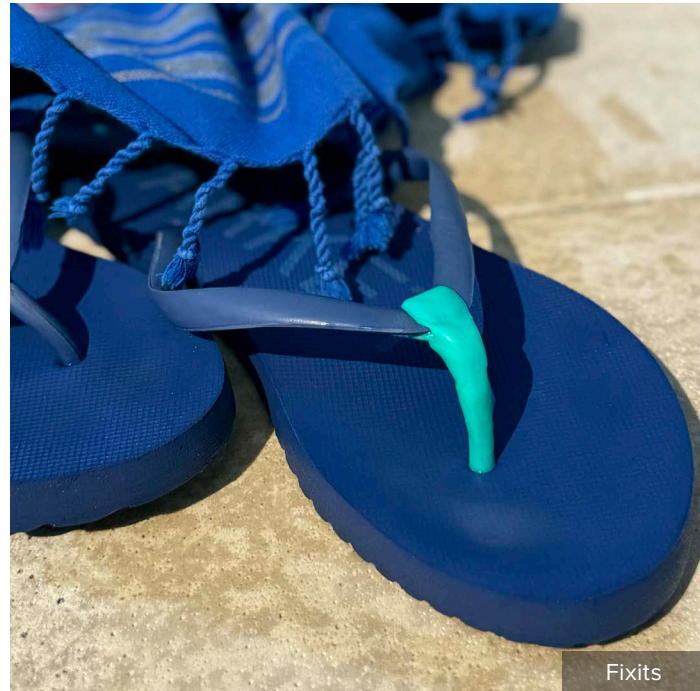
Nothing

## 모듈식 마무리 MODULAR FINISH

조립식 제품의 가장자리를 그대로 유지한 제품 마무리로 새로운 소비문화를 자신감 있게 제안합니다.

## 수리의 즐거움 JOYFUL REPAIRING

물건을 교체하는 대신 수리하는 과정에서 발생하는 모양의 변형은 소비자에게 즐거움의 요소로 재해석될 수 있습니다.



Fixits



Sons of Beasley

## 재생성 자원 RE-GENERATED RESOURCES

'사용 후 폐기되는' 선형적 사고방식에 도전하여 지속적으로 재사용하는 새로운 패러다임에 소재를 귀중한 자원으로 간주합니다.

# COLOR

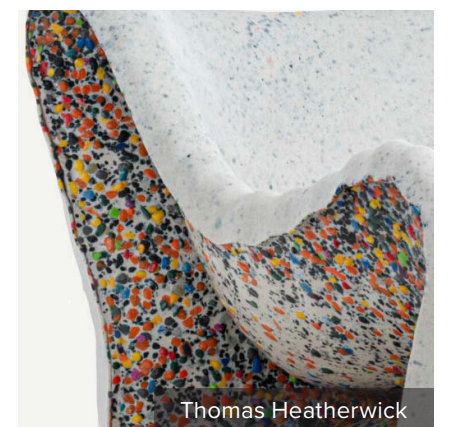


이 테마는 세라믹과 목재를 기본으로 다양한 소재와 색상이 결합하여 선보여지는 다양한 CMF 스펙트럼을 보여줍니다. 친환경을 기본으로 실용성에 초점을 맞추었기 때문에 프리미엄의 고급스러운 이미지보다는 새로운 시도에서 오는 재미있고 흥미로운 룩이 제안됩니다.

컬러톤은 미드톤의 유채색과 모노톤의 대비로 컬러와 재질에 있어서 새로운 조합을 통한 재미를 줄 수 있습니다.



Taewan Kim



Thomas Heatherwick

## COLOR SUGGESTION



Pantone 19-3936 TPG  
Future Dusk



Pantone 18-0529 TPG  
SeaKelp



Pantone 18-1163 TPG  
Ray Flower



Pantone 16-1144 TPG  
Tea Stain



Pantone 16-1451 TPG  
Neon Flare



# Balanced Lifestyle

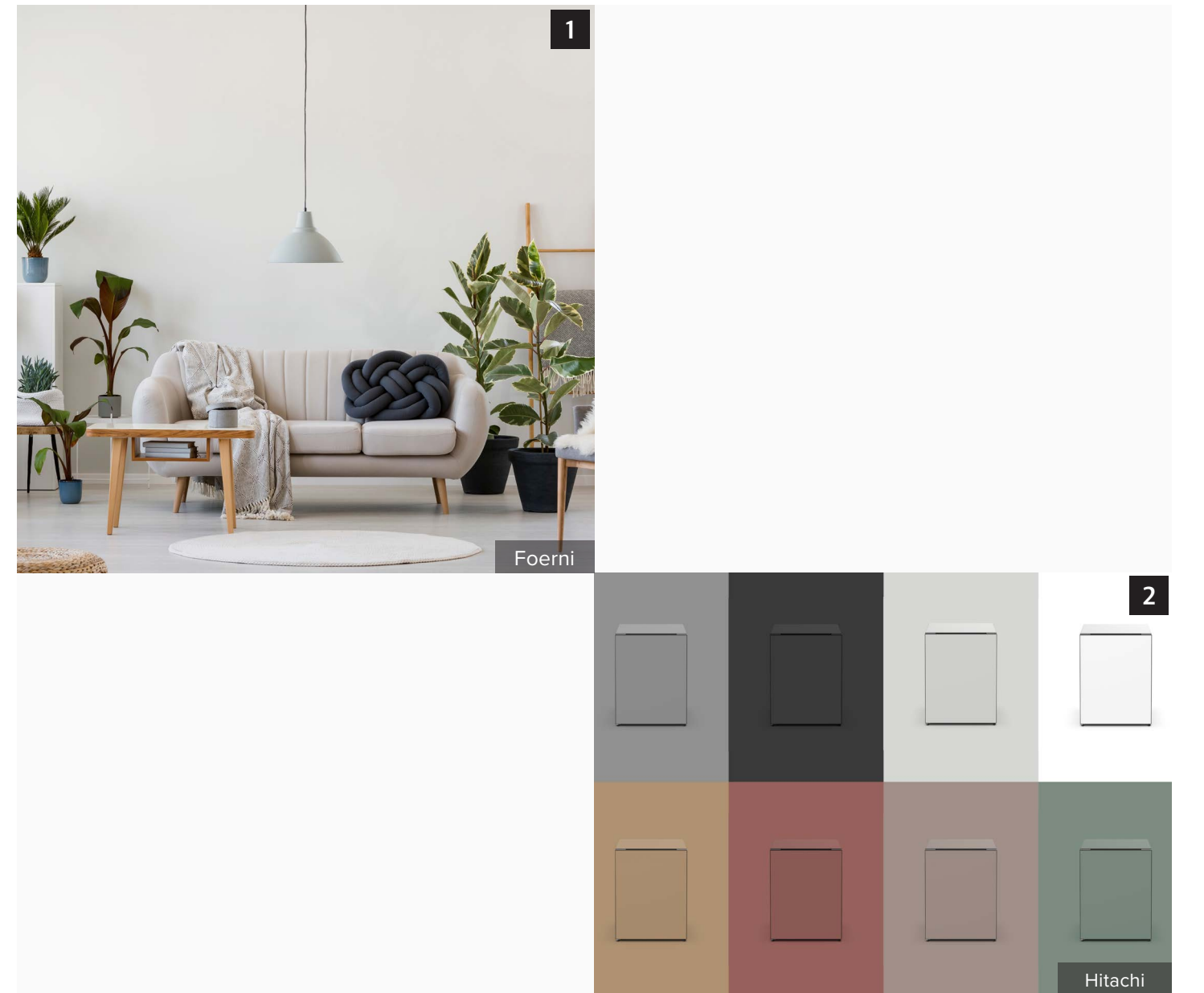
균형잡힌 삶



FORA 코워킹 스페이스

코로나 팬데믹 이후 급격한 근무 방식 및 생활 방식의 변화는 우선순위와 가치에 대한 재평가를 촉발해 왔습니다. 전 세계적 차원의 혼란과 불확실성은 직업적 성공보다 정신 건강과 웰빙에 중점을 두고 유연하고 균형 잡힌 삶에 대한 열망을 불러일으켰습니다. 색상, 소재, 마감은 인테리어에 조화를 이루는 시대를 초월한 색상과 질감을 통해 이러한 유연한 라이프스타일을 지원합니다.

Fora와 같은 공유오피스 기업들은 다양한 공간의 유연성과 자유로움으로 사용자에게 가장 적합한 방식으로 일할 수 있는 공간을 제공합니다. 자연과 소통하는 듯한 네추럴 톤 인테리어를 통해 환영받는 분위기의 공간에서 안락한 시간을 보내는 동시에 업무할 수 있는 분위기를 제공합니다.



**1** 이는 또한 일상을 개선하는 제품 혹은 의미 있는 경험에 우선순위를 두고 소비하는 형태로 나타납니다. Foerni(홍콩)의 HAY, Muuto, Vitra 등 엄선된 하이엔드 및 라이프스타일 브랜드의 다양한 크기의 가구를 구매하거나 대여할 수 있는 온라인 구독 플랫폼 같은 서비스는 소비자들로 하여금 공간을 꾸미고 유동적인 사용을 추구하는 보다 유연한 접근 방식을 가능하게 합니다.

**2** 이러한 마음 챙김 라이프스타일은 제품 디자인에서도 중심으로 자리 잡고 있습니다. Hitachi의 결합형 유닛 냉장고 Chiii은 톤 다운된 색상의 무광택 마감처리와 현대 가구 디자인에 맞는 높이(75cm)를 통해 어느 공간에든 자연스럽게 통합이 가능한 디자인을 선보였습니다.



# CMF STORIES

## 정서적 따뜻함 EMOTIONAL WARMTH

부드러운 촉감과 빛의 만남으로 따뜻한 정서를 제안합니다.



## 신뢰감을 주는 마감 TRUSTWORTHY FINISHES

프로스팅 처리된 투명 플라스틱과 새틴 마감의 메탈 조합은 CMF를 통한 차별함과 신뢰감을 전달합니다.

## 슈퍼 매트 SUPER MATTE

3D 프린팅의 목재 소재로 따뜻하고 네추럴한 외관 텍스처를 구현합니다.



## 평화로운 빛 PEACEFUL LIGHT

소재와 함께 어우러져 발생하는 간접 빛의 효과는 평화로운 분위기를 제공합니다.






# COLOR

본 테마는 더스티 파스텔 톤이 주류를 이루며 난색의 영향으로 진화된 EARTH TONE을 포함합니다. 난색은 정서적으로 편안하고 고요한 분위기를 조성하여 사람들에게 안정감을 선사합니다.

보다 정제된 터치감으로 매트한 질감의 천연 소재와 색상이 매치되며 다양한 패턴과 질감을 활용한 제품들이 선보여집니다.



## COLOR SUGGESTION

	Pantone 19-0516 TPG Dark Olive
	Pantone 18-1163 TPG Rustic Carmel
	Pantone 15-4451 TPG Retro Blue
	Pantone 16-5808 TPG Sage Green
	Pantone 19-1220 TPG Sepia

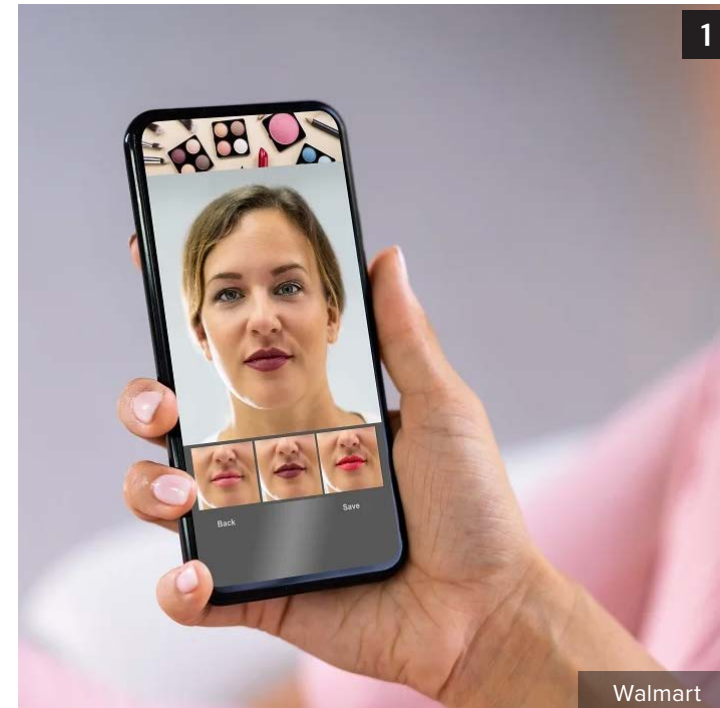


# AI Utopia

AI 유토피아

AI-generated image

기술로 향상된 미래에 대한 유토피아적 비전에서 영감을 받은 이 트렌드는 실제와 가상의 미학적 경계를 탐구하는 역동적인 색채와 초현실적인 매력을 선사합니다. 이 CMF 다이렉션은 즐거움, 환상적인 UX를 주축으로 이루어지며, 에너지를 발산하고 자신감을 불어넣는 제품이나 공간, 상호작용으로 감각을 사로잡습니다.



Walmart



Apple

**1** Walmart나 유캠에서는 체험형 앱들을 통해 AI 딥 러닝 기술을 이용하여 사용자가 메이크업이나 새로운 헤어스타일을 가상으로 테스트해 볼 수 있는 증강현실(AR)을 활용하는 반면, Apple, 삼성, Snapchat과 같은 플랫폼은 헤어스타일, 의류, 액세서리 등을 온라인으로 표현하는 아바타를 만들 수 있는 기회를 제공합니다.

**2** 인터넷, 소셜 미디어, 메타버스를 통해 Z세대를 주축으로 소비자 사회가 크게 형성되고 있는 이 트렌드는 AI 및 커넥티비티 제품 덕분에 시장은 빠르게 발전하고 있으며, 혁신적인 “홈테크” 솔루션에 대한 수요가 증가하고 있습니다. 최첨단 기술과 과학을 활용하는 이 트렌드 군의 제품들은 고급 색상, 재료 및 마감 팔레트뿐만 아니라 햅틱과 조명 효과를 적극적으로 활용합니다.



# CMF STORIES

## 즐거운 비밀 DELIGHTFUL SECRET

미래 공정과 조명의 융합은 상상과 예술적 감성의 시너지를 향상시킵니다.



LG



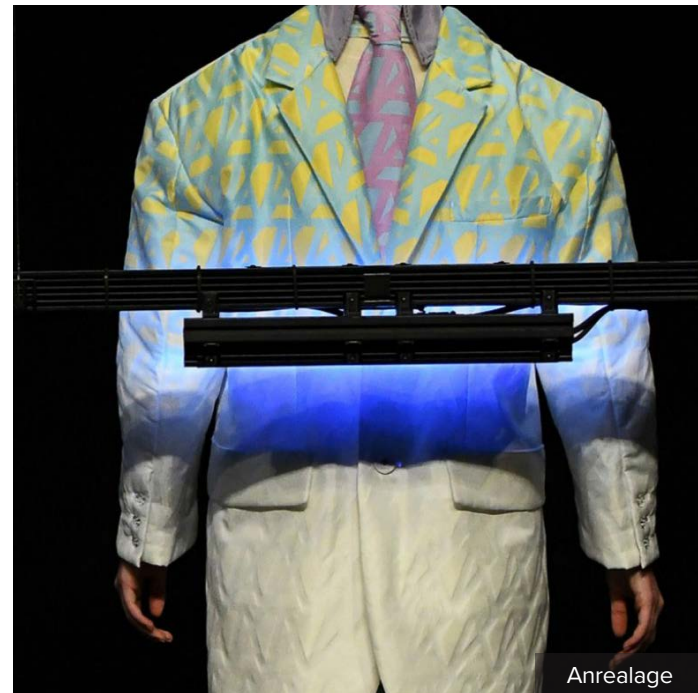
Mario Montesinos

## 메타버스 차용 BORROWING METAVERSE

메타버스적 미학을 활용한 초현실적인 형태와 소재, 색감들이 제품이나 가구 등 다양한 분야에 실재화 적용되어 나타납니다.

## 예상 밖의 전환 UNEXPECTED CONVERSION

자외선 반응성 소재는 사용자가 예측하지 못하는 다채로운 색상과 패턴으로 전환을 하며 놀라운 경험을 구현해냅니다.



Anrealage



Hey Dealer X Amore Pacific

## 과장되는 시각화 HYPER VISUALISATION

과장된 광택과 반사되는 표면을 적용하여 사용자에게 가상공간에 있는 듯한 즐거운 경험을 선사합니다.

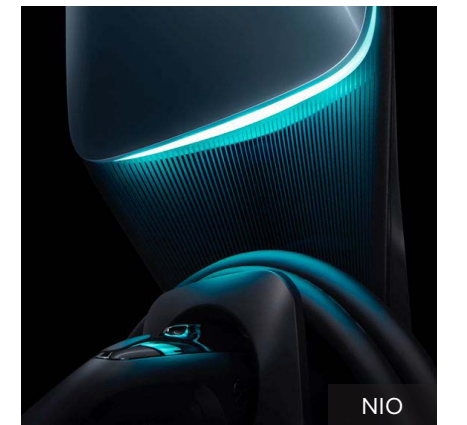
# COLOR

몽환적이고 미래적인 본 테마는 다양한 라이팅 색상과 효과를 특징으로 합니다. 마젠타에서 그린, 블루에 이르는 볼드하고 어두운 톤은 다양한 색상 변화를 통해 정보를 전달하거나 미적 분위기를 조성하여 고객과 소통하고 정보를 전달합니다.

매트 또는 글로시한 블랙을 베이스로 한 제품이 다수 선보이며 제품을 너머 자동차, 공간에 다수 적용되어 선보여집니다.



Mercedes-Benz



NIO

## COLOR SUGGESTION



Pantone 18-3949 TPG  
Electric Indigo



Pantone 18-2027 TPG  
Plum Berry



Pantone 19-1718 TPG  
Cherry Lacquer



Pantone 15-5218 C TPG  
Aqua Awe



Pantone 19-5232 TPG  
Deep Emerald



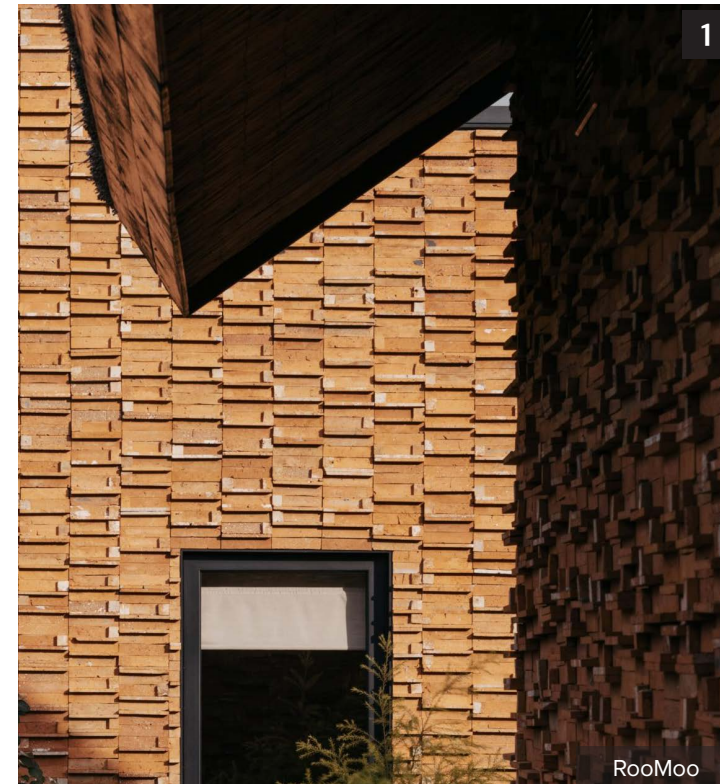
# Holistic Ethics

전체론적 윤리

2023년 베니스 건축 비엔날레, 독일 파빌리온

도덕적, 윤리적 스토리가 중요해짐에 따라 디자인의 투명성도 떠오르는 트렌드 중 하나가 되고 있으며, 이는 제품뿐만 아니라 포장, 재료 등 전체적인 차원에서의 스토리를 의미합니다. 이 트렌드는 소재의 지역적 출처, 유통과 관련하여 기존 생태 및 지역사회에 어떻게 기여하고 관리하는지를 고려하는 네러티브를 기반으로 하여 독특한 미학을 강조합니다.

2023년 베니스 비엔날레에서는 지난해 40여 개의 전시관에서 회수 및 폐기된 소재들을 재활용하고 카테고리화하며 폐기되는 소재들의 새로운 전시회를 구성하여 소재의 스토리를 직관적으로 전시하기도 했습니다.



**1** 중국 기반의 스튜디오 RooMoo의 건축물은 상하이의 호텔에서 사용되었던 초가지붕과 벽돌을 재활용하여 소재의 특징을 그대로 살린 건축물을 디자인하였습니다. 지속 가능성, 문화유산 보존 등의 다양한 윤리적 측면과 사회적 책임을 통합하여 미적으로 해석한 디자인을 선보이는 사례가 증가하고 있습니다.

**2** 비슷한 사례로, Fashion Reimagined와 같은 다큐멘터리 영화의 형태를 통해 패션 공급망의 투명성을 이야기로 전개하여 소비자들에게 정보를 제공합니다.



# CMF STORIES

## 기념되는 폐기물 CELEBRATING WASTE

지역에서 수거된 폐기물을 용도 변경하여 주방 인테리어로 활용하며 조립식 방식으로 소재를 선택하고 디자인하여 원활한 재사용을 제안합니다.



Offcut Kitchen



British Pasture Leather

## 오가닉 마감 ORGANIC FINISH

뉴발란스와 영국 현지의 윤리적 가죽 업체의 협업 컬렉션은 방목형 농장에서 길러지며 윤리적으로 다뤄지는 동물로부터 얻은 가죽 소재에 인공적 공정을 거치지 않은 자연 친화적 외관을 구현합니다.

## 소재 라벨 MATERIAL MARKER

윤리적이고 추적 가능한 Nappa 가죽 소재와 복지 인증 울을 자동차 인테리어의 소재로 채택하여 소비자에게 이야기를 전달합니다.



Polstar



We+

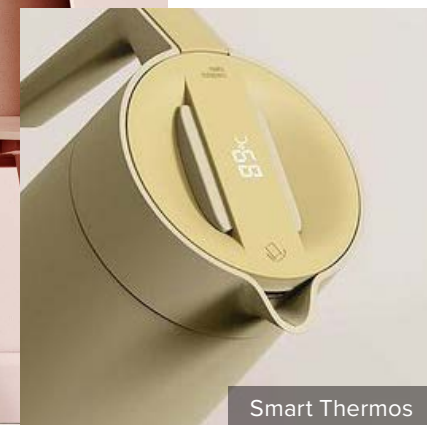
## 문화 발자국 CULTURAL TRACE

상품 가치가 없는 김 지역 특산물 소재의 특성을 살린 설치물은 자원이 부족한 시대에 보존되는 문화를 재해석하여 전시합니다.

# COLOR

부드럽고 매끄러운 파스텔 컬러가 주류를 이루는 테마로, 중간 톤의 파스텔 컬러를 결합하여 차분한 느낌을 줍니다.

컬러의 채도는 높지 않지만 다양한 컬러와 질감이 레이어드 되어 새로운 효과를 선보여줍니다. 유사한 명도의 톤인톤 조합이 주로 사용됩니다.



Smart Thermos



VEJA

## COLOR SUGGESTION



Pantone 14-1310 TPG  
Transcendent Pink



Pantone 11-0618 TPG  
Celestial Yellow



Pantone 15-6114 TPG  
Surreal Green



Pantone 13-4304 TPG  
Blue Moon



Pantone 14-3907 TPG  
Galactic Lilac



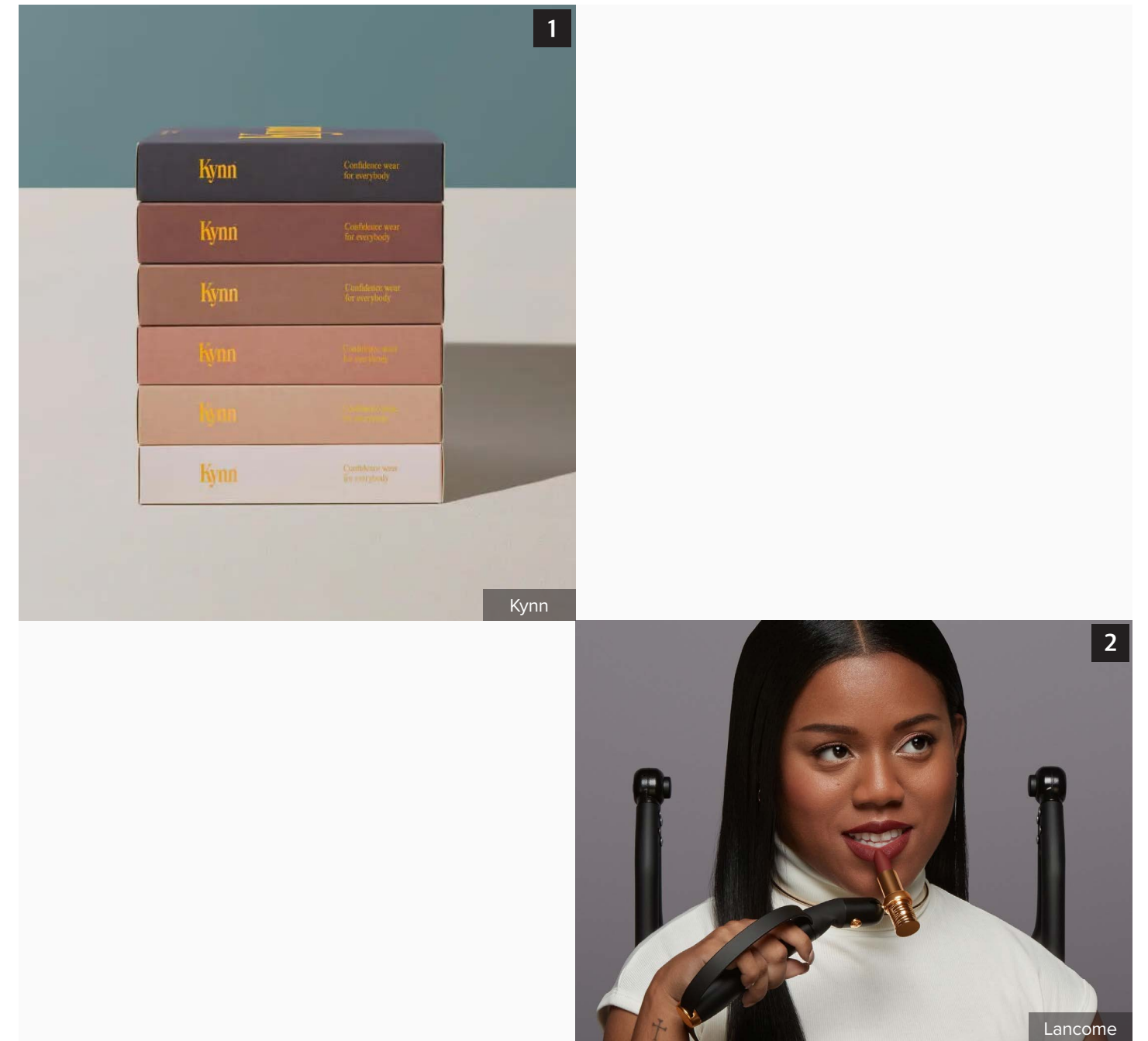
# Re-writing the Norm

기준의 재정의

Landor&Fitch 칫솔 핸들 컬렉션

사회의 연령, 빈부의 비대칭에 따른 집단 간의 양극화 및 소외층에 대해 지속적으로 높아지는 목소리는 디자인의 흐름에도 반영되고 있습니다. 이러한 사회의 흐름 속에서 소비자들은 기성품에 성향을 맞추기보다, 세분화된 디자인을 선택함을 통해 정체성을 표현하며 반영합니다. 성별 확증, 중립, 커스터마이징 및 개인맞춤형으로 소비의 흐름이 진행됨에 따라 기존의 관념을 벗어난 디자인 스토리들은 소비자에게뿐만 아니라 디자이너 및 생산층에도 새로운 영감을 불어넣으며, 고정관념을 깨뜨리는 디자인의 진보를 이끌어냅니다.

이러한 트렌드를 반영하여 Landor&Fitch에서는 손 근육 관련 문제로 어려움이 있는 소비자들을 위한 칫솔 핸들을 디자인하여 다양한 사용자의 요구에 맞춘 개인화된 포용적 디자인을 제공합니다.



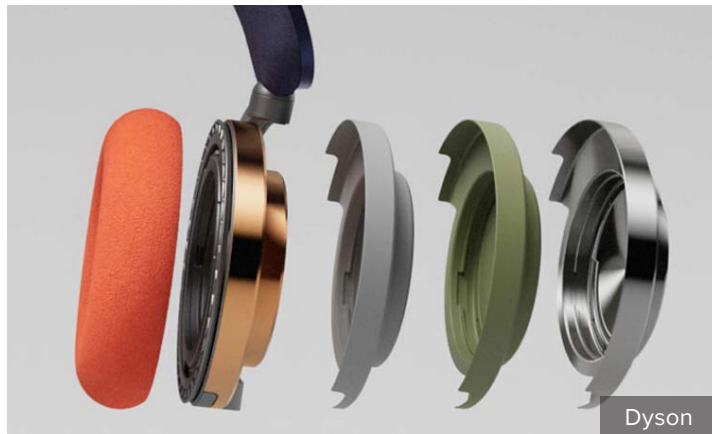
- 1 Marx Design이 Kynn과 협업하여 디자인한 언더웨어 패키징은 Kynn 브랜드의 핵심 가치인 포용성을 기반으로 세분화된 피부 톤 팔레트를 반영한 부드러우면서도 세련된 시각적 디자인을 선사합니다.
- 2 랑콤의 HAPTA 전동 메이크업 디바이스는 장애가 있는 소비자들을 위한 포용성을 반영하여 메이크업 애플리케이션에 대한 접근성 상승을 가능하게 합니다.



# CMF STORIES

## 개성 있는 마감 INDIVIDUAL FINISHES

다양한 색상과 마감 옵션으로 사용자가 직접 디자인을 선택하고 개성을 추구할 수 있도록 제안합니다.



Dyson



Philips

## 시대를 초월한 소재 TIMELESS MATERIAL

성별 중립 개념을 고려한 소재와 색상 차용은 더 다양한 사용자를 포용합니다.

## 라이프스타일 룩 앤 필 LIFESTYLE LOOK AND FEEL

환자들이 자신 있게 착용할 수 있는 스타일리시한 액세서리로 설계된 약물 전달 장치 컬렉션으로, 최신 웨어러블 트렌드에서 영감을 얻어 디자인되었습니다.



Chris Lefteri Design



Landor & Fitch

## 맞춤형 질감 CUSTOMISING TOUCH

사용자마다 다르게 커스터마이징되어 3D 프린팅을 통해 맞춤 제작되는 핸들은 두툼한 그립감과 선형의 굴곡으로 이루어진 독특한 질감을 특징으로 합니다.

# COLOR

이 테마는 다양한 색상과 소재의 향연을 보여줍니다. 비비드한 컬러들과 볼드한 메탈은 물론 그라데이션과 같은 효과를 적극 활용합니다. 특히, 오렌지, 핑크, 레드를 중심으로 한 대담한 골드를 키 컬러로 선보이며 자신감을 높이고 기쁨을 선사합니다.

또한 커스터마이징 가능한 다양한 컬러 옵션들을 제공하여 소비자들의 개성을 적극적으로 표현하도록 돕습니다.



Sekisai



Dyson



AMBESSA PLAY

## COLOR SUGGESTION



Pantone 19-4203 TPG  
Black



Pantone 16-1359 TPG  
Solar Orange



Pantone 16-1735 TPG  
Thrift Pink



Pantone 13-4304 TPG  
Moonstone Blue

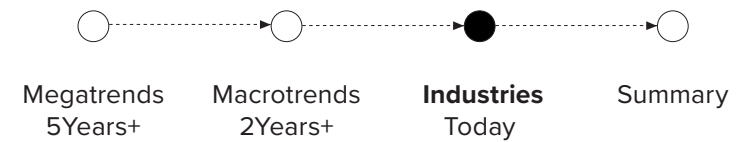


Pantone 10126C  
Gold



# Industries TODAY

## - 6대 산업군별 CMF 트렌드 및 사례



<b>Fashion</b>	패션
<b>Food &amp; Drink Packaging</b>	푸드 앤 드링크 패키징
<b>Consumer Tech</b>	컨슈머 테크
<b>Interior</b>	인테리어
<b>Beauty Packaging</b>	뷰티 패키징
<b>Automotive</b>	자동차

전 세계적인 범 사회 환경 변화 및 현상의 방향성을 가진 거시적인 관점의 메가트렌드에서 파생된 매크로트렌드의 변화하는 이슈들을 산업별로 범주화하여 조사합니다. 6개의 산업분야와 각 산업의 브랜드 고밀도 분석을 통해 CMF 스토리를 분석하고, 유망한 중소기업의 사례를 반영하여 심층적 산업별 디자인 방향을 예측하고 제시합니다.



# Fashion

빠른 소비 패션의 급속하게 비대해져 온 규모는 옷을 보다 쉽고 합리적인 가격으로 구매하게 하며 소비자들의 소비 흐름에 괄목할 만한 영향을 끼쳐왔습니다. 더 자주 옷을 구매하고, 더 자주 옷을 버리는 시대가 도래했으며, 그 결과는 막대한 섬유 폐기물을 책임지고자 하는 브랜드와 소비자의 커지는 목소리가 되고 있습니다.

‘패스트 패션’에서 파생되는 ‘패스트 웨이스트’는 이러한 폐기되는 옷을 활용하여 망가지거나 헤진 표면들의 외관을 환영하며 새로운 디자인을 제안합니다.

자연을 소재로 한 바이오 섬유와 같은 환경을 생각하는 섬유 연구의 지속적인 성장이 이루어지고 있으며, 자연에서 영감을 받아 재생 소재를 다룬 네추럴 룩앤필이 CMF에 적용됩니다.

낭비와 의류 폐기물에 대한 높아지는 피로도 와 생계비의 증가는, 기존의 브랜딩이 새겨진 특정 유명 브랜드를 착용하여 부를 과시하는 것에서 소재와 섬유의 질, 시대를 초월하는 색상을 더 선호하는 고요하고 고급스러운 방향으로의 변화를 이끕니다.

패션은 항상 개인이 자신의 정체성, 신념, 성격을 전달할 수 있도록 자기표현을 위한 강력한 도구였습니다. 성 중립적인 젠더레스 혹은 젠더 뉴트럴 패션의 부상 은 사람들을 규정된 성 역할의 제약에서 해방시킴으로써 이러한 표현 잠재력을 증폭시키며, 성 중립적이면서 혼합된 CMF로 나타납니다.

한편, 혁신적인 경험을 위한 디자인 구현의 과정에서 현실을 넘어 AI로 눈을 돌리는 브랜드의 움직임으로, 혁신적인 가상을 구현하는 CMF 요소들이 활발해집니다.

## CMF tips

- **새로운 소재 공정:** 화학 물질 및 폐수 유출량 절감시키는 염색과 같은 소재 공정을 변경하여 폐기물 관리 및 소재의 효율성에 긍정적인 영향을 기대할 수 있습니다.
- **가상과 현실 통합형 CMF:** 디지털 디자인을 응용하는 움직임이 활발한 산업 분야에서 디지털 인터페이스와 실제 소비자가 경험할 수 있는 CMF의 결합은 고객의 긍정적인 반응을 이끕니다.
- **윤리적인 목소리를 담은 CMF:** CMF 스토리를 시각화한 디자인, 라벨을 통해 가치에 따라 움직이는 소비 세대 Gen Z에게 브랜드의 가치를 공유하며 소비자와 기업 간의 장기적인 라포 형성을 제안합니다.



Etro

**혁신적인 가상  
REVOLUTIONARY FICTION**  
Etro S/S 24의 캠페인은 생성형 AI를 통해 생성한 이미지로, 브랜드가 추구하는 상상을 구현합니다.

**자연 기반 미래  
BIO-FUTURE**  
미래에 대비할 수 있는 재생 의류로, 콜라겐을 소재로 한 아웃도어용 섬유는 반투명의 특징을 가지고 있습니다.

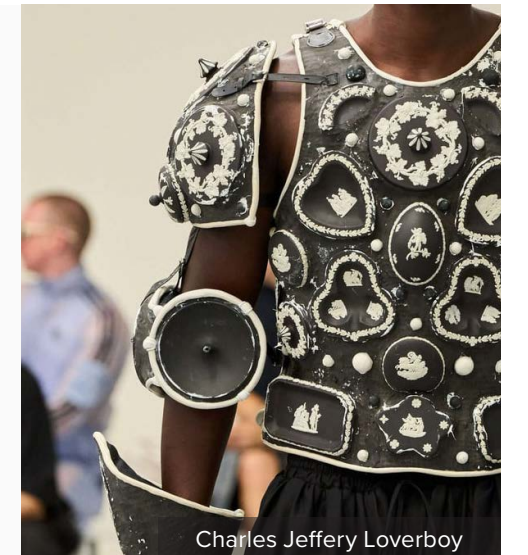


Mimotype Technologies



Diesel

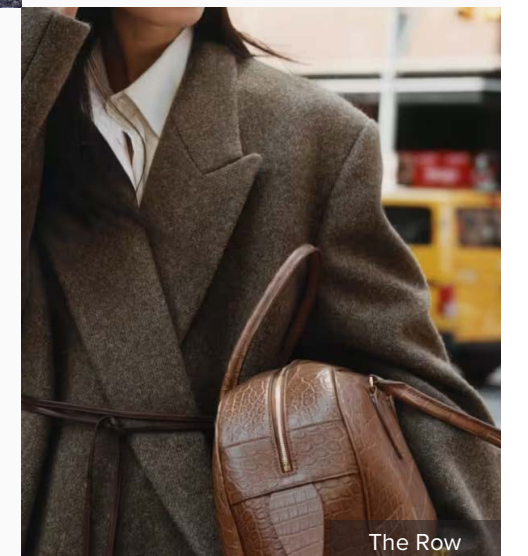
**패스트 웨이스트  
FAST WASTE**  
디젤은 2025 S/S 밀라노 패션위크 컬렉션에서 14톤의 데님으로 런웨이를 뒤덮으며 소재의 낭비를 시각화합니다.



Charles Jeffery Loverboy

**성별 중립화  
GENDER NEUTRALITY**  
찰스 제프리는 원단, 컷, 실루엣을 역동적으로 실험하며 성별의 경계를 허무는 디자인을 선보입니다.

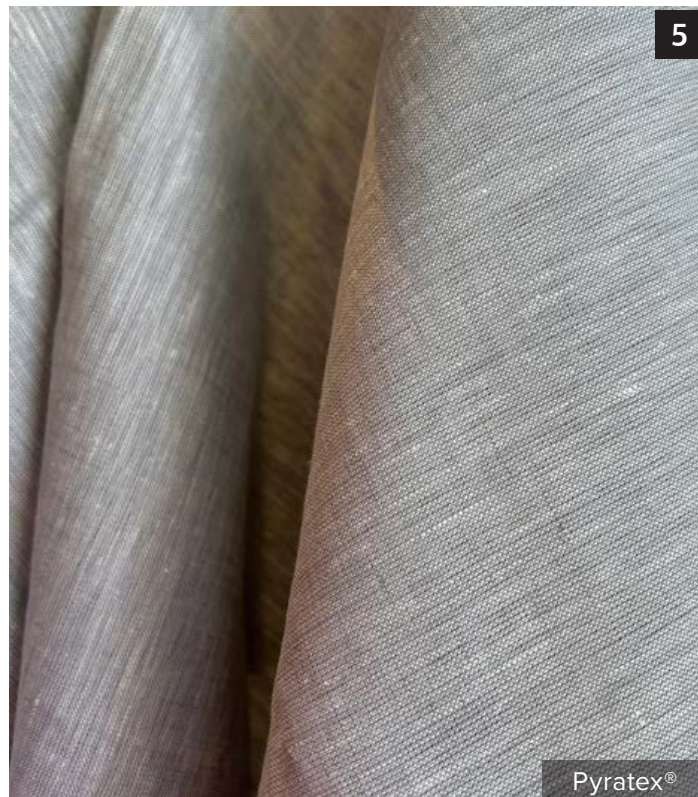
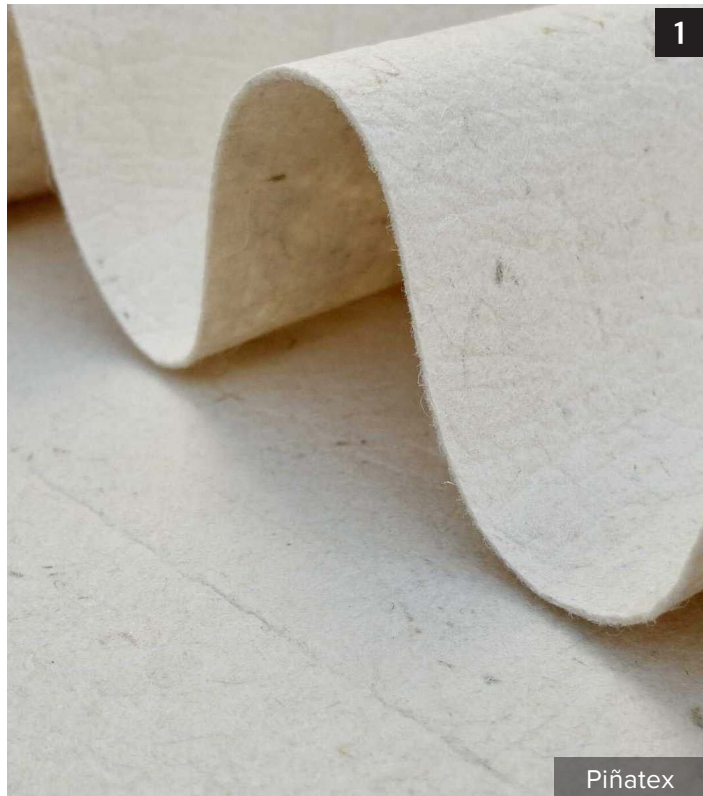
**고요한 럭셔리  
QUIET LUXURY**  
The Row는 정제된 로우키, 차분한 컬러, 네추럴한 천연 소재를 특징으로 한 Quiet luxury의 좋은 예입니다.



The Row



# Materials Library



- 1 Piñatex** | 피나텍스  
파인애플잎 섬유로 만든 식물성 비건 가죽 섬유. 신발, 액세서리, 의류 및 인테리어 산업의 광범위한 응용 분야에서 사용 가능  
[store.ananas-anam.com](http://store.ananas-anam.com)
- 2 ChroMorphous fabric** | 크로모퍼스 패브릭  
사용자가 앱을 사용하여 필요에 따라 다양한 패턴과 색상을 선택할 수 있는 색상 변경 패브릭 소재  
[chromorphous.com](http://chromorphous.com)
- 3 Wastea** | 웨이스티  
버려지는 찌꺼기로 만들어진 대체 가죽. 패션 액세서리 및 그 외 다용도로 응용 가능  
[wastea.com](http://wastea.com)
- 4 CRAFTING PLASTICS! STUDIO** | 크래프팅 플라스틱스!  
NUATAN 소재를 사용하여 3D 프린팅 기술로 제작된 UV 반응성 플라스틱. 인테리어에 적용되었으며 패션 액세서리에도 적용 가능  
[craftingplastics.com](http://craftingplastics.com)
- 5 PYRATEX®** | 피라텍스  
식물성 섬유로 만든 니트 원단, 다양한 패턴의 옵션을 제공하며 섬유 고유의 천연 특성인 부드러운 촉감이 특징  
[pyratex.com](http://pyratex.com)
- 6 APPARITION** | 어퍼리션  
안개 정도의 반투명도 특성이 있는 가죽 소재, 패션과 신발, 액세서리 등에 적용 가능한 소재  
[eccoleather.com/leather-in-lab/apparition](http://eccoleather.com/leather-in-lab/apparition)



# Food & drink Packaging

푸드 앤 드링크 패키징은 현재 플라스틱과 종이 원료 소재의 주요 적용 분야입니다. 특히 잉크, 코팅, 마감재와 같은 '부수적' 요소들의 재활용 가능성을 설계하는 것은 중요한 과제입니다. 유럽, 중국 등 세계적으로 이러한 과제를 해결하는 계획과 협의의 움직임이 더욱 활발해지고 있습니다.

환경오염의 주요인으로 여겨지는 플라스틱 소재의 사용을 줄이기 위해 이를 대체하는 재생소재와 종이 등 대체재들이 끊임없이 연구되고 있습니다. 소재를 단일화하고 코팅이나 잉크와 같은 인위적 가공을 피한 디자인은 환경을 생각한 소재 미니멀리즘의 CMF로 포용 됩니다.

소비자와의 상호작용 측면에서, 외부 요소에 반응하여 감각을 자극하는 스마트한 잉크와 같은 액티브 패키징의 실제적인 기능은 CMF를 통해 안전성을 강화하기도 합니다. 한편, 패키징을 단순 포장의 목적이 아닌 다채로운 경험을 선사하는 용도로서 CMF요소는 소비자에게 잊을 수 없는 즐거움을 선사합니다. 고도의 예술적 요소가 가미된 특수 패키징은 제품 구매 후 오래도록 보관하며 기억하는 아트사이클링(Art-cycling)을 가능하게 하며 브랜드 정체성을 분명하게 표현하는 역할을 합니다.

단순히 폐기하는 패키징의 인식에 반발하는 혁신적인 프로세스와 똑똑한 CMF가 향후 잠재력이 있습니다.

## CMF tips

- **의도를 고려한 소재 선택:** 영리한 소재 가공을 통해 일반 소재를 활용한 고급스러운 느낌의 패키징 구현이 가능해졌지만, 지속 가능하지 않을 수도 있는 고성능 소재 대신 브랜드의 가치를 전달하는 스토리와 함께 의도가 담긴 소재를 선택하세요.
- **전략적인 소재 적용:** 지속 가능한 소재로서의 가장 일반적인 적용방법인 종이 소재는 항상 해답이 아닐 수 있습니다. 한편, 종이는 내구성이 뛰어난 포장재는 아니지만, 건조식품같은 패키징에는 매우 적합합니다. 최고의 결과를 위해 전략적인 소재 고려를 제안합니다.
- **차세대 솔루션 탐색:** 산림 산업 의존도를 낮추고 탄소 배출을 줄이기 위한 대체 소재와 공정이 연구되고 있습니다. 곡물 잔여물부터 폐의류 함유 소재 등 다양한 대체 공급원의 원자재가 신시대 소재에 포함될 예정입니다.



TIPA

### 플라스틱 감소

#### PLASTIC REDUCTION

패키징 전문기업 TIPA에서 개발한 트레이는 버수확 후의 소각되는 폐기물인 지푸라기로 만들어져 생분해 가능한 패키징입니다.

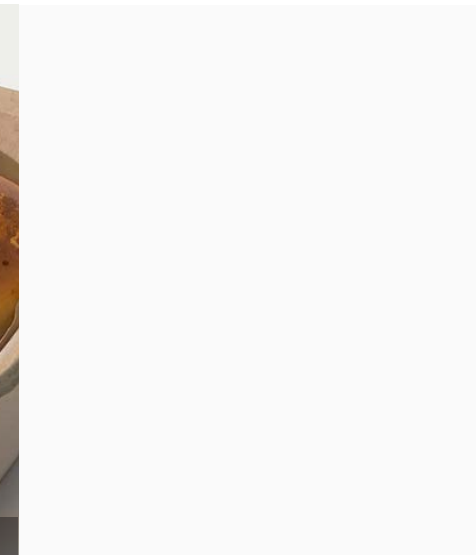
### 인터랙티브한 경험

#### INTERACTIVE EXPERIENCE

La Paperfactory(프랑스)의 부채 형식의 종이 패키징은 병을 안전하게 보관할 뿐 아니라, 조명과 함께 배치했을 때 시각적으로 놀라운 경험을 선사합니다.



La Paperfactory



Domaine des Hautes Glaces

### 소재 최소화

#### MATERIAL MINIMALISM

재활용 유리로 제작된 위스키 병은 유리 성형 과정에서 산 모티브(밀면)와 로고(앞면)를 몰딩하여 소재의 단순화를 구현합니다.



Barajas

### 깃든 장인정신

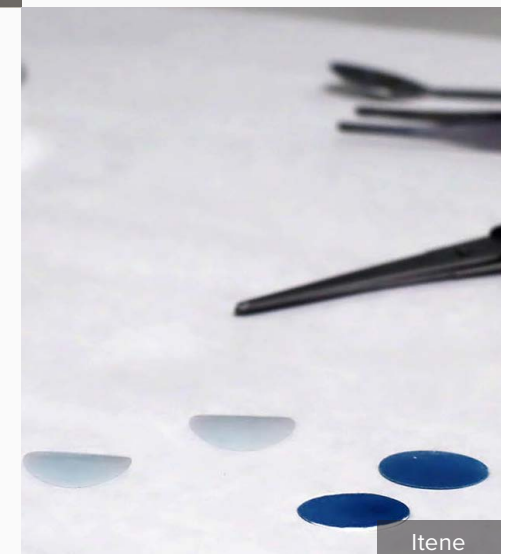
#### ARTISANAL CARE

전통 멕시코 예술에서 영감을 받은 데킬라 패키징은 멕시코 장인의 손을 거쳐 제작되어 최고급 수공예 디자인을 소비자에게 선사합니다.

### 액티브 패키징

#### ACTIVE PACKAGING

CO2에 노출되면 투명하게 변하는 잉크로 포장 손상, 미생물 침투로 인한 오염을 감지하며 스마트한 상호 작용형 패키징을 선보입니다.



Itene



# Materials Library



**1 BUBBLE GLASS** | 버블 글라스  
프랑스 유리 공급업체인 Saver Glass가 개발한 산업 공정. 기존 블로우 글라스에 나타날 수 있는 기포 표현 방식 구현  
[savglass.com](http://savglass.com)

**2 TIPA®** | 티파  
오렌지 껍질에서 영감을 받은 퇴비화 가능한 유연한 플라스틱 소재  
[tipa-corp.com](http://tipa-corp.com)

**3 PAPER BOTTLE** | 페이퍼보틀  
Paboco 업체의 종이 소재로 이루어진 병. 종이 포장으로 재활용할 수 있을 뿐만 아니라 우수한 품질과 독특한 디자인 구현이 가능  
[paboco.com](http://paboco.com)

**4 AIRX** | 에어엑스  
재활용 커피 찌꺼기를 재활용하고 PP로 혼합하여 지속 가능한 수저와 재사용할 수 있는 컵 생산  
[airxcarbon.com](http://airxcarbon.com)

**5 COMPOSTABLE RING** | 컴포스터블 링  
맥주 양조 부산물로 만든 퇴비화 가능한 포장용 소재

**6 INSIGNIA** | 인시그니아  
특정 시간과 온도 변화에 따라 색이 변하는 스마트 잉크. 필름 및 안료 기술을 개발하여 음식물 쓰레기를 줄이고 소비자 안전을 개선  
[insigniatechnologies.com](http://insigniatechnologies.com)



# Consumer Tech

컨슈머 테크 분야의 가장 중요한 흐름은 AI와 지속가능성을 동반하고 있습니다. 이러한 트렌드에서 새로운 원자재의 도입은 일반적으로 가용성, 품질에 관한 새로운 과제를 동반하며 움직이고 있습니다.

제품의 하우징을 고요하고 부드럽게 시각화하는 CMF는 조화로우며 추구하는 소비자의 라이프스타일을 돕습니다. 또한, 휴대용 포터블 제품의 내구성을 강화하는 고성능 소재와 특수 마감 방식은 사용자가 모든 환경에서 질 높은 라이프스타일을 구현하도록 합니다.

스마트 소재의 채택은 기술과 결합하면서 새로운 차원의 인터페이스를 사용자에게 선사하며 이전에 경험하지 못한 환상적이며 즐거운 경험을 만들어냅니다. 점점 개인에 특화되어 통합적 라이프스타일을 추구하는 흐름은 유니크한 커스터마이징이 강화되는 CMF로 나타납니다.

이러한 모든 트렌드 속에서 환경을 고려한 소재는 더 이상 선택이 아닌 충분히 예측할 수 있는 부분이 되어 CMF의 진화가 이루어지고 있습니다.

## CMF tips

- **대체 소재의 일탈 포용:** 복합재, 재활용 및 재생 가능한 소재와 같은 대체안을 찾는 디자인 흐름 속에서, 대체 소재의 사용으로 인해 발생하는 디자인의 일탈을 포용하고 이를 활용하여 소재의 독창성과 순환성에 대해 강조하는 방향을 생각해 볼 수 있습니다.
- **빛을 소재로 고려:** AI 및 새로운 기술의 활발한 제품 적용과 함께 빛을 소재로 차용하는 것을 통해 소비자의 예상을 뛰어넘는 역할로서 시너지를 기대할 수 있습니다.
- **신뢰 구축형 CMF:** 제품의 분명한 효과와 함께, 신뢰를 더 하는 부드러운 소재, 코팅, 반투명 효과 등의 기계와 상반되는 CMF 효과 적용은 소비자에게 신뢰 기반의 사용자 경험을 제공할 수 있습니다.



Panasonic

### 고요한 디자인 QUIET AESTHETICS

파나소닉의 외부에 사용된 스테인리스 스틸 패널은 천연석 및 광물표면과 유사한 크리스탈 효과로 마감 처리를 하였습니다.

### 통합되는 삶 INTEGRATED LIFE

스피커의 나무, 천연 섬유 등 다양한 소재의 하우징을 교체함에 따라 사용자가 재료에 영향을 받아 소리가 변하는 것을 경험합니다.



Xbox

### 재활용 소재 WASTE MATERIALITY

XBOX 리믹스 컨트롤러는 PIR(POST-INDUSTRIAL RECYCLED) 플라스틱 소재로 제작되었습니다.



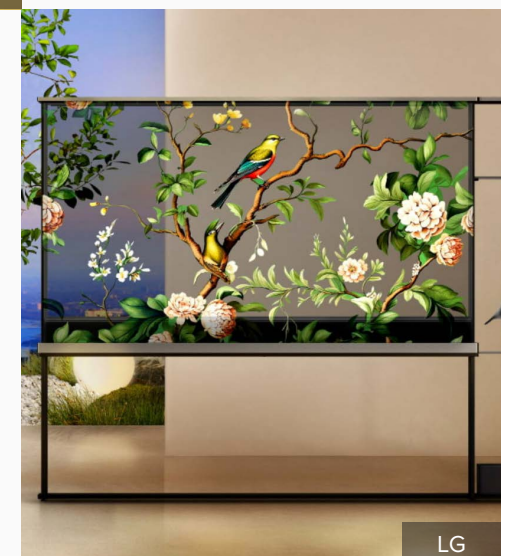
Tessa Spiering



Bang & Olufsen

**이동 내구성  
ON-THE-GO DURABILITY**  
실외 환경에 알맞은 견고함을 구현하기 위해 굽힘 방지 기능의 아노다이징 알루미늄 소재를 차용하며 내구성을 강화합니다.

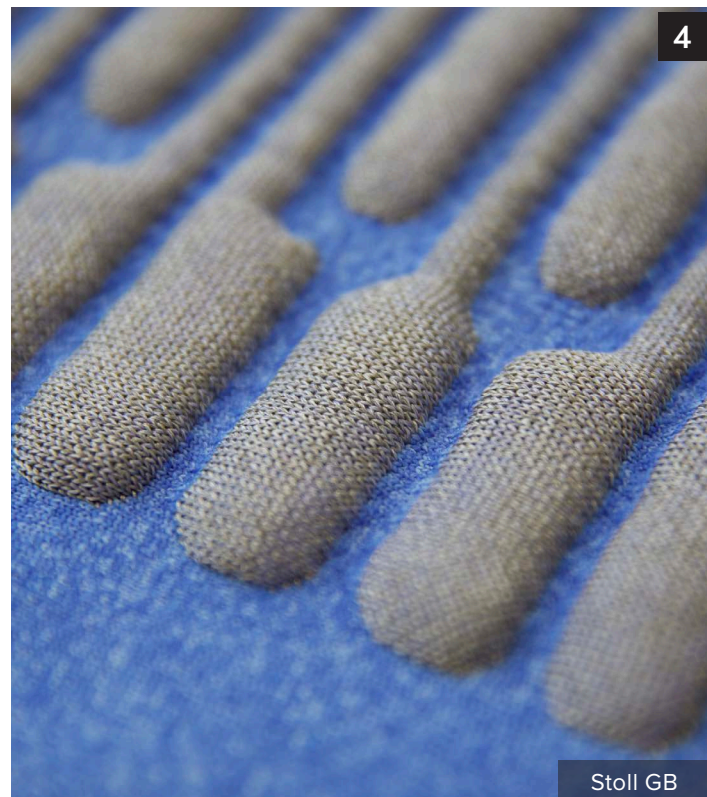
**미래지향적 경험  
FUTURISTIC EXPERIENCE**  
시그니처 OLED T는 투명한 스크린의 스마트한 소재를 통해 사용자가 즐길 수 있는 신비로운 인터페이스를 창출합니다.



LG



# Materials Library



**1 Hydro CIRCAL 100R** | 하이드로 써컬 100R  
프리미엄 재활용 알루미늄 소재 HYDRO CIRCAL의  
제품군. 소비자 사용 후 생기는 폐알루미늄 100%로  
만들어진 재활용 소재  
Hydro.com

**2 Nagori™** | 나고리  
미네랄 성분이 함유된 대리석 효과 폴리머. 높은  
열전도율과 세라믹 질감으로 플라스틱에 대한 선입견  
극복 소재  
jp.mitsuichemicals.com

**3 De Castelli** | 디카스텔리  
금속 표면을 매우 높은 수준으로 마감 및 공정하여  
독자적이며 고급스러운 메탈 효과를 구현  
decastelli.com

**4 Stoll GB** | 스톨 GB  
3D Knitting으로 버튼이나 터치 포인트와 같은 특정  
부분에 부드러운 촉감의 튼튼한 구조를 가진 다이나믹함  
제공  
stollgb.com

**5 Plexiglas® Softlight** | 플렉시글라스  
LED에 맞게 맞춤형 특수 PMMA 시트. 벨벳처럼  
부드러운 빛 구현 가능  
plexiglass.com

**6 Elastollan (TPU) Soft Touch** | 엘라스톨란  
바이오 베이스 TPU. 마모 방지, 자외선 노출과 같은  
우수한 특성과 함께 부드러운 촉감을 제공하여 피부에  
직접 닿는 웨어러블로 적용 가능  
BASF.com



# Interior

신체적 건강뿐만 아니라 정서적 회복이 이뤄지는 공간으로써의 인테리어 산업의 환경이 점점 진화함에 맞춰 CMF 요소들도 함께 복합적이고 다양하게 진화하고 있습니다.

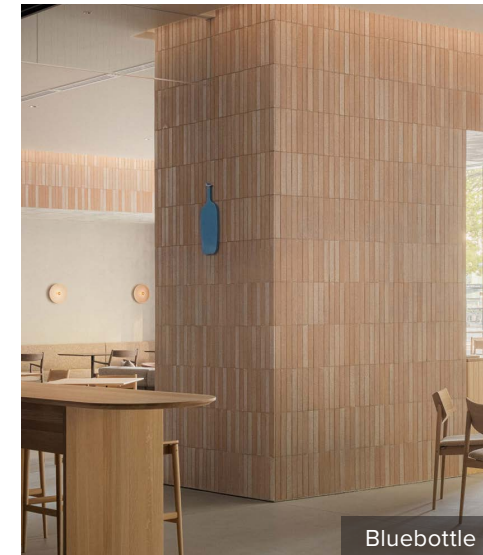
윤리적 가치관을 기반으로 한 로컬제품을 선호하는 시장의 성장은 소재를 기반으로 한 윤리적/사회적 이야기를 더욱 강화시키고 있습니다. 소재는 종종 전통적인 제조 공정과 연결되어 유산 기술을 보존하는 동시에 새롭고 지속 가능한 방법을 모색하며, 이러한 여정은 소재 특성을 자신 있게 선보이는 CMF로

나타납니다. 지속 가능한 인테리어 여정의 보다 성숙한 진화로 인해, 용도 변경된 폐기물과 같은 소재가 과감하게 차용되는 CMF로 특징지어지기도 합니다.

최상의 밸런스를 추구하는 삶이 소비자의 가장 중요한 우선순위가 되면서, 스스로를 돌보는 안식처로서의 디자인과 자연과 함께 공존하려는 소망을 담아 공간을 구성하는 방식은 인테리어의 CMF에 직접적으로 영향을 미치고 있습니다.

## CMF tips

- **고유하고 독특함:** 독특한 미학을 담고 통일성을 멀리하는 디자인을 제안합니다. 수작의 소량 생산이든 혹은 대량 생산이든 표면 결함과 불규칙한 형태는 각 부분이 고유한 컬렉션을 만듭니다.
- **완벽보다 나은 불 완벽한 소재:** 재생 소재는 현재 버린 소재와 외관이 동일하지 않을 가능성이 높습니다. 필요한 경우 디자인과 적용 사항을 조정하고, 눈에 띄는 지속 가능한 스토리를 만드는 방법으로 그 안에 포함될 수 있는 불완전성을 수용할 수 있습니다.
- **신소재와 공정 탐험:** 로봇 인쇄 또는 열 압력과 같은 혁신적인 제조 기술을 통해 탄생한 종이, 점토 또는 재활용 플라스틱과 같은 지속 가능한 소재의 색상, 질감, 마감재를 살펴볼 것을 제안합니다.



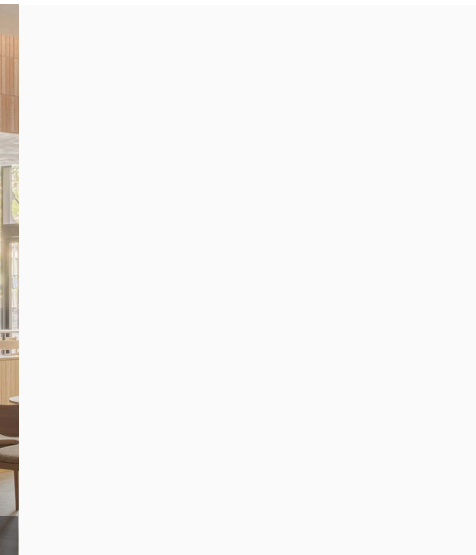
Bluebottle

**초지역 소재**  
**HYPER LOCAL**  
나고야에 위치한 블루보틀의 인테리어는 현지 소재를 사용하여 타일과 도자기 접시 램프가 설치되었습니다.

**아웃사이드 인사이드 디자인**  
**OUTSIDE-INSIDE DESIGN**  
자연의 아름다움을 디자인에 조화롭게 수용하여 공간 전체에 울려 퍼지는 고요한 분위기를 전달합니다.



Galápagos Capital



Mutina ceramica

**수공예 맥시멀리즘**  
**CRAFTED MAXIMALISM**  
장인의 숙달을 보여주는 복잡한 디자인을 수용하여 풍부한 디테일을 구현합니다.

**지속 가능한 아름다움**  
**SUSTAINABLE AESTHETICS**  
소재의 물성과 입체적 구성에 대해 탐구하며 재활용 플라스틱의 활기찬 표면을 가구를 통해 효과적으로 전시합니다.



Tacchini

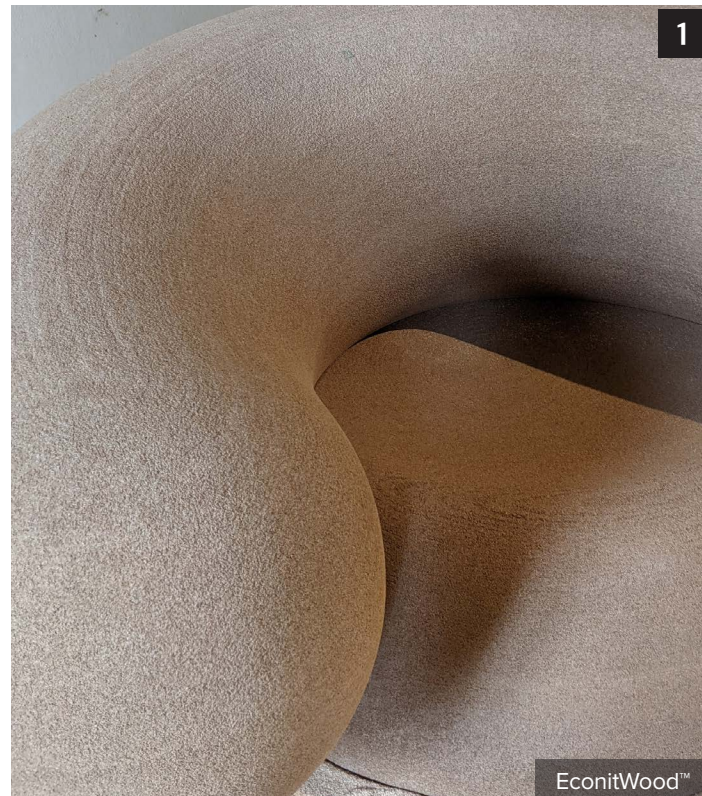
**자기 돌봄 안식처**  
**SELFCARE SANCTUARY**  
TACCHINI의 조명 LUNAR는 바스락거리는 이불을 연상시키는 부드러운 촉감 중심의 소재 안에 조명과 충전재를 내장하여 안정감과 평온함을 시각화, 촉각화하여 선사합니다.



KUO DUO



# Materials Library



EconitWood™



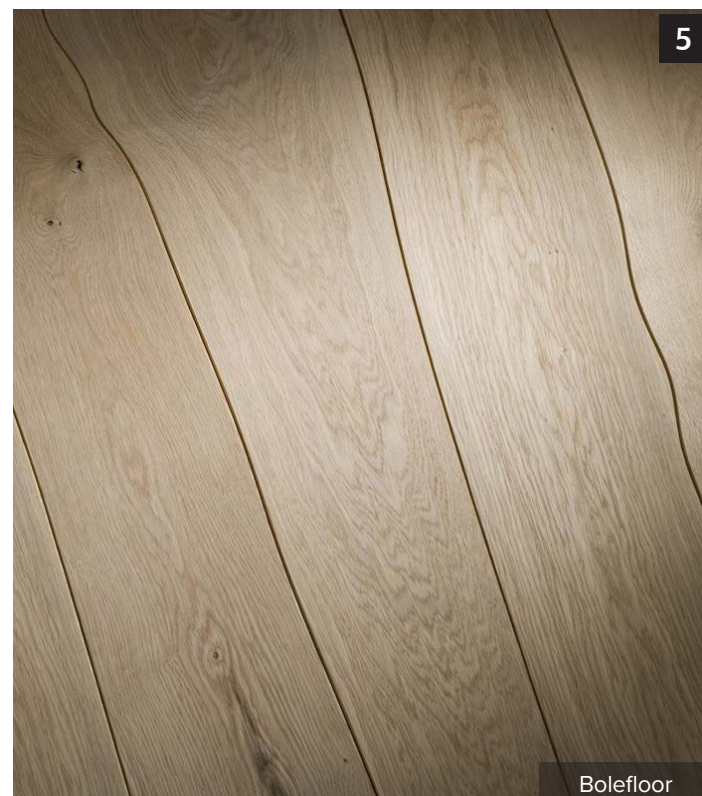
TERRAFORMÆ Crumbles



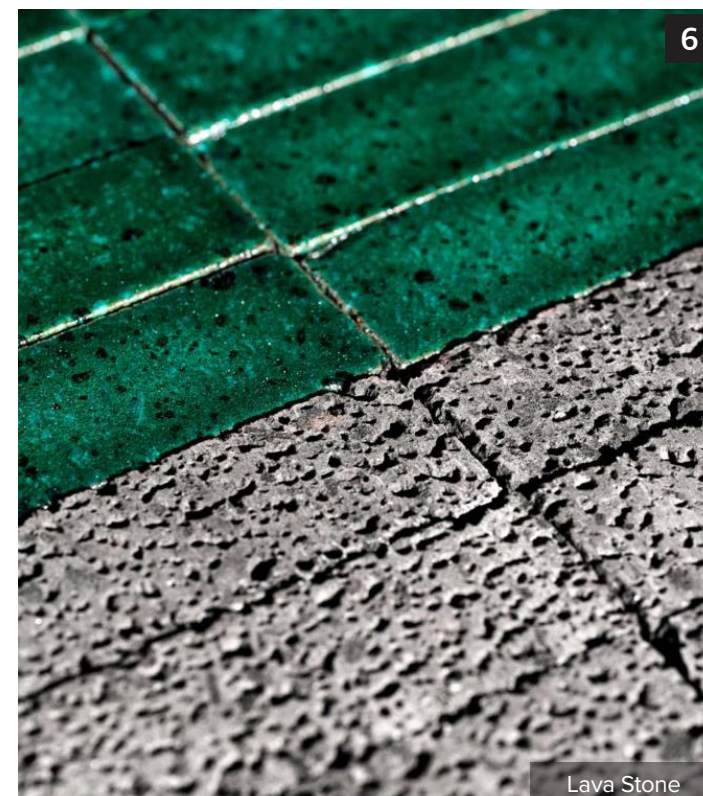
Smile Plastics



Kvadrat Sabi collection



Bolefloor



Lava Stone

- 1 EconitWood™ | 에코니트우드**  
 지역의 열등 원목과 미네랄을 결합한 신소재로 3D 프린팅 기술을 통해 대규모의 복합적 구조를 폐기물 없이 생산  
[econit.info](http://econit.info)
- 2 TERRAFORMÆ Crumbles | 테라포매 크럼블**  
 테라코타 바인더에 설정된 유리 조각 및 기타 세라믹 폐기물을 접목한 테라조 공정  
[terraformae.it](http://terraformae.it)
- 3 Smile Plastics | 스마일 플라스틱**  
 폐기물로 제작 및 재활용 가능한 플라스틱. 상업용 인테리어 및 제품 디자인에 사용되는 소재  
[smile-plastics.com](http://smile-plastics.com)
- 4 Kvadrat Sabi collection | 크바드라트 사비**  
 밝은 색상의 버진 원사와 어두운 재활용 원사를 결합하여 풍부한 레이어드 질감 구현한 Kvadrat의 혁신적 지속 가능 소재  
[kvadrat.dk](http://kvadrat.dk)
- 5 Bolefloor | 볼플로어**  
 나무 바닥재 가장자리의 네추럴한 질감을 연결 부분 없이 유지하며 접합하는 프로세스  
[bole.eu](http://bole.eu)
- 6 Lava Stone | 라바스톤**  
 용암으로 만든 다양한 시트 소재와 타일. 자연에서 형성된 비일관적인 표면 장식과 다공성이 특징  
[ranierilavastone.com](http://ranierilavastone.com)



# Beauty Packaging

개인의 컨디션과 상태에 맞춰 삶을 원활하게 해주거나 일상의 소소한 기쁨의 의식으로써의 제품에 이르기까지 뷰티 브랜드들의 패키징은 다양한 부분을 통해 CMF의 혁신이 활발하게 이루어지고 있습니다.

소비자가 추구하는 정서적 연결은 신경학을 기반으로 전문 분석되어 이를 활용하는 CMF 요소들로 나타나며 안정감과 만족감을 선사하는 반면, 사용자 참여형의 크리에이티브 패키징을 통해 기억에 남는 특별한 경험을 창출하기 위한 목적으로 소재가 선택되기도 합니다.

기성품 형식의 디자인보다는 세심한 부분까지 정통 수공예 요소가 가미된 소재와 기술은 패키징의 독창적인 이야기를

제공하고 소비자와의 정서적 연결을 촉진하기 위한 마케팅 이야기로서 강력한 지원을 하기도 합니다.

환경을 생각한 디자인의 점점 더 많은 패키징이 잉크, 색상 및 코팅을 완전히 사용하지 않으며, 가공되지 않은 자연스러운 외관과 느낌을 선택합니다. 환경, 폐기물 재사용 및 재생 가능 소재에 대해 환기해 주는 이야기도 소비자에게 들려주며 지속 가능성은 여전히 강력하게 CMF를 통해 표현됩니다.

이와 같이 아이디어와 지식이 빠르게 변화하는 흐름 속에서, 소비자의 가치에 공감하고 환경을 생각하는 투명하고 진정성있는 CMF 전략을 세우는 것이 중요하게 여겨집니다.

## CMF tips

- **기억에 남는 경험 선사:** 온라인 혹은 오프라인을 통해서 소비자들은 뷰티 제품의 포장 언박싱에 더 깊이 참여하고 있습니다. 이를 염두에 두고 브랜드 정신에 부합하는 기억에 남는 '경험'을 위한 디자인을 제안합니다.
- **재사용, 줄이기 및 제거:** 뷰티 패키징은 여전히 필요한 요소이긴 하지만 결국 일회용 제품으로 끝나는 경우가 많습니다. 이를 염두에 두고 가능한 한 많이 재사용, 간소화 혹은 가능하다면 완전히 제거하는 방향을 제안합니다.
- **혁신적이고 지속 가능한 소재 선택:** 뷰티 패키징 특성상 작은 사이즈, 복합 플라스틱의 사용으로 인해 발생하는 재활용의 어려움을 고려한 혁신적인 소재 선택을 제안합니다.



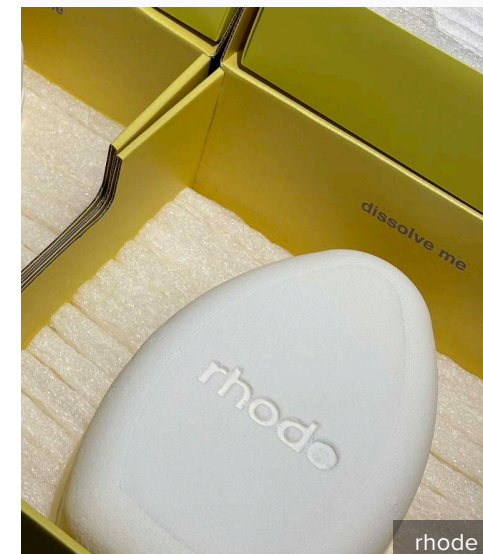
Neuraé

### 신경-정서 상호작용 NEURO-EMOTIONAL CONNECTIONS

천연 목재 소재 캡을 통해 자연스러운 미적 감각과 촉각적 경험을 제공합니다.

### 놀라움 그리고 즐거움 SURPRISE AND DELIGHT

물에 녹는 입욕제 패키징은 폐기물을 늘리지 않으면서 소비자에게 독특하고 새로운 경험을 선사합니다.



rhode



Gmund

### 꾸밈없는 최소화 NAKED MINIMALISM

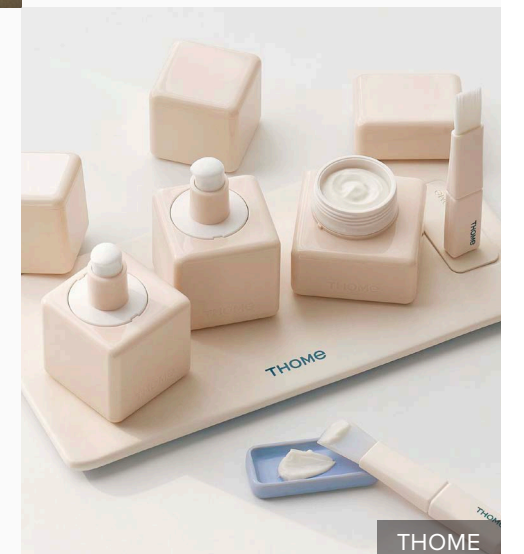
Gmund 무색 표백지는 가공되지 않은 종이의 자연스럽고 진정성 있는 품질을 수용하여 불안정하지만 독특한 외관의 종이를 선보입니다.



LOEWE

**프리미엄 수공예  
ARTISANAL PREMIUM**  
25개의 꽃잎으로 이루어져 수작업으로 제작한 세라믹 소재의 꽃뚜껑은 장인적이고 창의적인 접근 방식을 보여줍니다

**스마트 리필  
SMART REFILL**  
쉽고 명확한 리필 시스템으로 소비자가 지속 가능한 제품 선택, 환경보호 동참에 참여하도록 돕습니다.



THOME



# Materials Library



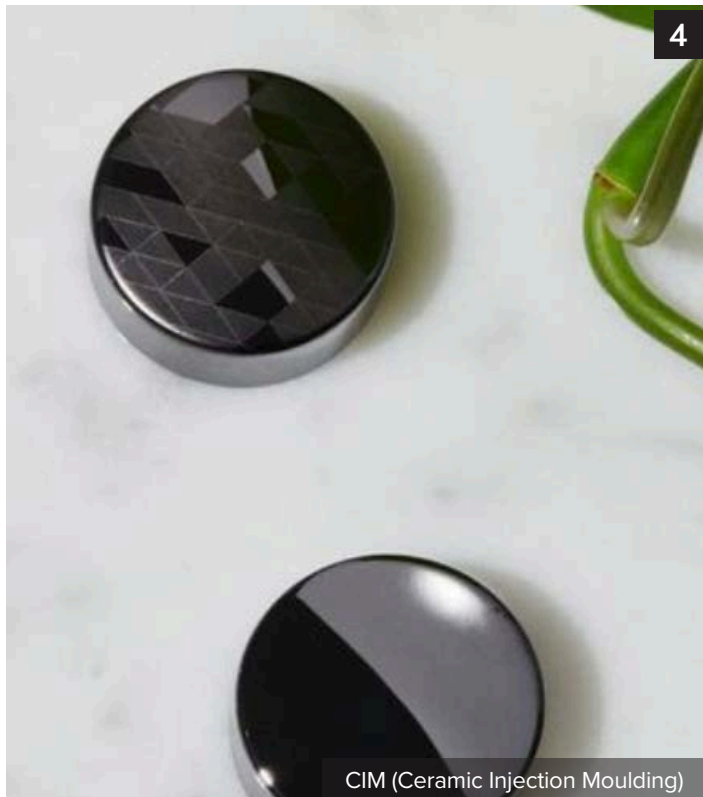
Revation



Auressens



Sulapac



CIM (Ceramic Injection Moulding)



Mycelium Packaging



Maglastic

- 1 Revation | 리베이션**  
 지속 가능한 스토리를 가진 첨가제가 함유된 바이오 기반 플라스틱 공정. 네추럴 룩앤필 구현  
[revation.co.kr](http://revation.co.kr)
- 2 Auressens | 아우레센스**  
 금속 및 플라스틱에 적용 가능한 무 금속 메탈라이징 기법. “스마트” 염료를 기반으로 글리터, 미러 효과, 다채로운 표면 효과를 구현  
[auressesns.com](http://auressesns.com)
- 3 Sulapac | 솔라팩**  
 100% 바이오 베이스의 마블링을 구현한 캡. 바이오 소재와 바이오 기반 색료 사용으로 캡의 더 손쉬운 재활용 장려  
[sulapac.com](http://sulapac.com)
- 4 CIM (Ceramic Injection Moulding)**  
 세라믹 파우더를 사출성형하여 고급스러운 외관과 느낌에 탄성을 가진 복합 세라믹을 만드는 공정  
[formateceurope.com](http://formateceurope.com)
- 5 Mycelium packaging | 균사체 포장재**  
 약 45일 안에 생분해 가능한 버섯 균사체(Mycelium) 소재의 포장재. 분산하여 음식물 쓰레기와 함께 정원에 분해 가능하며, 건조한 조건에서는 최대 30년까지 보관 가능.  
[magicalmushroom.com](http://magicalmushroom.com)
- 6 Maglastic | 마글라스틱**  
 자기장을 가진 플라스틱을 만들기 위한 금속 필러. 기능적이고 만족감을 주는 촉감 중심의 소재 결합을 구현  
[maglastic.com](http://maglastic.com)



# Automotive

지난 수백 년간의 자동차 산업의 발전은 최근 그 변화의 속도가 급격히 가속화되면서 CMF 디자인에서도 큰 변화가 이루어지고 있습니다. 이러한 변화는 환경 문제, 첨단기술의 발전, 고도화되는 소비자 선호도 같은 요인들이 복합적인 요인으로 작용하여 주도되고 있습니다.

많은 브랜드에서 자동차의 다양한 디테일에 지속 가능한 소재를 차용하고, 이러한 소재의 특성에서 나오는 불완전하고 거친 질감의 특성을 포용합니다.

디지털 발전과 자동화 트렌드 속에서, 촉각 중심의 경험형 CMF 요소들은 사용자의 실제적 경험에 대한 갈증을 해소하게 하는 요소로서 작용합니다. 또한, 이동하는 공간

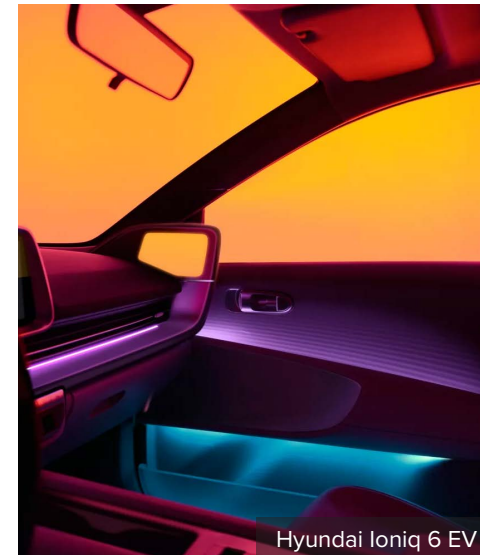
안에서 평온함과 안정감을 실현하려는 과정에서 CMF는 자연 소재의 새로운 해석으로 접근됩니다.

자동차 산업에서 새로운 소재와 마감의 탐험은 사용자에게 즐거움을 줄 뿐만 아니라 산업의 구체화된 발전에도 기여를 합니다. AI를 통해 운전자 선호도와 라이프스타일에 맞춘 개인 특화된 경험이나 감정을 전달하는 인터페이스는 빛과 소재들의 향연으로 사용자의 통합적이고 몰입감 넘치는 경험을 제공합니다.

이러한 급진적 변화는 자동화, 자율화, 연결성의 주축을 가지고 미래로 나아가고 있으며 사용자의 운전 경험에 혁명을 일으키고 있습니다.

## CMF tips

- **놀라움 요소 통합:** 사용자 중심적인 방식을 염두에 두어 놀라움을 선사하는 요소들을 통합한 디자인을 제안합니다. 디자인의 기능적 이점을 고려하며 즐겁고 사용자 경험을 향상하게 하는 순간을 연출하는 것을 제안합니다.
- **예상치 못한 소재 특성 활용:** 기존 디자인에 쓰이지 않던 소재의 특성을 과감히 실험하여 독특하고 놀라운 CMF 경험을 만들 수 있습니다. 빛과 타공 가공을 도입하여 목재, 콘크리트, 불투명 플라스틱과 같은 단단한 소재를 부드럽게 만듭니다.
- **소재 중심 설계 프로세스 CMF:** 색상, 소재 및 마감은 프리미엄 제품을 설계할 때 고려해야 할 중요한 요소 중 하나입니다. 자동차 산업 분야의 미래 발전 방향을 살피고 소재 중심의 설계 프로세스를 채택하여 CMF를 설계 여정의 선두에 두는 것을 제안합니다.



Hyundai Ioniq 6 EV

### 맞춤형 심미성

#### CUSTOMISED AESTHETIC

원하는 무드에 맞는 조명 시나리오를 사용자가 직접 구성하거나, 특별한 상황을 반영하는 색상 테마를 제공하며 사용자의 운전 경험을 풍부하게 하고 세심한 만족감을 선사합니다.

### 매끄러운 피지컬

#### SEAMLESS PHYSICAL

디스플레이와 부드러운 니트 텍스타일 소재를 배면광 조명 배치를 통해 촉각 중심의 통합적 CMF를 구현합니다.



Renault X Sabine Marcellis

### 풍부한 경험

#### ENRICHING EXPERIENCE

투명 플라스틱 소재와 생동감 넘치는 색상의 독특한 조합으로 컬러와 소재의 영리한 사용을 구현해 내며 즐거움을 제공합니다.



Nio

### 정제된 친환경

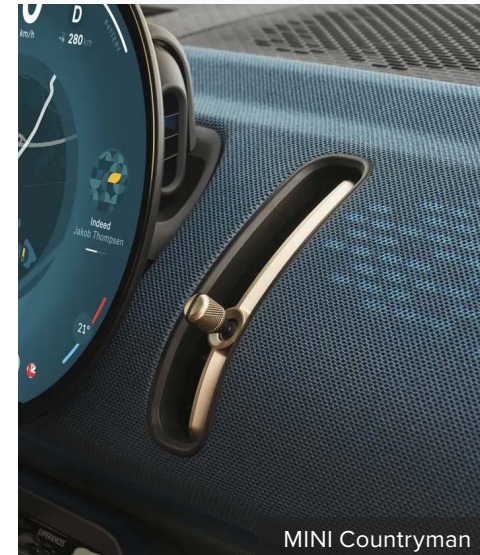
#### REFINED GREEN

NIO 인테리어에 사용된 Karuun 목재 소재는 독특한 외관을 연출하여 신선함을 줄 뿐만 아니라 새로운 자연의 안정감과 평온함을 시각화하여 제시합니다.

### 불완전의 프리미엄

#### PREMIUM IMPERFECTION

반점 패널과 내장된 조명으로 독보적이고 지속 가능한 CMF 스토리를 전달합니다.



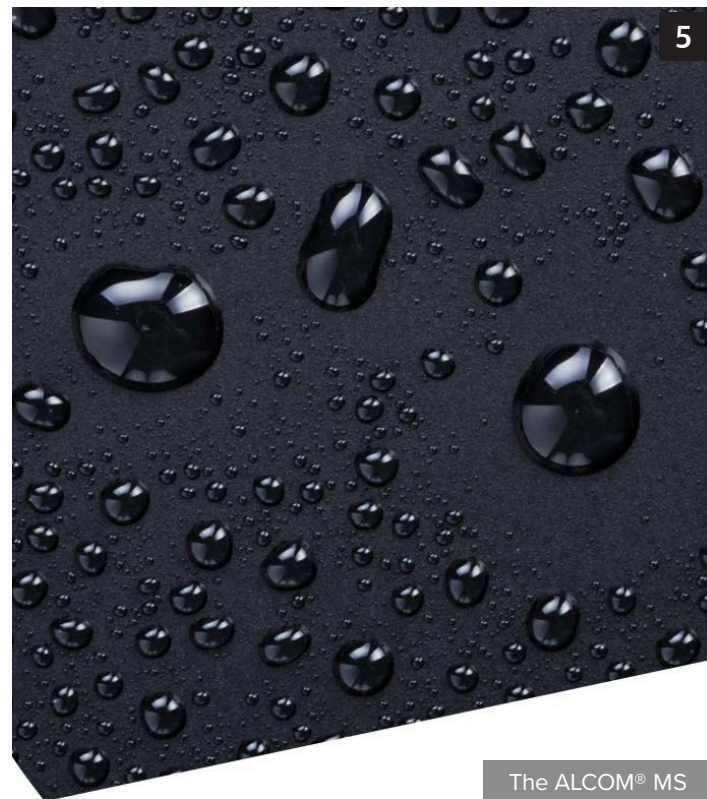
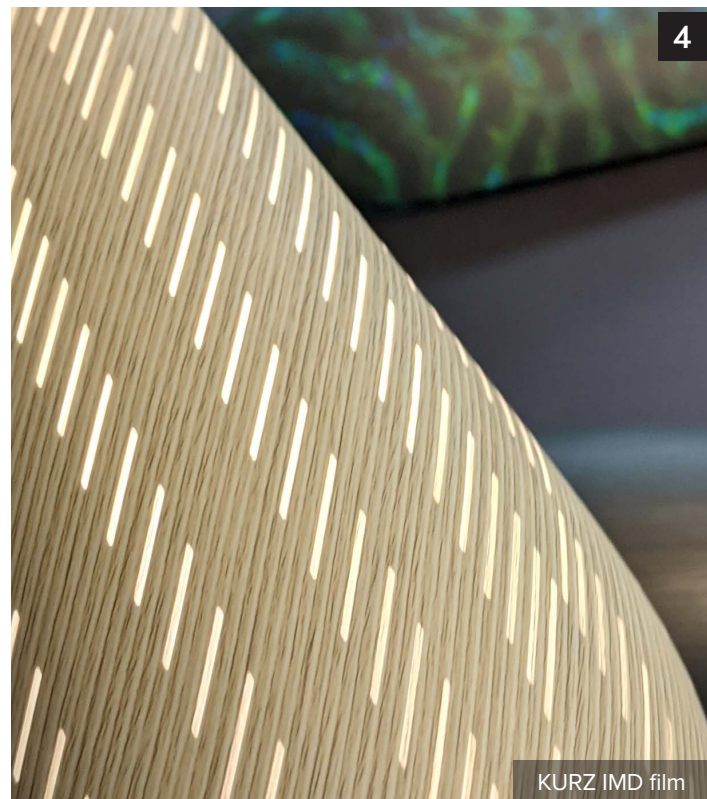
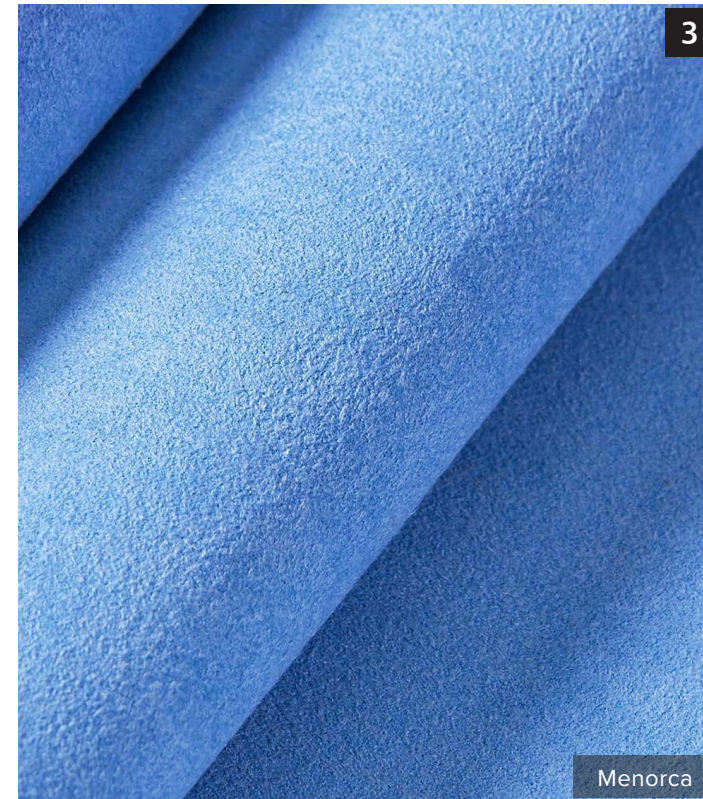
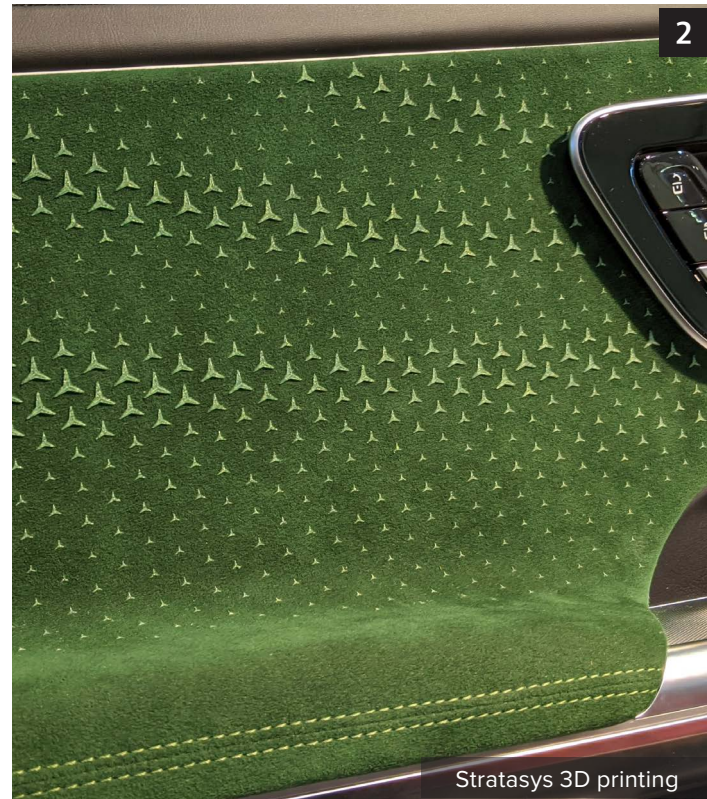
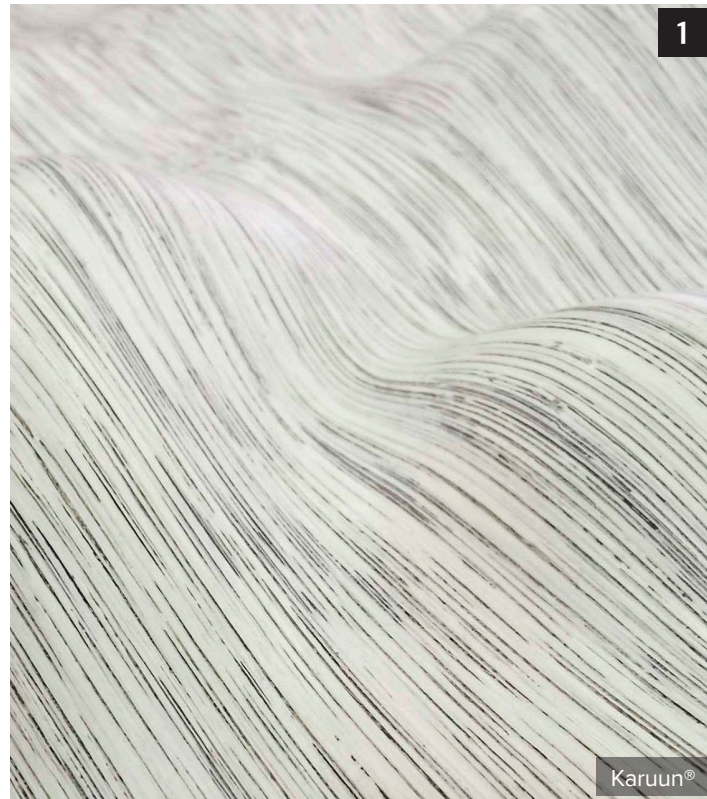
MINI Countryman



Volvo EX30



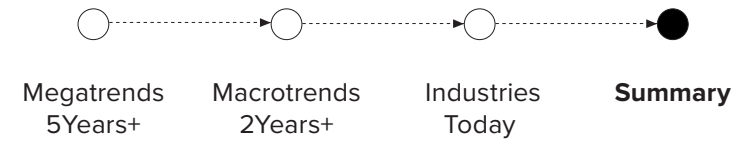
# Materials Library



- 1 karuun® | 카룬**  
에너지 효율적인 공정을 통해 라탄소재의 자연 구조를 독특하게 구현한 합성 소재. 지속 가능하고 상품적 가치가 높은 혁명적 외관 구현  
karuun.com
- 2 Stratasy 3D printing | 스트라타시스**  
실내 장식에 부드러운 장식 및 기능적 패턴을 3D로 인쇄하는 고급 3D 프린팅 시스템  
sys-uk.com
- 3 Menorca | 메노르카**  
염료 없이 수성 공정 기술로 구현한 스웨이드 느낌의 섬유. 녹인 '색상 마스터배치'에서 추출한 초미세 컬러 섬유를 사용하여 자동차에서 다양한 용도로 적용  
mingxinleather.com
- 4 KURZ IMD film | 쿠르츠**  
자연스러운 마감 처리가 가능한 IMD 필름. 긁힘, 마모, 자외선 차단제, 습기와 같은 외부 영향으로부터 보호하면서 다채로운 디자인과 느낌 제공  
plastic-decoration.com
- 5 THE ALCOM® MS | 알콤**  
저공해, 용이한 탈형, 열 안정화 및 소음방지 특성의 사출성형 PC 플라스틱. 자동차 실내 장식 및 마감 용도로 사용  
albis.com
- 6 Ceramic effect PBT | 세라믹 효과 PBT**  
실제 세라믹의 촉감과 느낌을 재현하는 세라믹과 유사한 변형 등급의 PBT. 두께감 있는 성형이 가능하고 높은 내구성이 특징  
basf.com

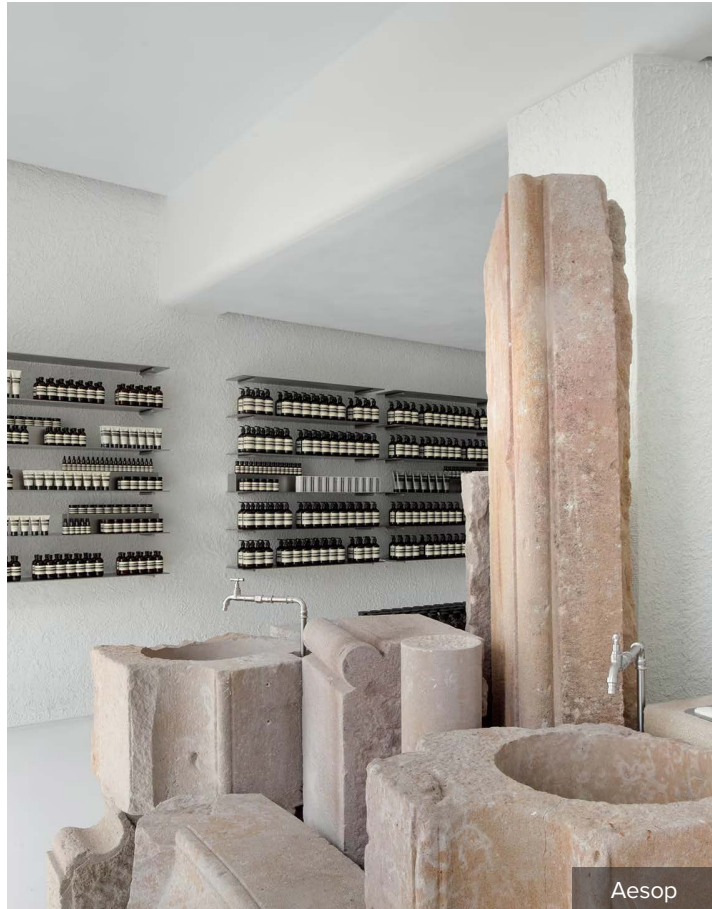


# CMF Summary



범 사회 환경 및 현상의 방향성을 가진 거시적인 관점의 메가트렌드와 그로부터 파생된 매크로트렌드의 이슈와 디자인 사례, CMF 스토리, 이를 토대로 한 산업별로 고밀도 분석을 반영한 4가지 CMF를 요약하여 제시합니다.





Aesop



Moncler x Adidas



AI-generated image



Vitra

# 1 윤리적 마인드

## Ethically Minded

- LOCALISED
- IMPERFECTION
- WASTE-MINDED
- REFORM

글로벌 친환경 전환이 탄력을 받으면서 기존에 폐기물로 여겨졌던 소재를 재평가하는 CMF로, 창의성과 지속 가능성을 위한 새로운 기회를 제공하는 기존의 완전성 개념에 도전합니다. 진정성, 다양성, 환경을 고려한 디자인에 대한 수요가 증가를 반영한 이 접근 방식은 대량 생산의 규범에 도전할 뿐만 아니라 보이지 않는 가치의 시각화, 신뢰 구축형 이야기의 맥락과 함께 내구성을 갖춘 제품을 디자인하는 것 사이의 미묘한 균형을 헤쳐나갑니다.

# 2 피지털 2.0

## Phygital 2.0

- FUTURISTIC AESTHETIC
- HYPER SURREAL
- AI PUZZLE
- POSITIVE FICTION

AI를 향한 인류의 두려움과 호기심의 공존은 새로운 차원의 미래지향적이고도 과학적인 록앤필을 동반합니다. 반사와 깊이를 통해 몰입감 넘치는 효과를 내는 소재, 레트로와 현대 디지털 미학에서 영감을 받은 목직의 질감과 역동적인 색상 전환 색상을 특징으로 합니다.

# 3 감성 중심 디자인

## Emotional Centric Design

- TRUE COMFORT
- NATURAL LOOK AND FEEL
- MEANINGFUL TIME
- SYNESTHESIA

천연 목재와 가죽부터 도자기에 이르기까지 소재는 따뜻하고 촉감이 뛰어난 시대를 초월한 CMF를 창조하는 데 핵심적인 역할을 합니다. CMF 디자인에서 스토리텔링, 즐거움, 친숙함의 균형은 사용자와 제품 간의 보다 풍부하고 의미 있는 상호 작용으로 이어져 궁극적으로 감성적 경험을 심화시킵니다.

# 4 영웅이 되는 소재

## Materials are Heroes

- STORYTELLING
- AUTHENTIC
- MATERIALS FIRST
- HIGH PERFORMANCE

소재는 모든 제품의 중심에 위치하여 기억에 남는 가치 있는 지속 가능한 경험을 창출하는 데 중요한 역할을 합니다. 더욱 세련된 방식의 제작 기술을 선보이는 새로운 국면의 소재 혁신에 집중함으로써 제품은 소비자를 사로잡고 매력을 높이는 독특한 이야기와 경험을 제공하여 시장에서 두각을 나타낼 수 있습니다.



이 책은 산업통상자원부에서 시행한 ‘제조산업 혁신을 위한 중소기업 지원용 CMF디자인 시스템 및 프로세스 체계 개발사업’의 일환으로 한국디자인진흥원에서 발행한 연구 보고서입니다.

본 책의 내용은 연구진의 주관적인 의견이 개입되어 있으며 활용의 책임은 이용자들에게 있습니다.

본 책에 쓰인 이미지는 비영리 목적의 연구분석 자료로 쓰였으며 해당 이미지의 저작권은 하단에 명시된 각각의 출처에 있습니다.

이 책의 내용을 대외적으로 사용하실 때에는 반드시 산업통상자원부 및 한국디자인진흥원에서 시행한 ‘제조산업 혁신을 위한 중소기업 지원용 CMF 디자인 시스템 및 프로세스 체계 개발 사업’의 연구결과임을 밝혀야 합니다. 저작권 관련 별도 협의가 필요하신 사항은 한국디자인진흥원으로 연락 주시기 바랍니다.

Copyright©KIDP 2024 All rights reserved

ISBN 979-11-93717-71-4

발행일 2024년 12월

문의 한국디자인진흥원  
TEL: 031-780-2114

연구진 정보

## CMF 디자인 트렌드/소재/프로세스 개발

제조산업 혁신을 위한 중소기업 지원용 CMF 디자인 시스템 및 프로세스 체계 개발

기획	산업통상자원부   한국디자인진흥원
주관·발행처	한국디자인진흥원 www.kidp.or.kr www.designdb.com www.cmf.designdb.com
총괄책임	조아라   정책연구실 실장
실무책임	이인호   정책연구실 팀장 한지영   정책연구실 주임연구원 이수지   디지털정보화실 연구원
참여부서	전략경영본부 정책연구실 역량강화본부 디지털정보화실
연구 책임	Chris Lefteri   Chris Lefteri Design 대표 고영진   Chris Lefteri Design Gaia Crippa   Chris Lefteri Design Abigail Ward   Chris Lefteri Design 황지혜   Chris Lefteri Design 이승준   Chris Lefteri Design 최윤혜   Chris Lefteri Design



