

2021 사회적기업 디자인사업



SOCIAL DESIGN STORYBOOK



디자인 인력지원



산업통상자원부

kidp 한국디자인진흥원

SOCIAL DESIGN STORYBOOK



디자인 인력지원



목차

01 사업 개요

프로그램 소개	
• 사업 소개	06
• 프로그램 소개	16
• 프로그램 운영 내용	17

02 디자인 인력지원

프로그램 운영 결과	
• 다시부산	20
• 다해브러	26
• 두손컴퍼니	32
• 로우리트콜렉티브	38
• 마링	44
• 리베라빗	50
• 이지태스크	56
• 프로젝트1424	62
• 플리옥션	68
• 하루하루음직임연구소	74
• 마보	80
• 킹스파머스	84
• 테스트웍스	88

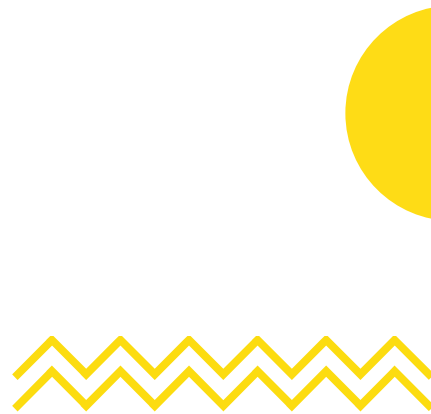


01

사업 개요

프로그램 소개

- 사업 소개
- 프로그램 소개
- 프로그램 운영 내용



디자인 인력지원 사업 소개

사회적경제조직의 중요성

SK 설립 비영리연구재단, 사회적가치연구원(CSES)*이 발간한 ‘한국인이 바라본 사회문제 : 2021 인식조사 & 이슈분석 리포트’에 따르면, 사회문제의 양상과 심각성은 다음과 같이 다양합니다.

2021 대한민국 사회문제

3대 목표	사회문제 10대 테마	2021 한국이 주목하는 사회 이슈 100
공평하고 지속가능한 경제 (Economy)	소득(경제) 및 주거 불안	입값 불안정(전셋값 폭등 등) 및 주거부담 증가, 경기침체 지속 및 금융산업 경쟁력 부족, 대기업 불공정 거래(갑질 기업), 소상공인/자영업자 소득 불안정 및 생존 문제, 소득 양극화 심화(부익부 빈익빈), 정부 재정 적자 확대(정부 재정 부실, 정부 부채), 청년 및 신혼부부 주거 부담, 취약계층 소득 불안(사민 금융 지원 부족), 가계부채 증가, 취약계층 주거 부담(지원 부족)
	고용 및 노동 불안정	정리해고·부당해고·임금체불 증가, 고용률 하락, 청년 일자리 부족, 어려운 창업(창업 혁신 부족), 구인 및 인력난, 일자리 정책 문제, 비정규직 증가(비정규직 차별), 직장 내 괴롭힘 및 감정노동 문제, 노인 일자리 및 노후 대비 문제, 취약계층 일자리 문제
안전하고 행복한 사회 (Society)	교육 불평등	교육비 부담(비싼 등록금 문제 등), 4차 산업혁명 인재 육성 교육 부족, 교육 수혜 격차 심화(조기유학 증가 등), 취약계층 및 지역 교육 격차 심화, 진로 교육 및 직업 교육 부족, 공교육 붕괴 및 사교육 심화, 양질의 교육 부족, 학벌지상주의 및 학력/학벌 차별 관행, 고등교육의 질 저하, 국가 연구 인력 및 자본 부족
	삶의 질 저하	취약계층 사회 안전망 부족(취약계층 복지 부족), 정서불안 및 자살 증가, 노인 우울증 및 소외 증가, 복지 수요에 비해 부족한 복지(복지 정책 및 제도 부족), 의료비 부담 증가(저소득층 의료 지원 부족), 통신비 부담, 불임 및 난임 증가, 노후 주거지 및 주거생활권 불안, 교통 접근성 부족 및 교통 취약계층 문제, 한 부모 및 다문화 가족 지원 부족
	급격한 사회구조 변화	저출산 문제, 도시 인구 증가 및 농·어촌·이탈 현상 확대(도농 불균형), 지역발전 불균형, 고령화 심화 및 생산가능인구 감소, 양질의 영유아 보육 및 교육 서비스 부족, 노인 빈곤 심화 및 불안정한 노후생활, 이혼율 증가 등 가족해체 증가, 독신자 및 1인가구 증가, 학교 밖 청소년(가출청소년) 및 시설퇴소 아동 보호 부족, 결혼/출산/양육 친화적인 사회시스템 부족
	사회통합 저해	부정부패 및 뇌물수수, 세대/연령간 갈등 및 격차 심화, 이념·지역·정치적 갈등 심화, 디지털 및 정보 격차 심화, 성별격차 및 성차별, 투명하지 못한 정부 운영(정부 신뢰 하락), 다문화 가정 등 외국인 편견 및 차별, 장애인 등 사회적약자 차별, 노사갈등 심화, 안전한 특권과 편법
미래와 공존하는 환경 (Environment)	안전 위협	감염병 확산 및 대응 체계 부족, 개인정보 유출 및 사생활 침해 증가(사이버범죄 및 온라인 성범죄 증가 등), 성범죄(성폭력 사건 등) 증가, 아동학대, 북한 미사일/북핵 문제 및 남북관계 갈등, 학교폭력, 재난 사고 및 대응 부족, 안전사고 예방 및 대응 부족(사업장 안전 관리, 근로자 부상 문제 등), 가정폭력 증가, 먹거리 불안 및 식량 생산체계 부족
	환경오염과 기후변화	플라스틱 등 일회용품 사용 및 생활 폐기물 배출, 생물다양성 감소 및 생태계 파괴, 지구 온난화, 대기오염 및 온실가스 증가, 기후변화 정책 및 대응 부족, 미세먼지 증가, 화학폐기물·유해폐기물 배출 및 환경 호르몬 노출, 해수면 상승, 유실·유기동물 안전 부족, 기후변화 감시·예측 및 위험관리 체계 부족
	자연재해	폭염·한파 증가, 태풍 증가, 가뭄·홍수 증가, 폭설과 폭우 증가, 지진과 쓰나미 증가, (가뭄·홍수 등으로 인한)토지 황폐화, 화산폭발 위험 증가, 신시대 증가, (농어업)재해 지원 및 대응 부족, 대형산불 증가
에너지 및 자원 불균형	에너지 및 자원 불균형	지속가능한 자원 관리 부족, 불법어업 및 남획으로 인한 수산자원 감소, 대체 에너지 개발 기술 부족, (친환경 미래 에너지 발굴 부족), 에너지 접근성 및 서비스 제공 불균형, 석유 및 가스 등 지하자원 감소, 지나친 원자력 발전 의존 및 방사능 오염 위험, 에너지 비효율 및 절감 부족, 물 부족(식수공급 불균형 등), 물 순환개선 및 재이용 부족, 환경친화적 산업활동 및 기술혁신 부족

출처: 한국인이 바라본 사회문제 : 2021 인식조사 & 이슈분석 리포트

*보고서에 따르면 해당 분석은 SDGs, K-SDGS & 지속 가능 발전계획, Global Rist, GRI, 100대 국정과제 524개 실천과제, 한국 사회지표 등 국내외 사회문제 관련 기준들을 통합 분석하여 138개 이슈 Pool을 확정하고, 각 이슈별 검색 키워드 설정 및 미디어 빈도수 순위 분석을 통해 도출된 결과입니다.

* 사회적가치연구원(CSES) : 사회적가치연구원(CSES: Center for Social value Enhancement Studies)은 사회적 가치를 측정하고, 사회문제 해결방안을 연구할 목적으로 SK그룹이 설립한 연구재단입니다.

특히, 사회문제는 아래의 총 10대 테마로 나뉠 수 있을 정도로 더욱 해결하기 복잡해지고 있습니다.

사회 문제 10대 테마			
주거(경제) 및 주거 불안	고용 및 노동 불안정	교육 불평등	에너지 및 자원 불균형
삶의 질 저하	급격한 사회구조 변화	사회통합 저해	
안전 위협	환경오염과 기후변화	자연재해	

이러한 상황 속에서 우리가 겪고 있는 사회문제를 해결하기 위해서는 공공기관의 노력만으로는 한계가 있습니다. 사회문제를 이제는 정부를 포함해 시장과 민간분야에서 어떻게 자원을 연계하고 협력할 것인가를 고민해야 하기에 새로운 접근법이 필요한 이유입니다.

이에 따라 **재무적 가치와 사회적 가치를 함께 창출하며 사회적경제가치를 실현하는 사회적경제조직**이 주목을 받고 있습니다.

“복잡하고 다양한 사회문제가 증가됨에 따라 사회적경제조직의 역할과 책임이 증대되고 있습니다.”

사회적경제조직 내 디자인 경영 도입의 필요성

그렇다면 복잡한 사회문제를 비즈니스로 해결하는 사회적경제조직의 역량을 강화하고 지속 가능한 성장을 지원할 수 있는 방법은 무엇이 있을까요?

글로벌적인 관점에서는 그 방법 중 하나로, ‘디자인 경영의 도입과 적용’이 주목받고 있습니다.



McKinsey & Company

When design becomes a top management priority, organizations thrive.

What is design worth?

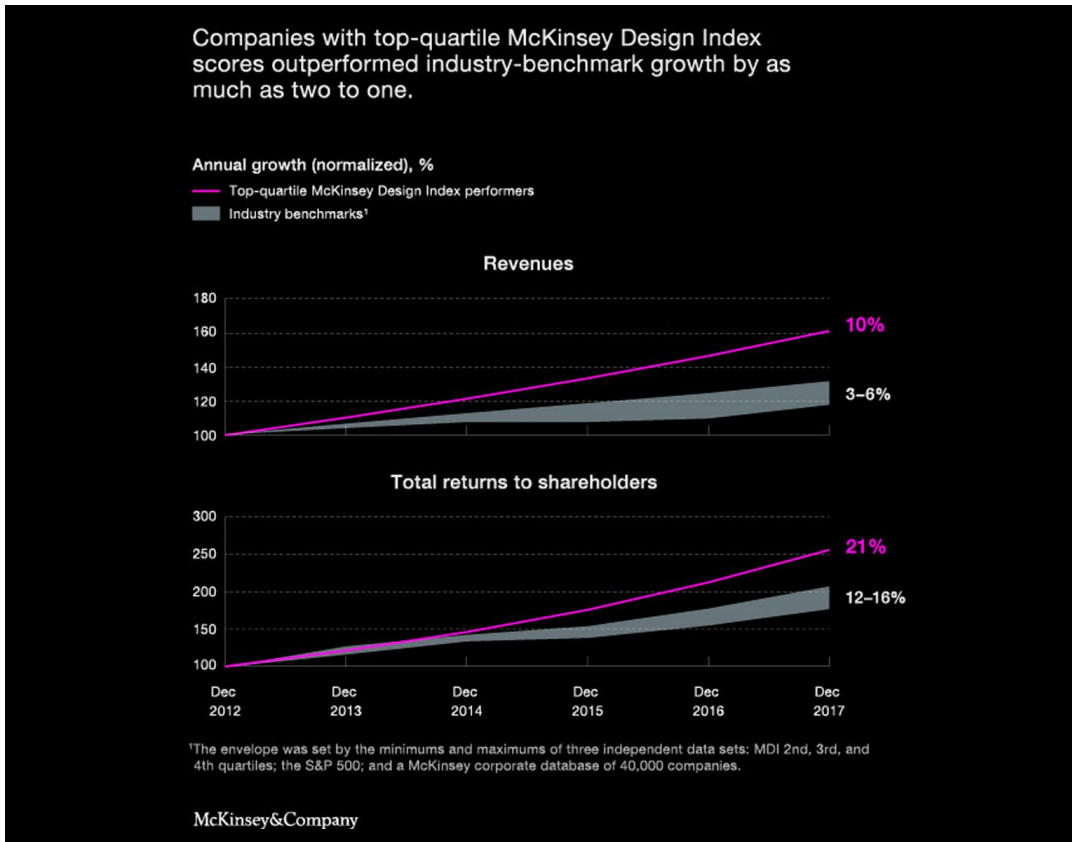
What is design worth? How can companies maximize their chances at creating incredible products and services that stand out from the competition? The potential for design-driven growth is enormous— at McKinsey Design, we set out to discover design's true value. Over 5 years, we identified 300 companies and linked their specific design actions to increased financial performance. Elevating design is no easy feat and companies must truly excel at it to reap the benefits. To create stellar experiences, businesses and their teams must learn the significance of putting the customer front and center, truly understand how to emphasize continuous iteration and not only find ways to embed design into the C-suite but also make it every employee's responsibility. From this, we can achieve organizational transformation.

The Disconnect:

Companies are struggling

66%	Companies aren't sharing prototypes with end users
50%	Don't involve users prior to launching new products
95%	Leaders feel like they can't make objective business decisions on design

Step up! Leaders can act as role models for their businesses and learn firsthand what excites & frustrates customers.



The business value of design report(2018)
출처: McKinsey & Company

세계적인 경영 컨설팅 기업인 ‘맥킨지&컴퍼니’는 5년 동안 여러 국가의 300개의 상장된 기업들을 대상으로 디자인 사용 실태를 추적 조사한 결과를 발표했습니다.

맥킨지&컴퍼니가 조사한 "The business value of design", 2018년 리포트에 따르면, 모든 산업 분야에서 **MDI***(네 가지 디자인 역량 지표) 점수와 비즈니스 성과 사이에는 눈에 띄게 강한 상관관계가 있었습니다. 실제로 조사 기간 동안 상위 25%의 MDI 점수를 기록한 기업들은 다른 기업들보다 32% 더 높은 매출 증가와 56% 더 높은 **TRS*** 성장을 기록했습니다.

이렇게 기업의 디자인 역량과 재무성과 간의 분석을 통해, 디자인 경영의 도입이 조직의 성장과 재무적인 성과로 이어질 수 있다는 것이 증명되고 있으며, 사회적경제조직에서도 디자인 역량 강화와 디자인 경영 적용에 대한 필요성이 높아지고 있습니다.

***MDI** : 맥킨지 디자인 인덱스(McKinsey Design Index)는 세계적인 경영 컨설팅 기업인 맥킨지&컴퍼니(McKinsey&Company)의 기업 경영 평가 지수 중 하나로서 기업의 디자인 역량과 디자인 역량이 각 기업의 재무 성과 및 성장과 어떻게 연결되는지를 평가합니다.

***TRS** : Total Returns to Shareholders의 줄임말로써, 주주총수익률을 뜻합니다.

건강한 사회적경제조직 생태계 조성을 위한 디자인 분야 지원

조직 내 디자인의 중요성이 증가하는 분위기에 발맞춰 정부 차원에서도 사회·공적 영역의 디자인 활용 확대를 위한 지원을 마련하였습니다.

특히, 산업 육성 노하우를 축적한 ‘산업통상자원부’는 사회적 경제를 하나의 산업 생태계로 만들기 위한 사업화 지원을 통해 기업의 자생력과 경쟁력 확보를 위한 역할을 수행하고 있습니다. 이에 2019년 9월부터 사회적 경제 활성화를 견인하기 위한 취지의 ‘디자인 주도 일자리 창출 방안’을 추진했습니다. 사회문제 해결을 위한 디자인 지원 사업을 확대하며 디자인 기반의 사회적 경제 활성화를 이끌고 있습니다.

이와 같은 디자인 정책 확대를 통해 디자인이 산업과 사회 전반에 활용되어 수요자 요구에 부합하는 우수 제품 개발 아이디어의 실현을 돕고, 기업 성공을 좌우하는 ‘창의적 기획력’을 높이고자 합니다.

앞으로도 디자인 분야로의 적극 지원을 통해 사회적경제조직이 사회문제 해결에 집중하면서도 제품과 서비스가 시장경쟁력을 가질 수 있도록 다양한 정책 방향을 고민할 것입니다.



‘디자이너 일자리 창출’ 정책 세부 실천과제, 산업통상자원부

사회적기업 디자인사업

이러한 정책 기조에 따라 산업통상자원부와 한국디자인진흥원은 사회적경제조직을 대상으로 ‘사회적기업 디자인사업’을 운영 중에 있습니다.

사회적기업 디자인사업은 디자인 인력지원, 디자인 컨설팅, 비즈니스모델 개발을 통해 **9대 분야의 사회적경제조직의 디자인 경영 중심 혁신 제품·서비스·비즈니스모델** 개발을 통해 지속 가능하고 자립적인 생태계 구축하고자 하는 사업입니다.

9대 분야의 사회적경제조직의 성장 지원

사업	안심	환경	나눔	국민행복
소통	이동	주거	여가	

디자인 주도 혁신 생태계 구축

디자인 주도 사회적기업 혁신역량강화 지원 사업

디자인 인력지원

디자인 전문인력 채용 연계 및 인건비 보조 지원, 전문 인력의 역량강화 교육 지원

디자인 컨설팅

서비스디자인 전문가 그룹 구성, 소비자 리서치, 마케팅 전략 수립, 제품 및 서비스 개선 등 집중 컨설팅 지원

비즈니스모델 개발

사회적 혁신 비즈니스모델(BM) 개발 및 실증에 필요한 사업비 지원

그중에서도 디자인 인력지원 사업은 사회적경제조직과 디자이너의 역량을 강화하고 지속 가능하게 성장할 수 있는 토대를 마련하고자 실시되었습니다.

디자인 동력 강화를 통한 사회적경제조직의 성장

디자인 인력지원 사업

"건강하고 지속가능한 일자리 창출
및 유능한 소셜 디자이너 양성"

솔루션

소셜디자인 리크루팅

디자이너의 가치를 실현할 수 있는 일자리
매칭 및 소셜 디자이너 양성

소셜디자인 교육

디자이너의 역량강화 및 지속 가능한
성장을 위한 토대 마련

니즈 및 페인포인트

디자이너

"디자이너의 가치를 알아주는 회사가 있나요?"
"누군가에게 도움이 되는 디자인을 하고 싶어요!"

사회적경제조직

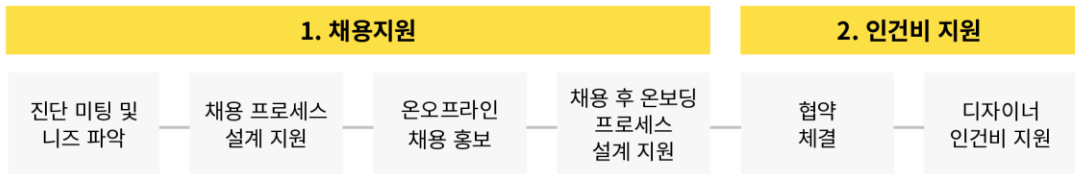
"디자이너가 오래도록 함께 일하고
회사에서 더 많은 역할을 할 수 있는,
주도적인 인재로 성장했으면 좋겠어요!"

구체적으로 디자인 인력지원 사업은 아래 **2가지 솔루션**을 통해 사회적경제조직에 진출하고자 하는 디자인전문인력의 일자리를 창출하고 이들의 역량강화를 도와 건강하고 안정적으로 근무할 수 있도록 지원합니다.

이를 통해 궁극적으로 사회적경제조직은 디자인 동력을 강화하고 지속 가능한 성장을 이룩할 수 있게 됩니다.

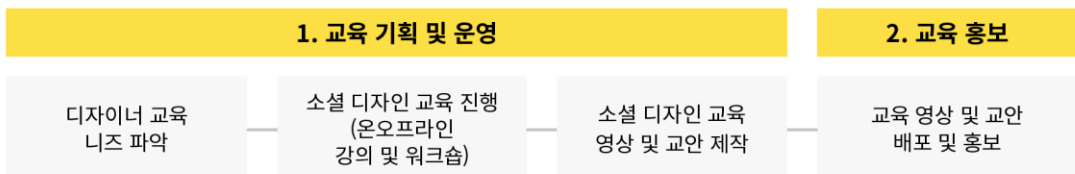
솔루션1 - 소셜 디자인 리크루팅

사회적경제조직 분야의 디자이너 일자리 매칭 및 디자이너 양성



솔루션2 - 소셜 디자인 교육

디자이너의 역량강화 및 지속 가능한 성장을 위한 토대 마련



디자인 인력지원 프로그램 소개

프로그램 소개

사회적경제조직과 디자인전문인력의 연결 및 교육을 통해 사회적경제조직의 성장 동력과 디자인 전문인력의 혁신 역량을 강화하는 프로그램

지원 내용

- 사회적경제조직의 디자인전문인력 채용을 연계하고 디자이너 신규 채용 시 인건비 50% 지원
- 채용된 디자인전문인력에게는 사회적경제조직에서 역량을 발휘하며 지속 가능하게 일할 수 있도록 혁신 역량 강화 교육 프로그램 제공

지원 대상

- 사회문제 해결을 위해 사회적 혁신 서비스·BM을 도입하고자 하는 사회적경제조직

지원 기간

- 디자인전문인력의 근무 시작일로부터 2021.12.31까지

지원 금액

- 지원 기간 동안 매월 아래의 디자이너 등급별 노임 단가에 따라 정부 지원금 지원

구분	총괄	특급	고급	중급	초급	보조
요건 (디자이너 학사 졸업자 기준)	실무경력 20년 이상	실무경력 16년 이상 20년 미만	실무경력 12년 이상 16년 미만	실무경력 8년 이상 12년 미만	실무경력 4년 이상 8년 미만	실무경력 4년 미만
임금총계(월)	최저 5,510,000원 이상	최저 4,870,000원 이상	최저 4,350,000원 이상	최저 3,890,000원 이상	최저 3,160,000원 이상	최저 2,580,000원 이상
정부지원금(월)	2,755,000원	2,435,000원	2,175,000원	1,945,000원	1,580,000원	1,290,000원
기업부담금	정부지원금을 제외한 금액					

※ 세부 직급, 급여 수준은 채용기업 - 채용 대상 인력 간 협의 후 확정합니다.

※ 임금 총계는 2020년 디자이너 등급별 노임 단가(국가통계, 제448001호)를 준용한 것으로, 임금의 총 구성은 직급별 최저기준(월) 이상이 되어야 합니다.

※ 임금 총계(디자이너 등급별 노임 단가)는 기본급여, 제수당, 월 상여금, 월 퇴직급여충당금, 월 사회보험료(회사 부담금)를 모두 포함한 금액으로 지원인력이 수령하는 실제 급여액과 상이할 수 있습니다.

디자인 인력지원 프로그램 운영 내용

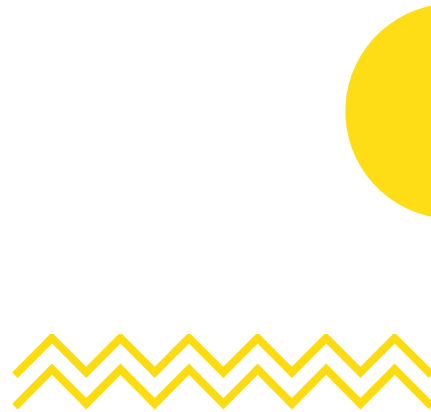
구분	상세 운영 내용	
참여기업 모집 (2021.03~)	디자인전문인력 채용을 희망하는 사회적경제조직 모집	
참여기업 선발 (2021.04~)	1차 서류 평가, 2차 면접 평가	
채용 및 HR 교육 제공 (2021.06~)	참여기업 대상 채용 및 HR 프로세스 설계 교육 및 컨설팅	
디자인전문인력 모집 (2021.06~)	자체 자원 활용 채용 또는 임팩트커리어 등 채용 플랫폼, 소셜디자인 리쿠르팅* 참가를 통해 디자인전문인력 채용 연계 *디자인 전공 학사 학위 이상 소지자대상 온오프라인 구직 연계전략	
지원 협약 체결 (2021.06~)	사회적경제조직과 디자이너 간의 근로계약 체결 한국디자인진흥원과 사회적경제조직 간의 인건비 지원 협약 체결 *참여기업별 협약 시기는 상이함	
인건비 지원 (협약일~2021.12~)	사회적경제조직은매월 급여명세서 및 이체확인증 제출 한국디자인진흥원은 매월 인건비 정부 지원금 지급	
소셜디자인 교육 (2021.08~12)	소셜디자인 : 롤모델 만들기, “소셜섹터가 궁금해? 여기 너의 롤모델이 있어.”	디자이너 출신 소셜벤처 대표의 창업스토리 / 신효미 대표(갤러리 360)
	소셜디자인 : 익숙해지기, “소셜섹터에서 디자인을 한다는 것의 의미를 알아보자.”	디자이너가 알아야 할 '서비스경험 디자인' 레시피 / 송영일 디렉터(MYSC) 가치를 디자인하는 Value Design / 한명수 CCO(우아한형제들) 우리 곁에 있는 소셜디자인: 사례로 알아보는 소셜디자인 / 김광현 팀장(파타고니아) ‘우리다움’ 만들기, 브랜드 경험 설계 / 최소현 대표(퍼셉션)
	소셜디자인 : 레벨업하기, “소셜섹터에서 같이 성장하고 미래를 준비하자.”	소셜 디자이너로 우뚝 서기 / 서소령 디자이너(루트임팩트), 고현정 서비스 기획자(아토머스)

02

사업 개요

참여기업 프로그램운영 결과

- 다시부산
- 다해브러
- 두손컴퍼니
- 로우리트콜렉티브
- 마링
- 리베라빗
- 이지태스크
- 플리옥션
- 하루하루움직임연구소
- 마보
- 킹스파머스
- 테스트웍스



다시부산

설립연도 : 2019

대표자 : 박나리

기업구분 : 예비사회적기업

기업미션 : 골목길을 알려내는 일을 합니다.

채용 디자인전문인력 : 심주영





부산의 로컬 콘텐츠를 발견하고 만들어가는 기업

기업 소개

로컬 콘텐츠를 담은 잡지, 단행본, 굿즈 제작 및 판매,
지역주민들에게 지면을 제공해 지역 경제 활성화 지원

참여 계기

사업이 2년 차로 접어들면서 조금 더 안정적으로 일을 해보고
싶어 고민하고 있었습니다. 디자이너의 필요가 절실했고
사업에 참여해 좋은 디자이너를 만나 좋은 결과를 만들어가고
싶습니다.

홈페이지 바로가기



디자인전문인력 지원 정보

채용 시기: 8월

디자인전문인력 직급: 중급

디자인전문인력 디자인 분야: 시각디자인

참여 기업 담당자 소감

박나리

디자인과 디자이너를 통해 끼치고 싶은 임팩트

로컬 콘텐츠를 기획해 디자인으로 도출하는 것이 저희 기업의 가장 큰 부분입니다. 특히, 편집 디자인 역량을 강화하고 이를 통해 크라우드 펀딩 등 자체 인쇄물 프로젝트를 진행해 좋은 디자인의 단행본으로 판매, 유통까지 이어지도록 계획하고 있습니다. 또한, 단행본 책자 제작 시 디자인 요소를 가미한 인쇄 책자와 디자인 굿즈까지 제작해 판매하고자 합니다.

추후 계획

로컬 콘텐츠를 활용한 인쇄물과 굿즈 디자인 등 다양한 분야로 사업을 확장하고 싶습니다. 앞으로, 콘텐츠를 단순히 정보만을 담는 것에서 그치지 않고 더 보기 좋게 디자인 요소를 가미한 인쇄물로 제작해 다양한 방법으로 판매하고 향후 전국 서점을 통해 유통해 수익을 발생시킬 계획입니다.



*부산지역 로컬 콘텐츠를 활용한 잡지, '다시부산'

참여 기업 디자이너 소감

심주영

“ 기획자의 마인드를 가지고 디자인을
공부해 보고 싶습니다. ”

자기소개

안녕하세요. 저는 다시부산에서 편집 디자인을 맡고 있습니다. 이전의 시각 디자인 작업을 하던 경력을 살려 다양한 사람들의 부산 지역과 관련된 콘텐츠를 다루고 있습니다.

입사 계기

소상공인, 사회적 경제 기업, 예술가, 활동가에게 경제적 활동을 위해 필요한 홍보를 제공해 주는 다시부산의 미션에 크게 공감했습니다. 특히, 세상에는 많은 매체가 존재하지만 모두가 이를 콘텐츠로서 활용할 수 없고, 광고비를 많이 지출하는 소수의 사람들만 혜택을 얻을 수 있죠. 다시부산은 홍보가 필요한 사람들 누구에게나 지면을 제공한다는 측면에서 진정성을 느꼈습니다. 추가로, 다시 부산이 앞으로 부산 지역과 관련된 콘텐츠를 통해 ‘진짜 부산’을 알리는 매체로 발돋움할 수 있을 것이라는 확신이 있었습니다.

입사 후 쌓은 경험과 역량

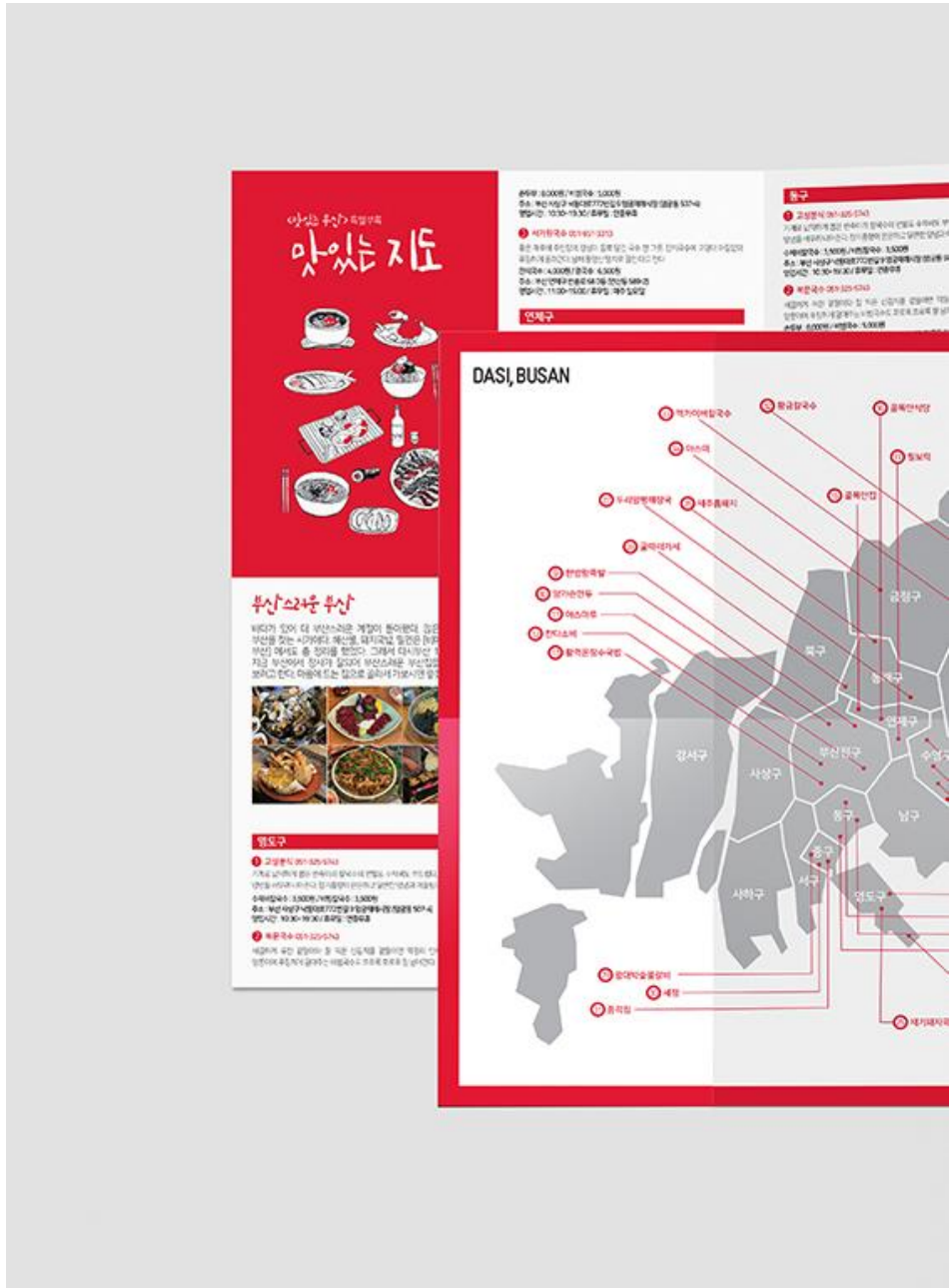
이전에는 일정한 규칙과 형식이 정해진 틀 안에서 시각디자인 작업을 진행해서 그런지 일에 있어서 큰 동기부여를 받지 못해 아쉬웠습니다. 다시부산에서는 다양한 이해관계자와 고객들의 이야기가 담긴 외주 책자의 편집 디자인을 맡아서 진행하고 있어 이러한 아쉬움을 크게 해소하고 있습니다. 스스로도 그런 이야기들을 통해 자극을 받고 있습니다.

디자이너로서의 각오와 계획

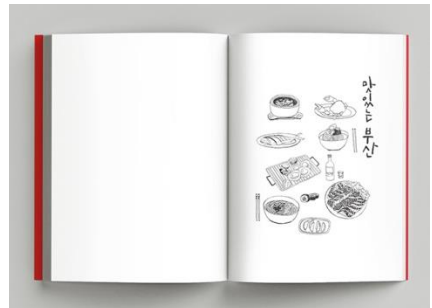
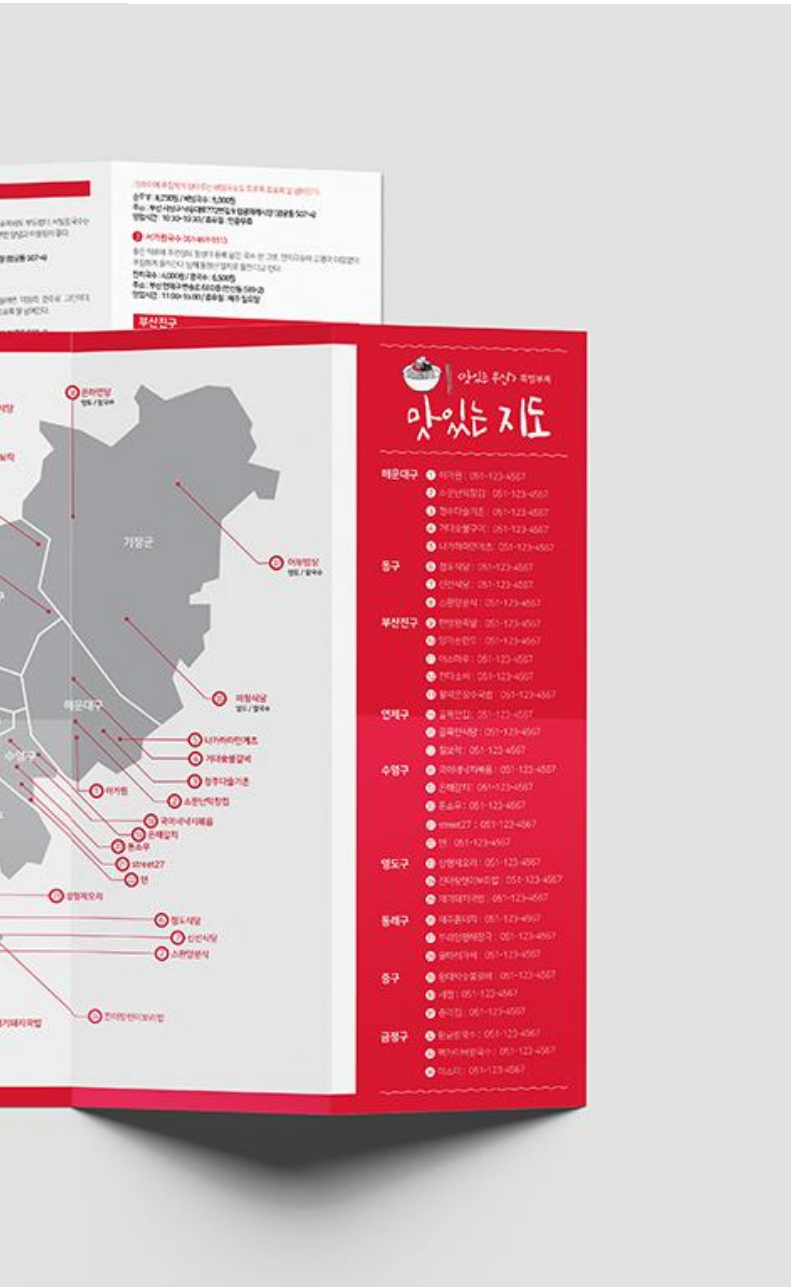
다시부산에서의 경험이 좋은 또 한 가지 이유는 단순히 책자 제작이 아닌 프로젝트 성격이 있어서 다양한 관점에서의 기획을 배울 수 있었다는 점입니다. 앞으로도 꾸준히 단순히 주어진 디자인만 하는 디자이너가 되는 것을 지양하겠습니다. 대신, 주어진 틀에서 벗어나 다양한 관점에서 새로움을 추구하는 기획자의 마인드를 가질 예정입니다. 실제로도 이를 통해 조금 더 의미 있는 결과물들이 나오는 것 같아 디자인과 기획을 함께 공부해 보고 싶습니다.

참여 기업 디자이너 작업물

(사업 기간 내)



* 맛있는 부산 프로젝트: 다시부산 0호~10호에 실렸던 맛집과 부산여행에 필요한 맛집들을 지역별로 정리 (22년 2월 제작 완료 예정)
클라우드 펀딩을 통해서 다시부산 자체 출판 계획 중



다해브러



설립연도 : 2017

대표자 : 배순철

기업구분 : 사회적기업

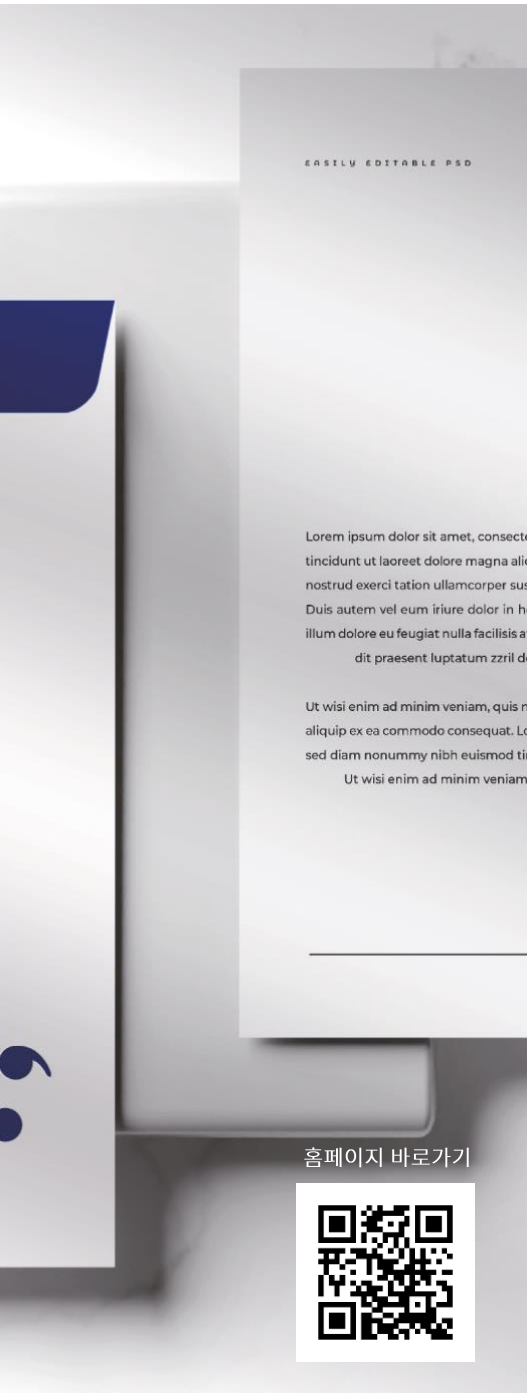
기업미션 : People | 사람을 최우선으로 생각하며 행복한 세상을 만듭니다.

Local | 지역 소득 증가와 일자리 창출을 위해 노력합니다.

Together | 지역 내 소외된 이웃 없이 모두가 함께합니다.

채용 디자인전문인력 : 박혜선





도시재생 및 어촌 뉴딜 그리고 관광 관련 사업을 통해 사회적 가치 실현을 목표로 하는 창의혁신형 사회적 기업

기업 소개

지역 내 사회 공헌 사업 및 사회적경제 기업들 간 사회서비스 제공을 통해 지역을 활성화시킵니다.

참여 계기

도시재생 및 어촌 뉴딜 그리고 관광 관련 사업을 진행하면서 소프트웨어적으로 교육 프로그램의 내용이 매우 중요하지만 그 또한 디자인의 역할이 매우 크고 필수사항이라는 것을 접하게 되었습니다. 디자인의 필요성과 능력이 중요한 시점에 디자이너의 역량을 키울 수 있는 사업이 있어 참여하게 되었습니다.

디자인전문인력 지원 정보

채용 시기: 6월

디자인전문인력 직급: 고급

디자인전문인력 디자인 분야: 시각디자인

참여 기업 담당자 소감

박여종

디자인과 디자인을 통해 끼치고 싶은 임팩트

디자인은 트렌드에 민감하기도 하고 전문성이 무엇보다 필요한데 사업에 맞는 디자인을 전문적이면서 퀄리티 있는 디자인을 적재적소의 사업 프로세스에 풀어낼 수 있을 것이라 기대합니다. 특히, 지역 콘텐츠를 활용한 관광상품 개발과 홍보, 마케팅 방안을 기획하고 실행하여 실질적인 임팩트를 창출하는 지역 재생 및 지역 활성화를 이룩하겠습니다.

추후 계획

브랜드 디자인 및 서비스 디자인 분야의 전문 인력과 지원을 통해 사업의 확장과 그로 인해 지역의 한계인 디자인 역량 강화와 일자리 창출의 결과물을 내는 기업이 되고자 합니다. 구체적으로 농어촌, 전통시장의 재생사업 기획 및 실행과 함께 지역 주민과 단체, 상가의 소득창출 및 활성화를 위한 지역 자원 활성화 프로젝트를 실행하여 지역주민과 단체를 위한 사회서비스 제공을 하는 데 이바지하고자 합니다.



*로고마크와 타이포의 조화로 다양한 활용이 가능한 우산마을 브랜드로고 디자인 이미지

참여 기업 디자이너 소감

박혜선

“ 도시재생과 어촌뉴딜, 농어촌사업의 브랜드사업
활성화에 기여를 하는 회사로 자리매김하고 싶습니다. ”

자기소개

대학에서 제품 디자인을 전공하고 서울에서 13년 동안 가방 디자이너로 일하다가 결혼으로 지방으로 오게 되면서 같은 디자인 분야이지만 제품 디자인 및 시각디자인 분야를 주 업무로 하는 회사에서 일을 하게 되었습니다. 저희 회사는 학술연구용역 분야의 전문성을 가진 사회적기업자만 도시재생 및 어촌 뉴딜 지역역량 강화의 사업을 진행하면서 디자인 분야의 전문팀이 필요하여 만들어지게 된 디자인기획팀의 팀장을 맡고 있습니다. 디자인기획팀에서 브랜드 디자인 및 시각 편집 디자인과 제안 기획서를 디자인하면서 회사의 새로운 사업 확장의 역할을 하고 있는 부서입니다.

입사 계기

서울에서 오랫동안 직장 생활을 하다가 지방에 내려와서 보니 디자인 분야의 직업군과 워킹맘으로서 일할 수 있는 자리가 현저히 부족하다는 걸 느끼고 있었습니다. 그러다 우연히 문화예술기획 디자인 분야가 있다는 것을 알고 디자인과 기획을 접목한 새로운 분야를 도전하고 결국 이 회사에서 학술연구용역회사의 디자인기획이라는 팀에서 일하게 되었습니다. 또한 사회적기업으로 여성 일자리, 취약계층 등 사회적 가치를 실현하는 대표님의 사업 방향성에 큰 매력을 느끼게 되어 입사하게 되었습니다.

입사 후 쌓은 경험과 역량

이전에는 단순히 나에게 주어진 일을 진행하는 것을 중점적으로 생각했다면, 더 넓은 관점에서 일을 바라보게 되었습니다. 구체적으로 브랜드 디자인과 시각 편집 디자인을 중심으로 할 수 있는 프로세스와 틀을 마련하고 디자인과 기획을 할 수 있는 리더로 팀원 전체와 역량을 키워나가고 있습니다.

디자이너로서의 각오와 계획

저희 회사의 디자인기획팀 전체의 디자인과 기획의 역량을 키워낼 수 있도록 주기적으로 강의와 교육을 통해 디자인의 퀄리티와 기획의 능력을 배양하고 싶습니다. 또한 지방에는 디자인 능력이 우수한 회사로 도시재생과 어촌 뉴딜, 농어촌 사업의 브랜드 사업 활성화에 기여를 하는 회사로 자리매김하고 싶습니다.

참여 기업
디자이너
작업물

(사업 기간 내)



* 즐리떡볶이 로고 디자인 및 패키지 디자인 : 지역 떡볶이 브랜드인 '즐리떡볶이'의 리브랜딩 프로젝트
(21년 10월 제작 완료)

즐리떡볶이 네이버 스마트스토어에서 판매 중



두손컴퍼니

설립연도 : 2013

대표자 : 박찬재

기업구분 : 중소기업, 사회적기업, 벤처 기업

기업미션 : Jobs Fight Poverty (일자리 기회를 넓혀 인간의 존엄성을 지킨다)

채용 디자인전문인력 : 서정화





서비스 페이지
바로가기



이커머스 판매자를 위한 풀필먼트 서비스 테크 기업

기업 소개

물류 완전 대행(fulfillment) 서비스로 취약계층을 안정적으로 고용하고 소상공인들의 비즈니스 운영을 지원합니다.

참여 계기

ESG 경영에 앞장서기 위해 친환경 부자재를 활용한 물류 부자재 사용을 기획하게 되었습니다. 이와 관련된 프로모션에 디자이너가 필요하기에 지원하게 되었습니다.

디자인전문인력 지원 정보

채용 시기: 6월

디자인전문인력 직급: 보조

디자인전문인력 디자인 분야: 시각디자인

참여 기업 담당자 소감

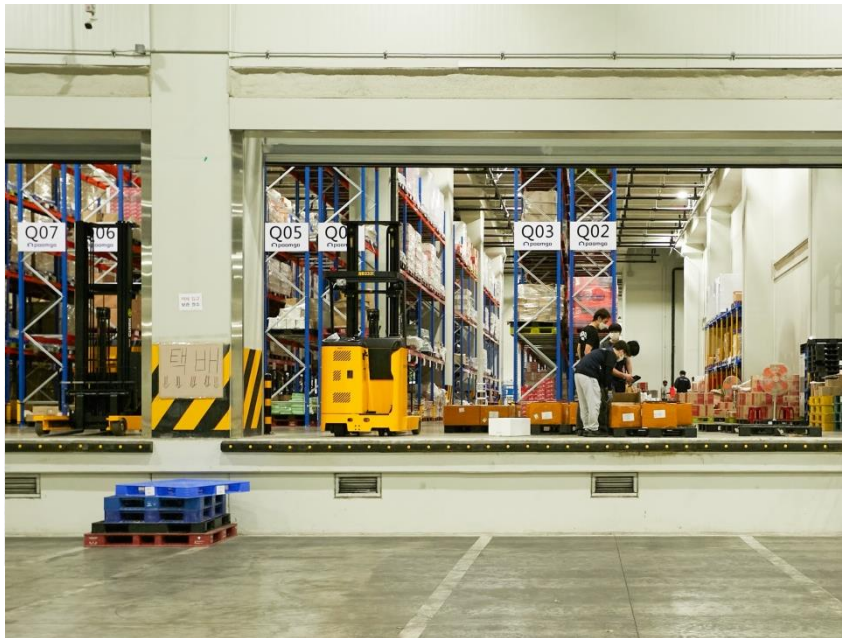
정수환

디자인과 디자이너를 통해 끼치고 싶은 임팩트

프로모션 외에도 마케팅 전반에 걸쳐 디자이너 업무를 통해 개인의 성장과 회사의 성장을 동시에 기대하고 있습니다. 특히, 우수한 디자인 역량으로 브랜딩 전략 마련부터 채널 선정, 엄선된 메시지의 시각화, 웹/모바일 구현까지 일관성을 유지하여 에코 풀필먼트 캠페인 등 신사업 전략들의 안정적인 전개를 달성할 수 있을 것이라 믿습니다. 이를 통해 일자리를 통해 빈곤을 퇴치하고자 하는 미션을 달성하고 새로운 비즈니스를 개척하고자 합니다.

추후 계획

친환경 풀필먼트 서비스의 중요성과 필요성을 담은 메시지를 통해 현재 풀필먼트 업계에서 주목받지 못하고 있는 환경 관련 이슈에 대한 소비자 인식 제고를 이루겠습니다. 이를 통해 풀필먼트 서비스를 넘어 SCM 전반에 걸친 서비스로 사업을 확장하여 더 많은 창업가를 돕고, 더 많은 사람을 고용하며, 더 많은 환경 보호 활동을 펼치고자 합니다.



*제품 입고부터 출고까지의 전체 프로세스를 운영하는 품고 물류센터

참여 기업
디자이너 소감

서정화

“ **고객이 쉽게 접근 가능한 서비스를 만들고 싶고, 다양한 프로모션을 통해 마케팅 인사이트를 창출하고 싶습니다.** ”

자기소개

마케팅 팀에서 콘텐츠 마케터와 함께 일하고 있고, 업무 프로세스는 기획을 함께 하거나 전달받으면, 어울리는 그래픽을 제작하고 고객이 보는 품고 서비스의 전반적인 고객 경험을 디자인합니다. 또한, 필요한 콘텐츠를 만들고 개선해나가는 작업을 하고 있습니다.

입사 계기

두손컴퍼니(품고)는 빠르게 성장하고 있는 풀필먼트 스타트업입니다. 그중, 품고는 독보적인 AI 기술과 빅데이터 분석을 통해 '서비스형 풀필먼트' 분야를 선도하고 있습니다. 동시에, 두손컴퍼니는 사회문제 해결을 위해 설립된 사회적 기업입니다. 회사가 성장하는 만큼 더 많은 스몰 비즈니스(고객사)의 성장을 도울 수 있으며, 더 많은 취약계층 일자리가 만들어지도록 비즈니스가 설계되어 있습니다. 궁극적으로 우리는 '사회적 대기업'이라는 아무도 가지 않은 길에 도전함으로써, 더 좋은 사회를 만드는 것을 꿈꾸기 때문에 입사하게 되었습니다.

**입사 후 쌓은
경험과 역량**

품고 서비스 홈페이지 리뉴얼 작업 - 기존 홈페이지의 견적문의 이탈률 개선을 위해 리뉴얼 작업을 진행했습니다. 결과적으로 전환, 진입, 퍼널에서 개선이 이루어졌으며 특히 견적문의 전환율 중 A타입이 크게 개선되었습니다. 피그마 라는 디자인 툴을 처음 사용해 보면서 익혔고 홈페이지 UX/UI 제작을 경험하였습니다. 마케팅 광고 작업 - 페이스북과 인스타 마케팅 광고 제작을 했습니다. 효율을 보면서 어떤 메시지가 고객에게 와닿는지 테스트했습니다.

**디자이너로서의
각오와 계획**

회사에서 필요한 업무를 믿고 맡길 수 있는 디자이너가 되고 싶고, 기회가 된다면 UX 관련 이론을 공부하여 경험을 더 쌓고 싶습니다. 마케팅 채널도 다양하게 운영하여 고객이 쉽게 접근 가능한 서비스를 만들고 싶고, 다양한 프로모션을 통해 마케팅 인사이트를 창출하고 싶습니다.


참여 기업
디자이너
작업물

(사업 기간 내)

비즈니스의 성장을 돕는 풀필먼트 서비스를 만듭니다







가장 높은 마감, 가장 빠른 배송

**24시 주문 마감
새벽에 출고해요!**



**빠른 배송 경쟁력으로
올빼미 쇼핑족을 확보하세요!**

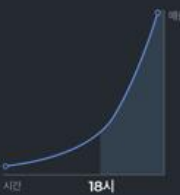
풀필먼트 스타트업 중 최고의 배송 경쟁력 제공을 위해 노력합니다.

 <p>추가 요금 없이 사용</p> <p style="font-size: x-small;">별도의 추가 이용 요금 없이 전달 해나치게 요청 후 사용됩니다.</p>	 <p>야간 쇼핑족 매출 확보</p> <p style="font-size: x-small;">빠른 배송을 선호하는 소비자의 구매 욕구를 자극합니다.</p>	 <p>풀필먼트 스타트업 최초</p> <p style="font-size: x-small;">국내 풀필먼트 스타트업 중 최초로 24시 마감을 제공합니다.</p>
 <p>더 빨라지는 정산</p> <p style="font-size: x-small;">차급 정산 시기가 빨라집니다.</p>	 <p>최대 40% 물량이 하루 더 빠르게</p> <p style="font-size: x-small;">다음날 처리되던 18-24시 주문건의 당일에 출고됩니다.</p>	 <p>출고 지연 CS 감소</p> <p style="font-size: x-small;">출고 문의와 관련된 CS 접수수가 줄어듭니다.</p>

**주문량이 많은 저녁 타임
빠른 배송이 곧 경쟁력**

풀고센터 출고량 기준 최대 40%가 18-24시 주문 건

*2021년 11월 18-24시 주문건 당 평균 출고량 기준입니다.




* 홈페이지 랜딩 페이지 디자인 (21년 9월 제작 완료),
홈페이지 배포 완료

사장님, 경쟁사는 새벽에 당일 출고해요!

주문 마감 밤 12시까지!

NAVER 네이버 셀러를 위한 서비스



사장님, 경쟁사는 새벽에 당일 출고해요!

주문 마감 밤 12시까지!

NAVER 네이버 셀러를 위한 서비스



* 구글 광고 소재 디자인 (21년 9월 제작 완료),
구글 광고를 통해 배포 완료

로우리트콜렉티브



설립연도 : 2021

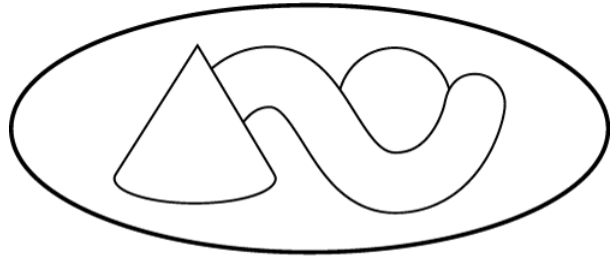
대표자 : 최진식

기업구분 : 중소기업

기업미션 : **vision** | 자투리와 티끌 자원이 원자재의 제 수명만큼 온전히 순환할 수 있도록 돕는 리버스 Rebirth 스테이션.

mission | 물건과 경험을 디자인하여 지속 가능한 생산·소비 방식을 제안하고, 순환 경제를 소개하는 접점이 된다.

채용 디자인전문인력 : 임정빈



LOWLIT COLLECTIVE

무심코 지나치는 것에 쓰임을 붙여넣는 리퍼포징 Repurposing 스튜디오

기업 소개

‘티끌 플라스틱’을 주재료로 폐플라스틱 업사이클링 굿즈 및 인테리어 소품을 판매해 친환경 인식을 확산시킵니다.

참여 계기

제품화 & 양산 과정에서 핵심적인 역할을 할 수 있는 3D 디자이너, 산업 디자이너가 필요한 상황에서 아이디어를 제품으로 옮기는 징검다리 역할을 담당해 줄 디자이너를 새롭게 맞이하기 위해 참여했습니다. 추가로, 소비자에게 저희 아이덴티티를 담은 제품을 소개할 수 있도록 양산 단계에 돌입할 계획을 갖고 있습니다.

디자인전문인력 지원 정보

채용 시기: 8월

디자인전문인력 직급: 보조

디자인전문인력 디자인 분야: 제품디자인

제품 판매 페이지
바로가기



참여 기업 담당자 소감

천송연

디자인과 디자이너를 통해 끼치고 싶은 임팩트

로우리트 콜렉티브는 디자인을 통해 세상에 자원순환의 가치를 전하고, 순환 경제 문화를 확산하고자 합니다. 디자인 스튜디오인 만큼 디자이너 각자의 스타일이 큰 영향을 미칩니다. 지역 소상공인과 소비자를 자원 순환 커뮤니티, 새로운 소재(업사이클링 플라스틱 플레이크)를 활용한 롱 라이프 디자인(long-life design)을 통해 더 다양한 사람들이 플라스틱 문제에 관심을 기울이고 변화에 참여할 수 있도록 임팩트를 창출하고 싶습니다.

추후 계획

본 사업을 통해 오리지널리티와 모험/배움에 대한 열의가 높은 디자이너를 만날 수 있었습니다. 디자이너와의 팀워크를 통해 로우리트 콜렉티브의 아이덴티티를 보다 선명하게 제품에 담을 수 있길 기대합니다. 사업적으로는 가시성과 높은 접근성을 바탕으로 수거 거점의 역할과 세척/분류 효율 극대화를 통해 자원 순환율을 높이고 실질적인 '제로 웨이스트' 솔루션으로 거듭나길 희망합니다.



*티클 플라스틱을 재활용하여만든 제품들 :

(좌) 인테리어 제품(Gustav Klimt Edition) / (우) 제주 바다, 하도의 철새를 형상화한 키링

참여 기업 디자이너 소감

임정빈

혁신적이고 알맞은 방법으로
제품을 디자인 하고 싶습니다.

자기소개

그래픽 디자이너 및 생산팀과 함께 재활용 플라스틱을 활용한 제품을 만들고 있습니다. 제품 디자이너라는 타이틀답게 제품이 기획되고 출시될 때까지 관여합니다. 전반적인 제품의 형태 디자인을 비롯해 각종 3D 모델링, 금형설계, 제품 문제 해결, 외부업체와의 소통 등을 맡고 있습니다. 출시 뒤 피드백을 기록하는 것도 담당할 예정입니다.

입사 계기

친환경에 관심이 깊어 개인 작품을 위해 플라스틱 병뚜껑을 열심히 모으던 도중 이 회사의 채용공고를 접하게 되었습니다. 우연인지 운명인지 모르겠지만 기쁜 마음으로 지원을 하고 실제로 병뚜껑을 분쇄해 제품을 만들게 되었습니다.

입사 후 쌓은 경험과 역량

여러 프로젝트를 동시에 진행하며 업무능력과 디자인 스킬을 늘리고 있습니다. 그중 한 프로젝트는 입사 전부터 진행 중이었던 ‘티클 파커’가 있습니다. 블로깅(조깅하며 쓰레기를 줍는 환경운동)을 위한 줍게인데 이 제품의 출시를 위해 처음 접해보는 여러 분야에 동시에 뛰어들게 되었습니다. 사출 금형, 재활용 플라스틱의 성질 등 많은 공부와 경험을 하며 단시간 안에 디자이너로서 큰 성장을 한 것 같습니다.

디자이너로서의 각오와 계획

재활용 플라스틱을 이용한 제품은 워낙 적성에 맞고 제가 흥미 있어 하는 분야입니다. 앞으로 이 소재를 이용한 제품을 전통적인 제작 방식에서 벗어나 좀 더 혁신적이고 이 소재에 알맞은 방법으로 제품을 디자인하고 싶습니다.

참여 기업
디자이너
작업물
(사업 기간 내)





* 티클피커 프로젝트: 나와 지구의 건강을 위해 뛰는 티클피커들을 위한 플로깅 (plogging, 뛰면서 쓰레기를 줍는 운동) 좁게 제작 프로젝트 (12월 초 제작 완료) 22년 2월 중 판매 예정

마링

설립연도 : 2019

대표자 : 백승엽

기업구분 : 예비사회적기업

기업미션 : 청년들이 겪는 심리적 문제를 꺼낼 수 있도록 돕고 해결할 수 있도록 돕는다.

채용 디자인전문인력 : 김유진





서비스 페이지
바로가기



위로와 공감을 전하는 멘탈 케어 시스템

기업 소개

정신 건강 치유 목적의 제품, 교육 콘텐츠를 보급해 정신 건강 치료의 허들을 제거하고 사회적 인식을 제고합니다.

참여 계기

사업을 키워나가면서 디자이너의 역할이 중요해진 시기였습니다. KIDP 인력지원 사업을 통해 기업 비전에 공감하는 디자이너를 공개적으로 만날 수 있는 기회를 갖고 싶었습니다. 정신건강과 청년을 잘 이해하고 있으면서 MZ 세대의 소비 트렌드를 디자인에 잘 적용할 수 있는 인재를 찾기 위해 참여하였습니다.

디자인전문인력 지원 정보

채용 시기: 8월

디자인전문인력 직급: 보조

디자인전문인력 디자인 분야: 시각디자인

참여 기업 담당자 소감

백승엽

디자인과 디자인어를 통해 끼치고 싶은 임팩트

콘텐츠 제작 과정에서도 함께 의견을 나누며 더 효과적으로 메시지를 전달할 수 있는 방법을 끊임없이 고민할 수 있는 디자인 역량을 통해 다음 3가지의 임팩트를 추구합니다. 첫째, 셀프 멘탈 헬스케어 시장을 확대하고 둘째, 고비용의 심리 상담이 부담스러운 청년들에게 효과적인 마음 돌봄 수단 제공을 통해 정신건강을 증진하고 셋째, 취약계층 및 학교 밖 청소년들의 심리적 건강과 지지를 기대합니다.

추후 계획

부담스럽고 어렵게 느껴지는 멘탈 케어를 캐릭터 디자인을 통해 쉽고 재미있게 전달하고 싶습니다. 올 한 해 동안 많은 디자인 결과물을 산출해 내며 추후 더욱 효과적으로 청년들에게 기업의 가치관을 전달하고 싶습니다. 구체적으로 마봉이 IP를 활용한 심리 콘텐츠 제작, 캐릭터 디자인 확장, 고품질 앱 서비스 출시, 비디오 커머스로의 확장 등을 통해 사회 부가 가치를 창출하고 마봉이의 비전을 이루겠습니다.



* 감정 표현에 서툰 사람들을 위한 감정 저널, 감정 스티커 등이 포함된 ‘마음 돌봄 키트’

참여 기업 디자이너 소감

김유진

“
마봉이를 통해 마음 돌봄의 일상화를
전달하고자 합니다.”

자기소개

마링은 MZ 세대를 위한 멘탈 셀프케어 제품과 콘텐츠를 제공하는 소셜벤처입니다. 번아웃과 스트레스로부터 무방비인 청년들에게 일상 속에서 마음 돌봄을 즐길 수 있도록 멘탈 케어 문화를 확산에 앞장서는 예비사회적기업입니다. 마링의 시그니처 캐릭터 '마봉이'는 가시 없는 고슴도치입니다. 현대인들의 날 서있는 마음을 품어주기 위해 부드러운 털을 품은 마봉이를 활용해 멘탈케어 제품 및 콘텐츠를 제작하고 있으며, 저는 제품과 콘텐츠 디자인을 통해 마봉이와 청년들의 유대감을 형성하는 역할을 담당하고 있습니다.

입사 계기

‘어떻게 하면 청년들이 자신들의 정신 건강에 쉽게 접근할 수 있을까’라는 마링의 고민에 공감했습니다. 일상 속에서 감정을 들여다보고 해소할 수 있는 멘탈 셀프케어 제품을 제 디자인에 담아내고 싶었습니다. 저희 솔루션을 통해 청년들에게 위로와 회복과 같은 긍정적인 메시지를 전달하고 싶다는 포부로 합류하게 되었습니다.

입사 후 쌓은 경험과 역량

자신의 정서를 명확히 인식하는 사람이 부정적인 기분으로부터 빠르게 회복한다는 Beck의 이론에 기반한 감정 저널과 메모의 디자인을 리뉴얼했습니다. 마봉이 캐릭터 일러스트 작업과 신규 캐릭터 디자인을 통해 어렵고 무겁게 전해질 수 있는 마음 돌봄에 대한 이야기를 보다 친근하게 전달하는 것을 목표로 작업했습니다. 문학동네와의 협업을 통해 전홍진 교수의 ‘매우 예민한 사람들을 위한 책’의 내용을 전달하는 컷툰을 제작했습니다. ‘Dr. 마봉이’라는 캐릭터를 활용하여 예민한 사람들이 긴장과 걱정과 타인의 반응에서 벗어나는 방법을 일러스트를 통해 전달했습니다.

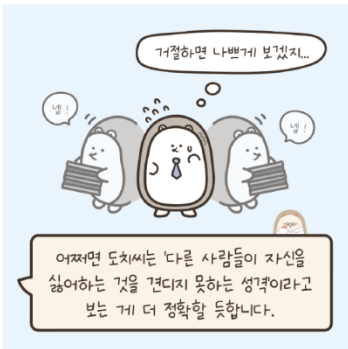
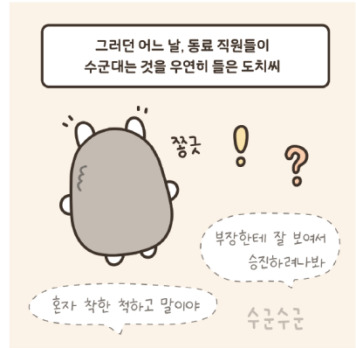
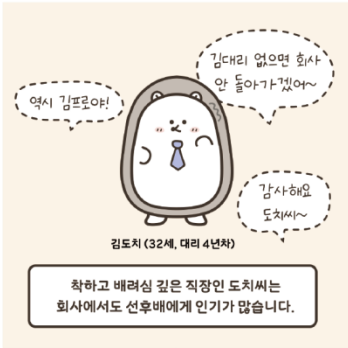
디자이너로서의 각오와 계획

마링의 대표 캐릭터인 ‘마봉이’를 통해 마음 돌봄의 일상화를 전달하고자 합니다. 언제 어디서나 우리를 지켜주고 보듬어 주는 비밀친구 마봉이의 이미지를 확립하고 다양한 디자인 제품을 통해 누구나 하루 한 번 마봉이를 안고 자신의 마음을 돌보게 하는 것이 목표입니다.

참여 기업
디자이너
작업물
(사업 기간 내)



* 매우예민한사람들을위한책 x 마봉이 프로젝트(21년 9월 제작 완료)
문학동네 인스타그램 게시 완료



* 신규 캐릭터 디자인 (21년 10월 제작 완료) 공개 시기 미정



* 감정에모장 디자인(21년 8월 제작 완료) 마링 네이버 스마트 스토어에서 판매중

리베라빗

‘MOVIN’

무빈 하나로 모든 표준형 수동휠체어는
전동휠체어가 됩니다



설립연도 : 2015

대표자 : 원영오

기업구분 : 사회적기업

기업미션 : 고령사회가 되며 인구의 30%에 달하는 교통약자의 이동권리 향상

채용 디자인전문인력 : 김미숙

Liberabit

고령사회에서 교통약자의 이동 권리 향상을 도모합니다.

기업 소개

보호자의 수월한 케어를 위한 휠체어 보조키트 '무빈' 보급 및 판매를 통해 교통 약자의 이동권리 향상을 도모합니다.

참여 계기

당사 제품은 국내시장에 한해 경쟁 제품이 없어 신속한 시장독점 전략이 요구된다. 제품 개선을 위해 기업의 고유한 가치를 이해하고 구현하는 제품 디자이너를 만나고 싶어 참여하게 되었다.

홈페이지 바로가기



디자인전문인력 지원 정보

채용 시기: 6월

디자인전문인력 직급: 중급

디자인전문인력 디자인 분야: 시각디자인

참여 기업 담당자 소감

원영오

디자인과 디자이너를 통해 끼치고 싶은 임팩트

건강보험공단 수가 등록을 위해 제품 디자인 및 기능을 획기적으로 개선하고 이를 통해 시장 내 선점·점유율을 공고히 하여 좁은 시장에서의 독점화 전략에 기여하고자 합니다. 이를 위해 디자인씽킹 방법론을 활용해 사회문제 대상자인 교통 약자의 니즈와 페인 포인트에 기반한 제품 개발 및 개선을 진행할 수 있을 것으로 기대합니다. 궁극적으로는 교통 약자의 이동 권리 보장을 통해 고령사회에서의 당사의 기여와 역할 수행을 확장할 수 있을 것입니다.

추후 계획

휠체어 사용자 뿐 아니라 고령자까지 포함해 보조인들을 위한 제품을 고도화하고 싶습니다. 특히, 당사 제품은 국내 시장에 한해 경쟁 제품이 없기 때문에 제품과 서비스의 고도화와 B2G로의 진출 등을 통해 신속하게 시장을 공략 및 선점하여 인구의 30%에 달하는 교통 약자의 이동 권리를 향상시키고자 합니다.



* 탈부착식 수동 휠체어용 동력 보조 장치 'MOVIN' 제품 소개 및 홍보용 이미지

참여 기업 디자이너 소감

김미숙

“ 사회적 가치를 돋보이게 하는 디자이너가 되자. ”

자기소개

1990년대의 컴퓨터그래픽 1세대 디자이너로 각종 프로그램을 이용하여 sign, graphic, pop, packing design, space design 등 15년간 직장 생활을 열정적으로 하였습니다. 육아와 가정의 돌봄을 위하여 잠깐의 휴직 갖은 후 새로운 직장을 선택할 때는 연봉이나 전문성보다는 마음의 여유와 사회성이 있는 직업을 갖기로 하여 사회적기업에서 제품 기획 홍보 일을 다년간 하였습니다.

입사 계기

재취업의 직장을 선택할 때도 디자이너의 능력보다는 사회적 가치가 있는 기업에 도움이 될 수 있는 회사를 찾고 있던 중이었습니다. 리베라빛의 공고를 보게 되었고, 면접 후 디자인진흥원 지원 사업의 디자이너로 업무를 해야 한다는 것을 알게 되었습니다. 입사를 쉽게 결정하기 힘들었습니다. 요즘 젊은 디자이너들의 뛰어난 감각과 디자인 및 프로그램의 변화 발전을 알고 있기에 도전하기가 힘들었지만 회사에서 진행하는 프로젝트가 마음에 들었고 대표님의 마인드가 설득력 있어서 용기를 내어 디자이너로 입사하게 되었습니다.

입사 후 쌓은 경험과 역량

리베라빛은 이동약자를 위한 “포티 케어” 이동지원 서비스를 김포공항에서 하고 있으며 서비스 이용에 필요한 홍보물 및 서비스 매뉴얼 북, 안내문 등 다수의 인쇄물을 디자인하였습니다. 또한 리베라빛은 이동약자를 위한 제품개발과 보호자를 위한 휠체어 동력 보조 장치인 “무빈” 제품을 출시하여 판매하고 있습니다. 회사에서 개발 중인 제품 디자인기획, 제품 카탈로그 및 홍보물 제작, 협업 프로젝트 앱 디자인, 전시장 기획 디자인 등의 디자인 업무를 회사 내부에서 수행할 수 있게 되었습니다.

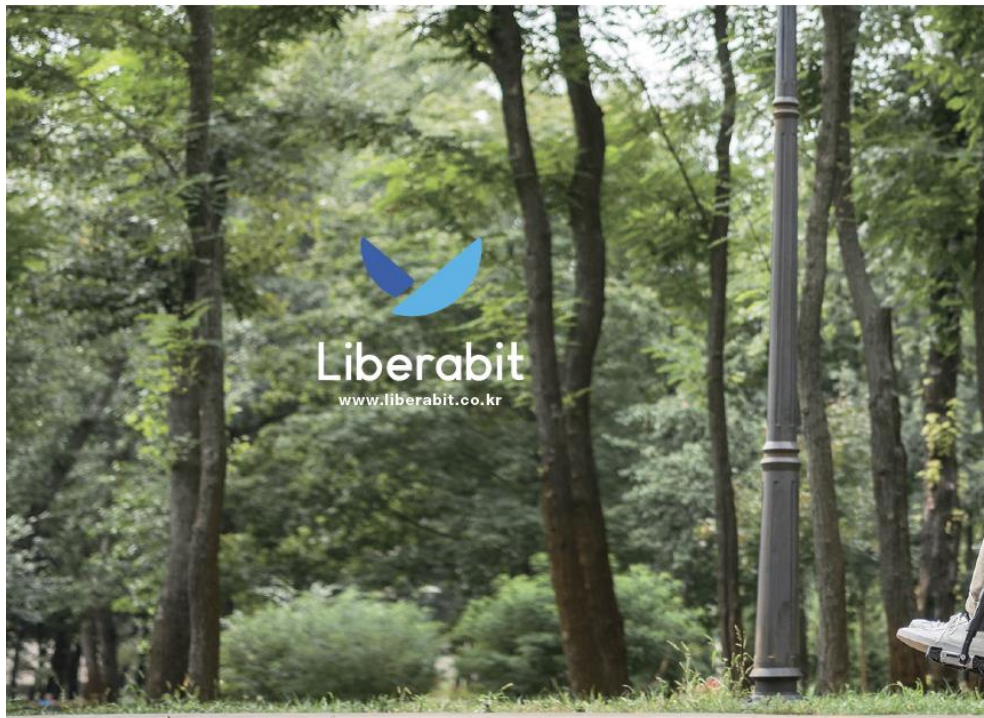
디자이너로서의 각오와 계획

단순히 디자인을 하는 디자이너가 아닌, 창의적인 제안과 기획에 혁신적인 업무 수행을 하여 사회적 가치를 돋보이게 하는 디자이너가 되고 싶습니다.

참여 기업 디자이너 작업물

(사업 기간 내)

리베라빛은
누구나 차별 받지 않고 이동할 수 있는 권리를 누릴 수 있도록
교통약자를 위한 제품을 개발하는
사회적기업입니다.



리베라빛

본사 : 서울시 서대문구 수색로 43 사회적경제마을센터 203호
연구소 : 대전시 중구 중앙로 118, 대전도시공사 4층
대표전화 : 02-3152-0416 E-mail : one@liberabit.co.kr

Printed in December, 2019

* MOVIN 제품 카탈로그 디자인 (21년 8월 제작 완료)
전국 보조기기센터 및 협력 판매점에 배포

www.liberabit.co.kr

이동약자와 보호자를 위한 탈부착식 수동 휠체어용 동력 보조장치 MOVIN

Product Catalogue



리베라빗은 누구나 차별 받지 않고 이동할 수 있는 권리를 누릴 수 있도록 교통약자를 위한 제품을 개발하는 사회적기업입니다.



누가 필요할까?

환자

- 생활 영역과 사회 참여의 확대**
이동거리 증가 및 보호자 근력 부담 감소로 환자의 활동범위의 획기적 확대
- 이동시 심리적인 안도감**
부드러운 출발과 정지, 자유로운 경사로 이동으로 휠체어의 정적 안정성 제공

간병인, 시설 기관의 장비 관리자

- 일반형 수동 휠체어와의 호환성**
국내 공급 중인 모든 일반형 휠체어에 장착이 가능하여 전용 휠체어 신규 구매에 대한 부담 감소
- 간병 조건과 개호 서비스 개선**
정지 휠체어 이동 시 90% 이상 근력부담이 감소 (경사지 이동 시 99% 근력 부담 감소)
환자의 외부활동 증가 및 가족의 간호부담 감소

이동약자와 보호자를 위한
탈부착식 수동 휠체어용 동력 보조장치

제품 가격
별도 문의 요망

판매가
:(할 사용료) 책위 35,000원
예고 25,000원

문의
one@liberabit.co.kr
02-3152-0416

우리 회사는요
리베라빗은
누구나 차별 받지 않고 이동할 수 있는 권리를 누릴 수 있도록
사회적 약자를 위한 제품을 개발하는 사회적기업입니다.

이동약자와 보호자를 위한
탈부착식 수동 휠체어용 동력 보조장치

장점

1 높은 휴대성과 편리함

- 소형, 경량의 동력장치
- 손쉬운 탈착과 직물법
- 휴대가 가능한 경량 (메타리 포함 14kg)
- 최대 이동 중량 115kg
최대 경사 용량 간도 6도
최대 이동 거리 16km

2 경제적인 가격

- 저렴한 구매비용
- 판매가
:(할 사용료) 책위 35,000원
예고 25,000원

3 폭넓은 호환성

- 기존 휠체어에 부착 사용 가능
: 전용 휠체어 신규 구매에 대한 부담없이 모든 일반형 휠체어에 장착
- 일반형 수동 휠체어와의 호환성
: 국내 공급 중인 모든 일반형 휠체어에 부착이 가능하므로 여러 휠체어에 공유 사용

* MOVIN 제품 전단지 디자인 (21년 7월 제작 완료)
박람회 등 행사장 전단지로 배포

이지태스크

EasyTask

잘못하는 프로그램 붙들고 시간 낭비 말고

이지태스크이 맡기세요

설립연도 : 2021

대표자 : 전해진

기업구분 : 중소기업

기업미션 : 함께 성장하는 사회, 혼자서는 불가능했던 일들을 더 빠르고, 더 효율적으로 진행하도록 실현

채용 디자인전문인력 : 박민아





EasyTask

효율적인 비즈니스를 위한 비대면 사무지원 서비스

기업 소개

비대면 사무서포터시 매칭 플랫폼 운영을 통해
고용 취약계층에게 다양한 업무 경험을 제공합니다.

참여 계기

기존에 파트 타이머로서 업무 분배가 쉽지 않다는 문제의식을
갖고 있었던 때에 비대면이 활성화되면서 제가 생각한 아이디어를
실현시킬 타이밍이 도래했음을 깨닫고 사업에 박차를 가하고 있는
중입니다. 이러한 상황에서 디자인전문인력을 통해 저희 서비스
브랜드의 가치를 높이고 효과적으로 전달하고자 합니다.

디자인전문인력 지원 정보

채용 시기: 8월

디자인전문인력 직급: 보조

디자인전문인력 디자인 분야: UX/UI 디자인

홈페이지 바로가기



참여 기업 담당자 소감

한정수

디자인과 디자인어를 통해 끼치고 싶은 임팩트

디자이너의 고용으로 이지태스크의 홈페이지 디자인과 이지태스크 홍보 관련 브랜드가 만들어지고 있습니다. 짧은 시간 동안 많은 변화가 생겼습니다. 이지태스크의 성장에 브랜딩의 가치를 높일 수 있다고 생각합니다. 구체적으로, 서포터 대상 교육과 관리를 통한 서비스 품질 관리로 고객에게 신뢰감을 주고, 서포터에게는 지속적이고 안정적인 업무를 제공하고 인재 육성과 역량을 향상시키는 선순환 구조를 창출할 수 있을 것으로 기대합니다.

추후 계획

이지태스크는 기존의 일자리와 달리 상호 성장을 기반으로 설계가 되어있습니다. 효율적인 비즈니스를 위한 비대면 실시간 사무 서포터(사무지원)으로 일자리 창출과 정규직 고용부담을 갖고 있는 소기업, 창업기업 등의 일자리 미스매칭 문제를 해결합니다. 이를 통해, 프리랜서, 경력 단절 여성, 조기 퇴직자, 청년 모두와 함께 성장하는 사회를 이룩하고자 하는 비전을 달성하겠습니다.

도움이 필요한 모든 온라인 업무 지원을 한 곳에서

문서 정리, 자료 조사, 이미지 작업, 번역 등
흔차 다 하지 않고 필요한 업무를 지원받으세요.



고정비 부담 없이 원하는 시간에 필요한 시간만큼

직할 두자리 부담스런고 혼자하기 번거로운무,
나태 부담없이 내 일정에 맞춰 일을 맡겨주세요.



바로 옆에서 일하는 듯한 실시간 온라인 피드백

번거롭고 답답했던 업무 피드백
관계를 나오고 나서 실망하지 말고
실시간으로 작업 현황을 확인하세요.



성과내는 사람들의 공간 이지태스크

한정된 시간에 모든 일을 혼자 다 할 순 없어요.
가장 핵심적인 일에 몰입하고
나머지는 이지태스크에 맡기세요.



* 이지태스크 서비스 소개 및 홍보용 이미지

참여 기업 디자이너 소감

박민아

“ 서로 도와가며 공동 성장을 생각하며 PM 역할까지 기대할 수 있는 디자이너가 되려고합니다. ”

자기소개

이지태스크의 웹과 반응형 앱의 UX, UI디자인, 개발 검수 및 마케팅 기획과 디자인, 판촉물 기획과 디자인, 배너와 현수막 기획 및 디자인 등의 업무를 맡고 있습니다. 출근 후 오늘 할 일을 기록하고 줌에 로그인하여 이루미 디자인 가이드를 시작합니다. 그리고 판촉물 관련하여 기획과 디자인을 합니다.

입사 계기

취약 계층에게 자신에게 익숙한 업무 환경과 다양한 업무의 경험을 제공함으로써 일자리 창출에 기여할 수 있다는 측면에서 큰 동기부여가 되었습니다. 근무 환경 측면에서는 똑똑한 대표님과 재밌는 동료들과 같이 일할 수 있을 것 같았고, 업무 시간도 6시간으로 굵고 짧게 일할 수 있다는 장점이 있었습니다.

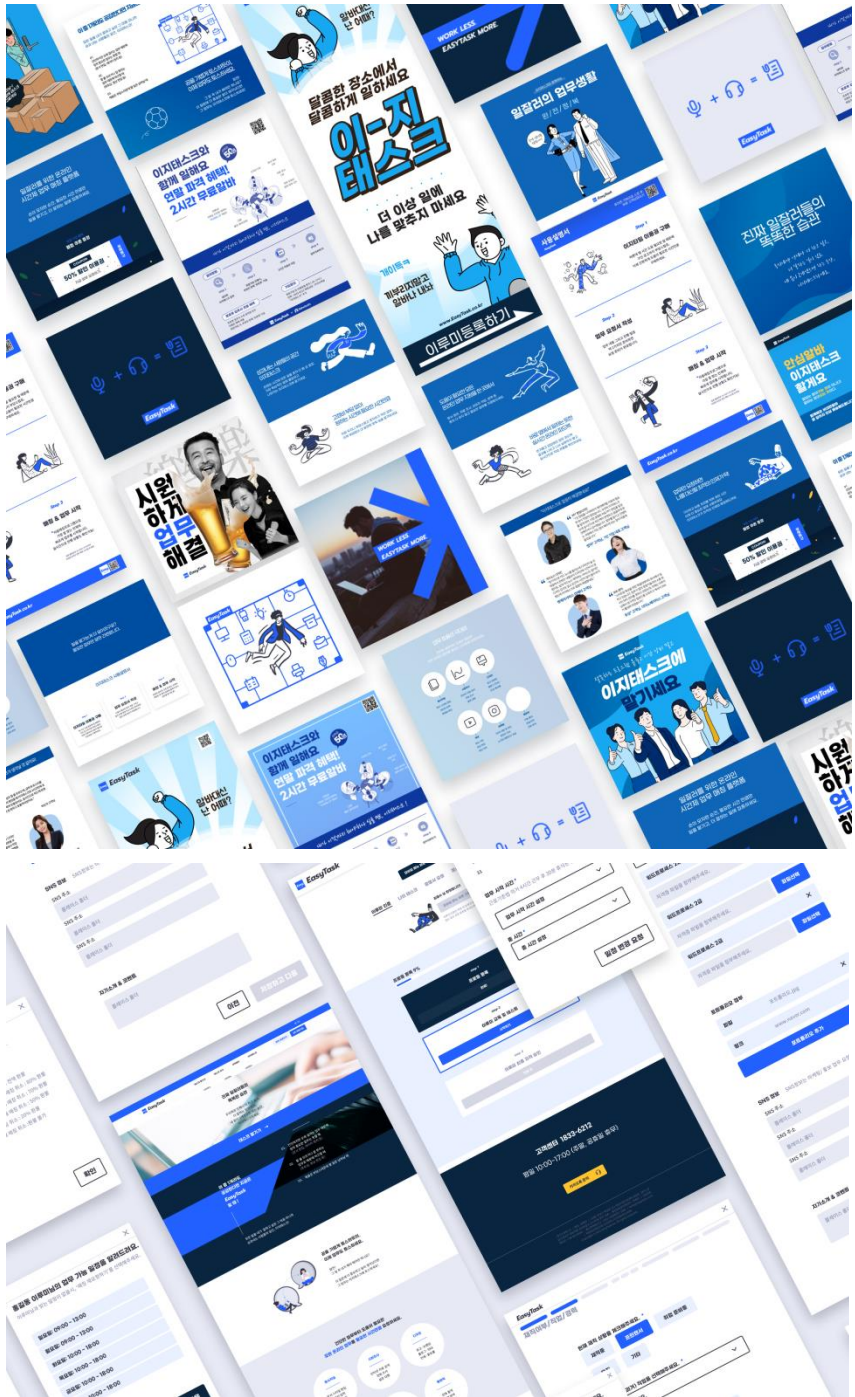
입사 후 쌓은 경험과 역량

짧은 시간임에도 모두 적극적으로 참여하고 진행하여 성공적으로 청년페스티벌의 마케팅과 홍보를 마쳤습니다. 이루미 등록 마케팅을 위해 판촉물에 디자인 작업을 진행하였고 관련하여 배너와 현수막 인쇄 일정이 어려움을 겪었지만 동료들이 인쇄 업체를 긴급하게 찾아주어 성공적으로 마칠 수 있었습니다. UX/UI 디자이너로 입사 하였지만 판촉물 디자인 콘텐츠 디자인 등 여러 일들을 할 수 있는 기회가 있었고 역량을 키울 수 있었습니다.

디자이너로서의 각오와 계획

성장하는 기업이니 많은 부분에서 서로 도와가며 공동 성장을 생각하고 있습니다. UX/UI 디자이너로 배울 부분이 많고 아직 부족한 부분도 많지만 PM 역할까지 기대할 수 있는 디자이너가 되려고 합니다. 특히, 이지태스크는 주어진 일만 진행하는 팀원이 아니라 리더로서의 발전 기회를 지원 및 제공해 주고, 업무를 세분화하고 분배하는 역량을 가진 시니어로 성장하겠습니다.

참여 기업
디자이너
작업물
(사업 기간 내)



* 이지태스크 홈페이지 리뉴얼 프로젝트 (21년 11월 제작 완료)
홈페이지 오픈 시 배포



* 이지태스크 각종 홍보물 디자인 (21년 10월 제작 완료)
박람회 등 행사 및 전국 창업 지원 기관 등에 배포

프로젝트1424



설립연도 : 2020

대표자 : 안정한

기업구분 : 소셜벤처, 중소기업

기업미션 : 보다 많은 사람들이 쉽게 예술을 즐기고 향유하게 만들어 지친 마음을 위로하고, 예술가들의 경제적 문제를 해결합니다.

채용 디자인전문인력 : 배영은

CONVEY.G

ESTD 2016
GOOD INSPIRATION
COMES FROM ART

예술로 지친 사람들의 마음을 위로하고,
좋은 영감을 전달하는 브랜드입니다.

기업 소개

보다 많은 사람들이 쉽게 예술을 즐기고 향유할 수 있도록, 예술과 향기를 융합한 작품을 만들어 판매합니다.

참여 계기

품목 및 판매처를 다양화하는 시점에서 지원 사업을 알게 되었습니다. 현재 사업적으로 경쟁력 강화와 온라인 판매처 확장을 꾀하고 있고 이에 발맞춰 예술가들과의 원활한 협업을 바탕으로 이를 활용한 제품의 가치를 높일 수 있는 디자인전문인력을 통해 신청하게 되었습니다.

디자인전문인력 지원 정보

채용 시기: 10월

디자인전문인력 직급: 초급

디자인전문인력 디자인 분야: 제품디자인

제품 판매 페이지
바로가기



참여 기업 담당자 소감

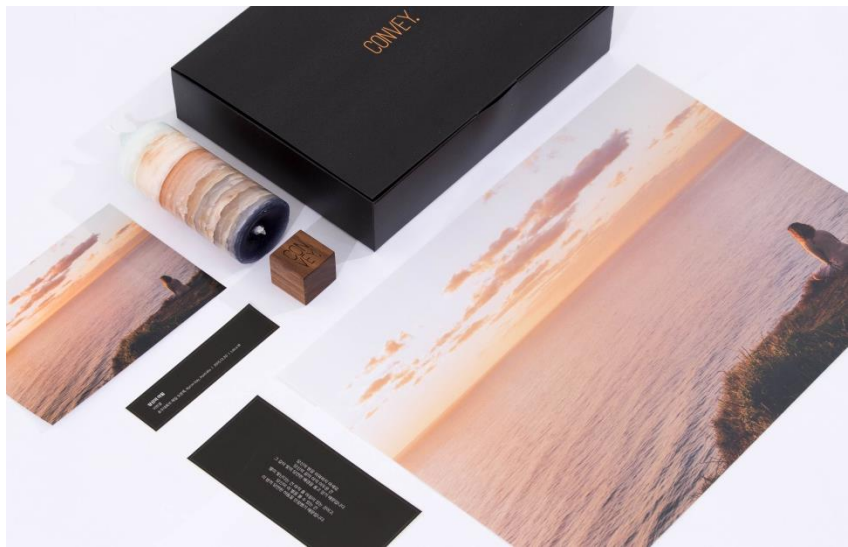
안정한

디자인과 디자인어를 통해 끼치고 싶은 임팩트

제품 디자인 및 편집 디자인 업무를 담당하였습니다. 다양한 분야의 예술가들과 협업을 통해 제작되는 작품들을 잘 디자인하여 상품화 과정을 진행합니다. 디자인 역량을 강화를 통한 경쟁력 강화와 온라인 판매처 확장을 기대하고 있습니다. 이를 통해 예술가(문화사역자)의 정규직 고용 문제 및 경제적 문제를 해결하고 문화 불평등 및 격차 해소를 이룩하고자 합니다.

추후 계획

트렌드에 부합하는, 예술가가 직접 제조한 향기 시장 및 핸드메이드 시장을 확장하겠습니다. 이를 위해 더 많은 예술가들과 안정적인 환경과 구조 속에서 협업을 진행할 예정입니다. 예술가들의 작품이 소비자들에게 더 잘 어필 될 수 있도록 노력할 것이며, 그것을 통해 예술가들에게 공정한 저작권료 지급(수익금 50%) 및 정규직으로 채용하는 데 최선을 다해 노력할 것입니다.



* 이한결 작가와 협업한 수공예아트 캔들 ‘당신의 아침’

참여 기업 디자이너 소감

배영은

“
작업물을 어떤 마음과, 생각으로 만들게 되었는지
설명이 없어도 마음에 닿기를 바랍니다.”

자기소개

시각디자인을 전공하였으며, 졸업 후에 여러 팀들과 작업을 하면서 시각디자인 분야의 결과물 창출을 맡아서 작업해왔습니다. 제품과 서비스, 브랜드가 전달하고자 하는 메시지를 설정하고 이를 효과적으로 커뮤니케이션 하는 역량을 쌓기 위해 꾸준히 노력하고 있습니다.

입사 계기

'좋은 영감을 전달한다'라는 뜻을 가진 CONVEY.G(컨베이지)를 알게 되면서 좋은 영감을 전달하는 사람이 바로 제가 되고 싶었습니다. '예술이 가진 힘으로 지친 사람들의 마음을 위로하고, 삶에 좋은 영감을 전달한다.'는 프로젝트1424의 미션에 크게 공감했습니다. 나의 작업을 통해 보는 모든 사람이 행복해지길 바라며 컨베이지와 함께 하고자 합니다. 예술가들의 경제적 문제를 해결하고 문화 소외 계층에게는 문화예술 교육을 진행하는 선순환 구조를 만드는데 일조하고 싶습니다.

입사 후 쌓은 경험과 역량

기업의 브랜드를 관리하고 유지하는 디자이너로서 컨베이지의 기업 소개서와 상품 소개서를 먼저 디자인하였고, 상세 페이지에 필요한 촬영 및 디자인을 맡아서 진행했습니다. 그 외에도 풍경 캔들, 월간 향수, 아티스트 맨투맨, 미혼모 공예 예술 교육을 활용한 향기 제품, 기초화장품 및 입욕제 등 다양한 제품들 간의 연관 관계를 이해하고 일관된 브랜드 메시지를 어떻게 전달할 수 있는지를 고민하는 과정에서 이전과는 다른 성장을 경험했습니다

디자이너로서의 각오와 계획

제가 제작한 작업물을 다른 사람들도 볼 때 작업자로서 제가 어떤 마음과, 생각으로 만들게 되었는지를 직관적이고 쉽게 전달할 수 있는 역량을 쌓고 싶습니다. 굳이 별도의 설명을 하지 않더라도, 불필요한 디자인을 하지 않더라도 고객과 유저의 마음을 울리고 공감시키며, 우리 서비스의 의도를 쉽게 전달할 수 있기를 바랍니다.

참여 기업
디자이너
작업물
(사업 기간 내)



* Art + Scent 프로젝트 : 예술과 향기를 접목하여, 많은 사람들이 쉽게 예술을 즐기고 향유하게 만드는 프로젝트 (21년 10월 제작 완료)
크라우드 펀딩 및 온라인 스토어에서 판매 시 활용



플리옥션



설립연도 : 2020

대표자 : 이연주

기업구분 : 중소기업

기업미션 : 여전히 1%만을 위한 국내 미술시장에서, 취약계층인 신진 작가와 수많은 대중을 연결하는 99%를 위한 새로운 미술 시장을 만들고자 합니다.

채용 디자인전문인력 : 강하늘

FLEA:AUCTION[®]

미술품 컬렉팅을 처음 경험하는 당신을 위한, 아트 옥션 비기너 플랫폼 "플리옥션"

기업 소개

국내외 작가의 원화를 합리적으로 거래하는 아트옥션 플랫폼을 운영해 미술품을 누구나 향유할 수 있게 합니다.

참여 계기

플리옥션은 이제 막 대중들에게 서비스와 브랜드 아이덴티티를 확립하고 각인시켜야 하는 단계였습니다. 해당 시기에 앱 UX 디자인부터 다양한 콘텐츠까지 차별화된 디자인과 감각을 바탕으로 플리옥션의 브랜드 아이덴티티를 구축할 필요가 있기에 본 사업에 참여하게 되었습니다.

디자인전문인력 지원 정보

채용 시기: 7월

디자인전문인력 직급: 초급

디자인전문인력 디자인 분야: UX/UI 디자인

홈페이지 바로가기



참여 기업 담당자 소감

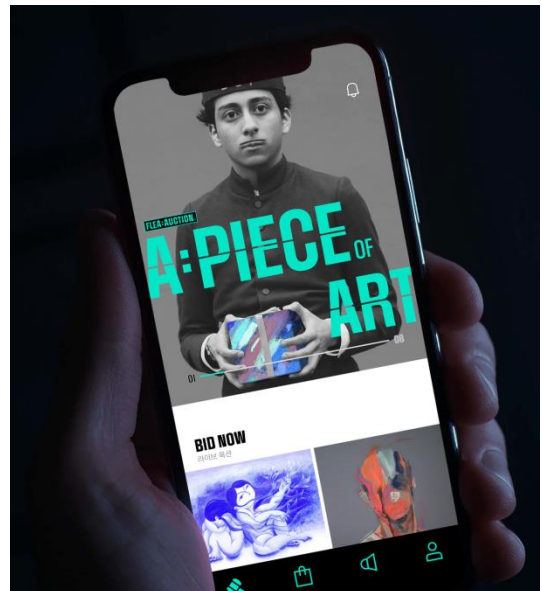
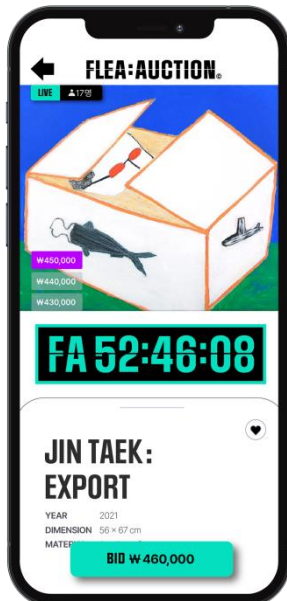
이연주

디자인과 디자이너를 통해 끼치고 싶은 임팩트

서비스를 운영하는 플랫폼은 또 하나의 마켓입니다. 마켓이 활성화되고 소비자들의 리텐션을 발생시키려면 해당 서비스가 매력적이고 심미적으로 사용하기 수월해야 할 것입니다. 그를 위해 가장 중요한 요소는 서비스의 디자인과 발생하는 콘텐츠의 디자인이라고 생각합니다. 플리옥션의 디자이너는 서비스를 만들어가는 큰 역할로 플리옥션을 사용하는 소비자로 하여금 매력적인 공간으로 보일 수 있게끔 기획하고 생산하는 중요한 팀원이라고 생각합니다.

추후 계획

플리옥션은 아트계의 H&M과 같은 서비스가 되고자 합니다. 즉 예전에는 부유한 계층만 향유하는 비싼 미술품, 그리고 어려운 미술품이 아닌 누구나 쉽게 구매하고 향유하는 미술 세계를 구축해 나가는 것이 저희의 목표입니다. 그러기 위해 한정된 유명 작가가 아닌 국내외 다양한 신진작가를 발굴하여 플리옥션을 통해 알리고, 더 나아가 해외의 다양한 대중을 유입시켜 국내 미술 시장을 확장하는 것이 저희가 할 수 있는 최종 임팩트라고 말씀드리고 싶습니다.



* 플리옥션 앱(2.0) GUI 디자인 이미지 (옥션 소개 및 입찰 화면)

참여 기업
디자이너 소감
강하늘

“ 거대한 이미지 파도 속에서 구별되는 플리옥션만의 아이덴티티를 보여주고 싶습니다. ”

자기소개

유저가 플리옥션 서비스 이용 시 감각적으로 브랜드를 경험할 수 있도록 LOOK&FEEL을 연구하고 다양한 시도를 진행 중입니다. 시인이 짧은 언어로 최대한의 심상을 드러내기 위해 세련되고 함축적인 언어를 사용하듯, 디자이너도 정교하고 세련되며 추구하는 바가 분명한 이미지 언어로 유저들과 소통하면 매력적인 브랜드로 각인되리라 믿습니다. 이 여정은 플리옥션의 이연주 대표님과 최재은 기획 팀장님과의 세밀한 소통하에 진행됩니다. 현재 대표님과 기획 팀장님이 특정 콘텐츠를 먼저 기획해 주시면 해당 기획에 상응하는 최적의 디자인을 구상 및 제작하여 다듬어 보여드리며, 피드백을 수용하여 방금 전보다 나은 시각물을 제작하는 것에 주력합니다.

입사 계기

오리지널리티를 중시하는 성향이 저를 플리옥션으로 이끌었습니다. 즉 ‘원화’를 취급하는 기업임에 큰 매력을 느꼈습니다. 이전에 몇몇 디자인 기업들을 거쳐왔지만 제가 추구하는 신념에 어긋나는 지점들이 많았습니다. 값싸고 저렴한 퀄리티의 공산품보다는 ‘원 앤 온리’만이 제가 추구하는 가치에 더 이상적으로 다가왔기에 플리옥션에 입사하는 결정적인 계기로 작용하였습니다.

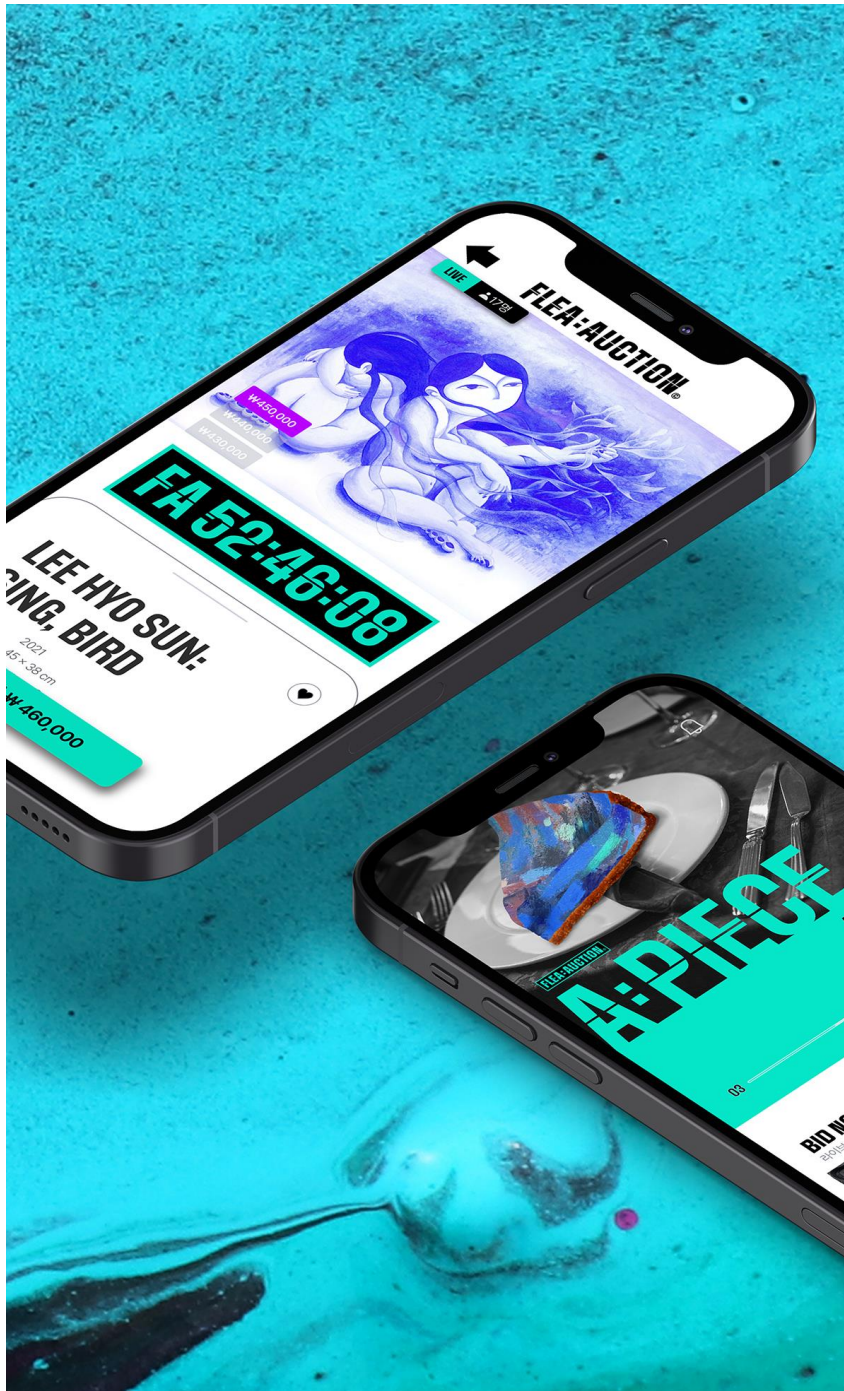
입사 후 쌓은 경험과 역량

UX 디자인 분야에서 주된 작업을 하고 있으므로 GUI 디자인, 콘텐츠 디자인, 웹디자인, 인스타그램 콘텐츠 디자인 등 WEB 상에서 보이는 온라인 콘텐츠에서 역량을 구축하고 있습니다. 때문에 유저들의 시각에서 바라보려는 노력과 디자이너의 시각에서 양측 모두를 만족시킬 수 있는 감각을 키울 수 있다고 생각합니다. 플리옥션은 앱기반의 옥션 서비스를 운영 중에 있고 유저들에게 사용성, 반응성이 좋은 UI를 제작하고 있으며, 위해 팀원들과 함께 많은 의논을 거듭하여 제작하고 있습니다.

디자이너로서의 각오와 계획

우리 기업만의 아이덴티티가 진하게 살아있는 사진, 그래픽 디자인 제작에 집중하고 싶습니다. 사람의 인식은 70% 이상이 시각 언어에 의존하므로 본 분야에 몰두하여 심도 있는 이미지를 산출하는 것이 큰 계획입니다. 거대한 이미지 파도 속에서 구별되는 플리옥션만의 아이덴티티를 어떻게 보여줄 것인가를 항상 구상해야만 적재적소에 연출이 가능합니다. 이미지 한 장, 사진 한 장만 보아도 플리옥션이라고 인식할 수 있는 시각 이미지 언어를 제작해 보고자 합니다.

참여 기업
디자이너
작업물
(사업 기간 내)



* GUI 홍보용 앱 목업 이미지 제작 (21년 10월 제작 완료)
이메일 마케팅 배포 완료



* 옥션 시 뷰잉 이미지 (21년 10월 제작 완료)
인스타그램 배포 완료



* 브랜드 대표 이미지 제작 (21년 9월 제작 완료)
IOS 앱 스토어/구글 플레이 스토어, 인스타그램 배포 완료

하루하루움직임연구소



설립연도 : 2020

대표자 : 정고운

기업구분 : 중소기업, 예비사회적기업

기업미션 : 모두가 차별 없이 건강한 세상을 만듭니다

채용 디자인전문인력 : 김은지



adapfit

모두가 차별없이 건강한 세상 어댑핏

O2O 헬스케어 플랫폼 ‘어댑핏’을 통해 운동 소외계층을 위한 콘텐츠 제작, 전문가 육성 등 다양한 채널로의 서비스 제공을 연구합니다.

기업 소개

장애, 질환병 맞춤형 O2O 헬스케어 서비스 ‘어댑핏’을 통해 운동 소외계층의 건강 평등권의 보장합니다.

참여 계기

하루하루움직임연구소는 O2O맞춤형 헬스케어 플랫폼의 출시 시기와 맞추어 홍보 마케팅의 비중이 높아졌습니다. 따라서 보다 전문적인 디자이너 인력의 충원이 필요한 상황으로 이 사업을 신청하게 되었습니다.

디자인전문인력 지원 정보

채용 시기: 10월

디자인전문인력 직급: 보조

디자인전문인력 디자인 분야: UX/UI 디자인

홈페이지 바로가기



참여 기업 담당자 소감

박정인

디자인과 디자이너를 통해 끼치고 싶은 임팩트

장애인 등의 운동 소외계층을 위한 다양한 형태의 헬스케어 서비스 제공이 가능한 O2O 플랫폼인 자사 앱 서비스 ‘어덱핏’ 출시와 함께 서비스를 제공하면서 시장 반응에 따른 UX/UI의 고도화 및 운동 소외계층들을 위한 운동 영상, 이미지 콘텐츠 등의 디자인 작업을 통하여 모두가 차별 없이 건강한 세상을 위한 소셜 임팩트를 달성하고 싶습니다. 특히, 디자인 방법론을 활용하여 서비스 제공자 입장에서의 일방향적인 정보 전달이 아니라 사회 환경과 고객 욕구 변화를 수용해 실질적인 임팩트를 창출할 수 있는 플랫폼으로 발전하고자 합니다.

추후 계획

기업이 가지고 있는 미션을 글과 함께 시각화하여 보다 많은 사람들의 공감을 이끌어 내며, 장애 인식 개선 및 문화 확산의 발판이 되었으면 좋겠습니다. 이를 통해, 운동 소외계층의 건강 평등권의 보장하는 동시에 저비용, 고효율의 스마트 맞춤형 헬스케어를 실현해 장애 인식을 개선하고 이들의 삶의 질을 향상시키겠습니다.



* 하루하루움직임연구소의 장애·질환별 맞춤형 운동 영상 콘텐츠를 제작 중인 전문 트레이너의 모습

참여 기업 디자이너 소감

김은지

“ 차근차근 배우며 채우고, 보다 성실한 디자이너로
미래와 계획을 실현시키려 합니다. ”

자기소개

전략기획실에 소속되어 네 명의 팀원 분들과 함께 업무를 진행하고 있습니다. 기본적으로 디자인 업무를 분담 받으면 초안을 제작하고 팀원들과 검토를 한 뒤에 필요한 사항을 추가하고, 시안 제작에 들어갑니다. 이후 제작된 시안의 색감 및 내용 혹은 사진을 수정하여 최종 완성에 들어갑니다. 명함 디자인, 리플릿 디자인, 전단지 디자인 등의 업무를 포함하여 PPT 디자인 또한 이러한 루틴을 따라가고 있습니다.

입사 계기

취업을 위한 구직 활동을 하던 중 우연히 하루하루움직임연구소의 기업 이념과 추구하는 방향을 알게 되었고 그에 대한 감명을 받게 되었습니다. 그로 인해 회사와 인연이 닿게 되었고, 지금 이 자리에 올 수 있게 되었습니다.

입사 후 쌓은 경험과 역량

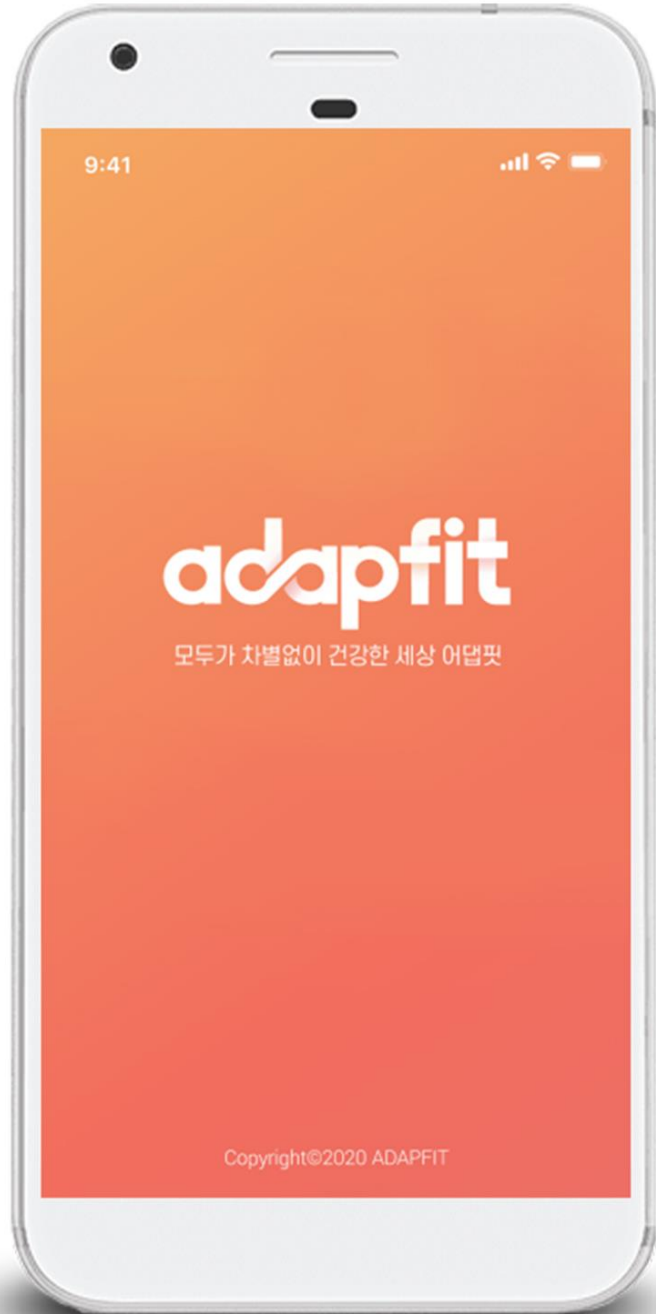
저는 입사 후 디자인적으로 부족했던 분야에 관하여 조금 더 많은 지식을 쌓아 갈 수 있었습니다. 회사 직원들의 명함을 제작하고 기업이 가지는 전문적인 특수 운동에 관한 학회의 PPT를 만들며 회사가 실시하는 사업에 관한 상세 내용을 자연스럽게 습득하며 업무에 도움을 받을 수 있었습니다. 리플릿 디자인, 전단지 디자인 등을 통하여 실제 인쇄물 작업이 어떠한 흐름으로 진행되는가에 관한 정보를 얻고 디자이너로서의 다양한 업무 방향에 관한 역량을 쌓아 갈 수 있었습니다.

디자이너로서의 각오와 계획

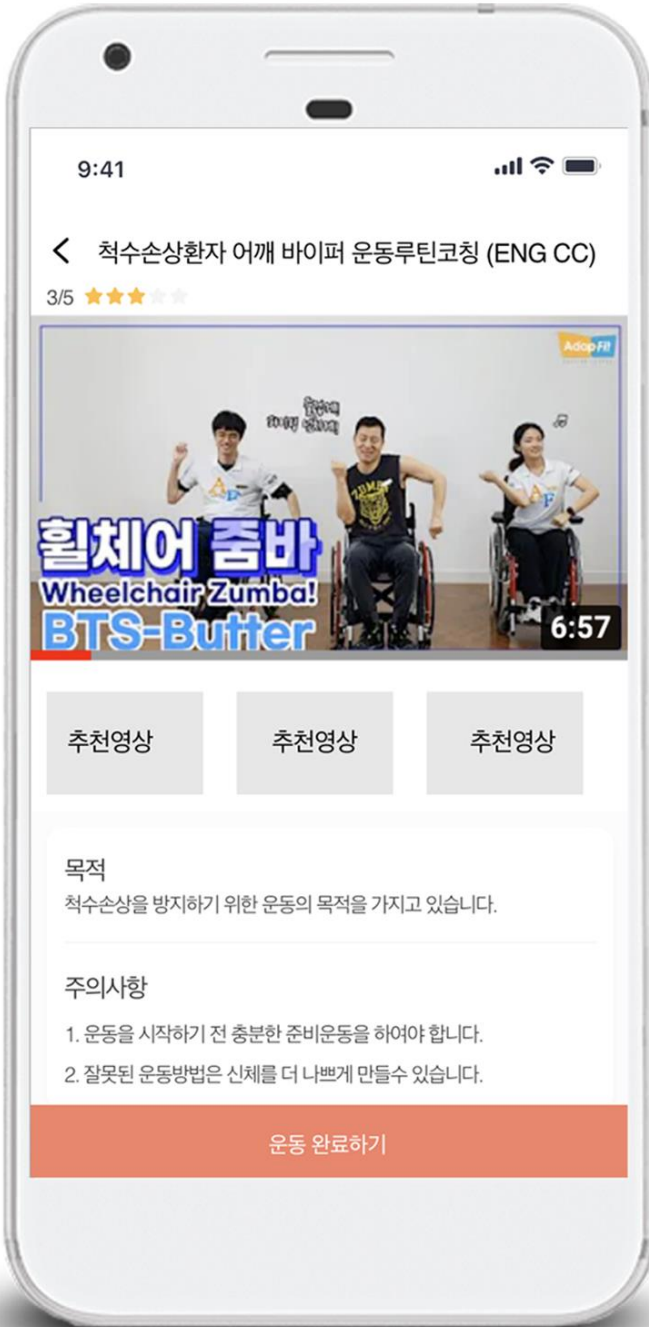
주로 편집 디자인 위주의 눈에 잘 띄고 회사의 아이덴티티를 표현할 수 있는 다양한 시각적 부분에 관한 지식을 쌓고자 여러 디자인 사례들을 찾아보고 (디자이너 포트폴리오, 비헨스, 핀터레스트 등) 벤치마킹 하고 시야각을 넓히는 등의 디자인 업무를 위한 배경지식을 쌓고자 합니다. 또한 실제 회사 업무에 관한 부족한 면모를 차근차근 배우며 채우고, 보다 성실한 회사원이자 디자이너로서의 미래와 계획을 실현시키려 합니다.

참여 기업
디자이너
작업물

(사업 기간 내)



* 어댑핏 앱(장애·질환별 O2O 헬스케어 플랫폼) UI 디자인 (21년 12월 제작 완료)
배포 준비 중



> 비대면 운동 코칭

- ✓ 회원 상황별 맞춤 운동 영상 제공
- 생활패턴에 맞추어 운동할 수 있으며 일회성 수업에 그치지 않고 지속적으로 영상을 보며 운동할 수 있습니다. 보호자와 함께 할 수 있어 보호자 교육이 동시에 이뤄집니다.

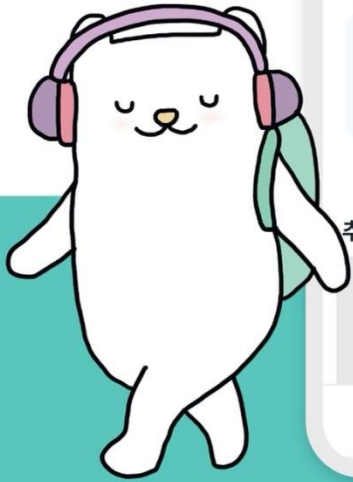


> 1:1 관리

- ✓ 매일 채팅을 통한 꼼꼼한 피드백
- ✓ 비포&에프터 관리(운동 기록 및 점검 관리)
- ✓ 식단 체크
- ✓ 각종 이벤트 및 미션



마보



설립연도 : 2018

대표자 : 유정은

기업구분 : 중소기업

기업미션 : 국내 최대 마음 챙김 소셜 앱과 명상으로 사람들이 마음의 근육을 키우도록 돕습니다.

채용 디자인전문인력 : 김세연



하루 10분 나만의 마인드 트레이너 ‘마보’

기업 소개

독보적인 마음 챙김 명상 아이덴티티를 구축한 국내 명상 앱 ‘마보’를 통해 국민들의 정신건강 향상에 기여합니다.

참여 계기

마보 앱이 2022년 새롭게 2.0 버전으로 찾아갈 예정입니다. 마보 1.0 버전에서 AI 명상 콘텐츠 큐레이션, UX/UI 개선을 통한 개인화 기능을 강화하고, 양질의 콘텐츠를 생성하여 독보적인 위치의 마음 챙김 명상 앱으로 자리매김을 준비하고 있는 시기에 본 사업에 참여하게 되었습니다.

홈페이지 바로가기



디자인전문인력 지원 정보

채용 시기: 12월

디자인전문인력 직급: 보조

디자인전문인력 디자인 분야: 시각디자인

참여 기업 담당자 소감

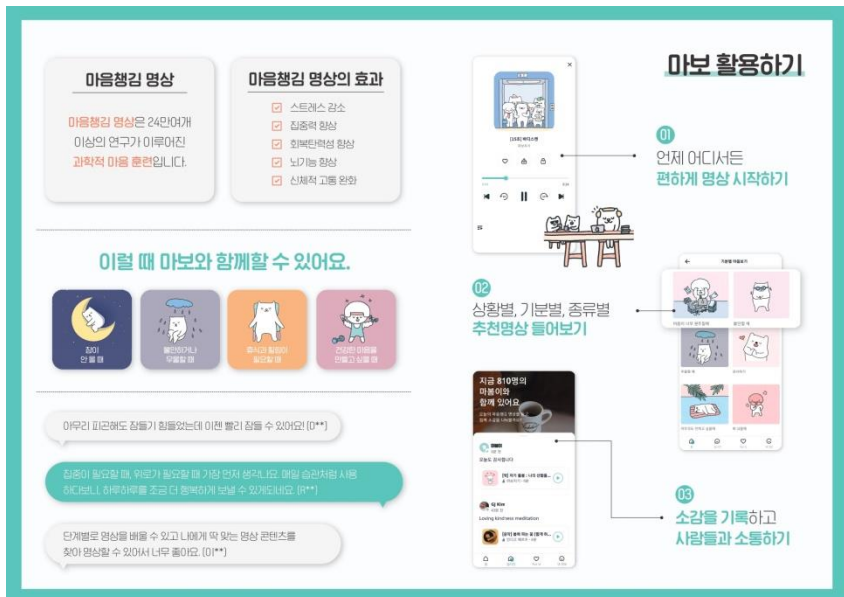
신소연

디자인과 디자인너를 통해 끼치고 싶은 임팩트

채용된 디자인전문인력의 역량으로 마보 서비스 리뉴얼 가이드라인을 기반으로 개선될 것으로 기대하고 있습니다. 구체적으로, 마보 앱/웹 서비스 내 UX 설계, 프로젝트 디자인(UI, GUI, Prototyping) 개선을 진행하며, 프리미엄 콘텐츠와 위치 기반 명상하기, 챌린지 등 신규 기능을 원활하게 도입할 계획입니다. 이를 통해 고객 중심 사고와 데이터 기반 의사결정을 하게 되어 마보 유저들이 더욱더 편하고 가치 있게 마보를 사용할 수 있도록 돕고자 합니다.

추후 계획

지난 5년간 축적한 마보 1.0 앱 이용자들의 데이터를 기반으로 AI 명상 콘텐츠 큐레이션, UX/UI 개선을 통한 개인화 기능을 강화하고, 양질의 콘텐츠를 생성하여 사용자층을 확대할 계획입니다. 이로써 마보가 마음 챙김 명상 앱의 First-mover로 확실히 자리매김할 수 있을 것입니다. 궁극적으로 마보 서비스의 성장을 통해 국내 실력 있는 명상전문가를 양성하고 명상이 대한민국 국민들의 정신건강 향상에 중요한 하나의 축이 되도록 하는데 큰 역할을 하고자 합니다.



* 마음보기 명상 앱 '마보'의 활용 가이드

참여 기업 디자이너 소감

김세연

“ 명상 콘텐츠를 효과적으로 알리기
위한 브랜딩 고민을 지속할 예정입니다. ”

자기소개

이전에는 조소와 설치미술의 전공을 살려 미술관과 재단에서 경력을 쌓았습니다. 그러다 사람들의 마음과 정신건강에 대한 인식 제고를 위해 다양한 콘텐츠를 생산하며 명상의 대중화, 나아가 세계인의 마음건강에 기여하려는 마보의 미션과 비전에 공감하게 되었습니다. 입사 후에는 CMO, CRM 마케터, 릴레이션십 (relationship) 매니저로 구성된 마케팅팀에서 콘텐츠 마케터를 담당하며 이러한 미션과 비전의 실현을 위해 노력하고 있습니다.

입사 계기

마보가 주축으로 준비하는 ‘위즈덤 2.0 코리아’라는 행사에서 디자인 코어 리더로 활동했습니다. 행사에 필요한 디자인 소재들을 담당하는 역할을 수행하며 대한민국 1호 명상 앱을 개발했고, 다양한 심리 건강 콘텐츠를 바탕으로 온라인 명상 러닝 플랫폼으로 도약을 준비하는 마보를 접하게 되어 이러한 목표를 달성하는 데 기여하고자 입사하게 되었습니다.

입사 후 쌓은 경험과 역량

마보가 보유하고 있는 다양한 명상 콘텐츠를 관리하면서 명상에 대한 중요성을 확인하고, 이해도를 넓히고 있습니다. 연말연시를 위한 명상 콘텐츠 캠페인과 새로워진 명상 일기에 필요한 디자인 에셋을 제작하며 앱 콘텐츠에 대한 디자인 역량을 쌓는 중입니다. 마케팅 팀은 마보의 공식 채널을 위한 콘텐츠와 프로모션 발생 시 그에 관련한 콘텐츠를 기획, 제작, 관리하는 업무를 합니다. 또한, 앱에 업로드되는 명상 콘텐츠 기획 및 관리하고, 프로모션 시 앱에 필요한 소재를 디자인합니다. 시즌별(seasonal) 이벤트와 사회적 이슈를 반영하여 월간 단위로 콘텐츠를 기획 및 제작하고 있습니다.

디자이너로서의 각오와 계획

지금까지 역량을 펼칠 수 있는 기회가 부족하여 항상 해왔던 범주 안에서 주로 2D 디자인을 해왔습니다. 앞으로 앱을 기반으로 한 마보에서 앱과 웹에 필요한 디자인 역량을 발전시켜 한 단계 성장하는 디자이너가 되고 싶습니다. 명상 콘텐츠를 효과적으로 알리기 위해서 브랜딩 디자인에 대한 고민을 지속해나갈 계획입니다.

킹스파머스



설립연도 : 2015

대표자 : 여기혁

기업구분 : 사회적기업, 중소기업

기업미션 : 기존 양계산업의 문제점을 개선하고 양계산업의 패러다임 전환을 위해 차세대 ICT 스마트팜 동물복지 농장을 구현하여 소비자에게 고품질의 안전 먹거리 제공

채용 디자인전문인력 : 차승민



자연과 더 가까이 최신 스마트팜농장에서
생산한 고품질의 계란을 제공합니다.

기업 소개

ICT융복합 기술을 갖춘 스마트팜을 통해 동물복지를 실천하며, 소비자들에게 건강한 유정란 선택권을 제공합니다.

참여 계기

제품 홍보에서 가장 중요한 것이 디자인이라고 생각합니다. 어떤 색을 입힐 것인지, 1초라도 소비자의 이목을 끌어야 살아남는다고 생각합니다. 실력있는 디자이너 채용을 위하여 참여하게 되었습니다.

제품 판매 페이지
바로가기



디자인전문인력 지원 정보

채용 시기: 12월

디자인전문인력 직급: 보조

디자인전문인력 디자인 분야: 브랜드 디자인

참여 기업 담당자 소감

김진욱

디자인과 디자이너를 통해 끼치고 싶은 임팩트

동물 복지를 추구하면서 동시에 고객들에게 건강하고 안전한 먹거리를 제공하기 위해서는 킹스파머스의 제품과 메시지를 효과적으로 알리는 것이 중요할 것입니다. 저희는 현재 스마트팜(ICT)을 통한 동물복지 유정란 및 청란을 생산하는 데에 집중하고 있는데 해당 분야에서 상품에 대한 명확한 정보와 메시지를 제공할 수 있는 온라인 플랫폼과 홍보물 제작에 디자인 역량을 활용하고자 합니다. 특히, 디자인 방법론을 활용해 상품 생산 과정 등 비즈니스를 이해하는 것에서 출발해 주요 고객의 니즈를 파악하는 것을 주요 임팩트 창출 전략으로 설정하였습니다.

추후 계획

‘스마트팜 농장’이라고 홍보하는 업체의 대다수가 대형 에어컨을 설치해 놓은 수준인 현재의 상황을 대대적으로 변혁하겠습니다. 킹스파머스의 역량으로 자동화와 스마트팜의 핵심인 빅데이터를 구축 및 활용하여 효율적이고 실질적인 동물복지 스마트팜을 구축하고자 합니다. 이를 통해, 사회적 책임을 다하는 기업으로 성장하고 사회 공헌 활동을 확대하겠습니다.



* 킹스파머스만의 발효 사료와 동물복지 농법으로 생산한 유정란, '청란'

참여 기업 디자이너 소감

차승민



**맡은 일에 최선을 다하며 직업윤리를 실천하는
책임감 있는 디자이너가 되고 싶습니다.**



자기소개

항상 신중함과 진중함으로 임하려고 노력하는 디자이너 차승민입니다. 어떤 일을 맡아 진행하든 진지하게 내 일처럼 진행하는 것이 저의 가장 큰 장점이자 강점입니다. 이러한 강점을 살려 언제나 최선을 다하고 저와 회사의 성장에 도움을 주는 디자이너로서 역할을 다하고자 합니다.

입사 계기

학부생 시절 디자인을 배우면서 브랜딩과 편집디자인 분야에 관심이 많았습니다. 회사가 소비자에게 전달하고자 하는 메시지와 가치들을 정립하는 과정에 즐거움을 느꼈습니다. 학부생 시절 관심 가졌던 디자인 분야에서 제 역량을 발휘해 볼 수 있는 기회가 생겨 감회가 새롭습니다. 한편, 기술력을 바탕으로 동물복지를 실천하는 제품을 생산 및 판매하여 소비자들에게 효익을 가져다 주려고 하는 킹스파머스의 미션과 비전에 큰 동기부여가 되었습니다.

입사 후 쌓은 경험과 역량

디자인 에이전시나 대기업의 디자인 팀이 아닌 킹스파머스에 취업을 하게 되면서 회사 내 유일한 디자이너가 되었습니다. 이러한 상황이 부담스럽기도 하고 쉽지 않은 역할을 맡게 된 것이지만 반대로 넓고 다양한 분야의 작업물을 다룰 수 있는 기회가 되리라고 생각합니다. 남들과는 다르게 폭넓은 분야의 작업을 진행하면서 제 경험과 식견을 쌓을 수 있는 기회가 될 수 있을 것이라고 기대합니다.

디자이너로서의 각오와 계획

회사 내에서 진행하는 모든 프로젝트와 작업들은 더 이상 제 개인만의 작업물이 아닙니다. 항상 제가 하는 작업을 통해 회사와 그에 연관된 여러 이해관계자들의 인생에 적잖게 영향을 끼친다고 생각합니다. 그만큼 중요하고 책임감이 많이 필요한 위치가 디자이너라고 생각합니다. 그렇기에 맡은 일에 최선을 다하며 직업윤리를 실현하는 책임감 있는 디자이너가 되고 싶습니다. 이를 통해 저 자신도 성장하는 기회로 삼고 나아가 회사도 성장할 수 있도록 만들고 싶습니다.

테스트웍스



설립연도 : 2015

대표자 : 윤석원

기업구분 : 중소기업, 사회적기업, 벤처기업

기업미션 : IT 기술 기반의 사회 혁신을 추구하며, STEM(과학, 기술, 공학, 수학) 분야에서
공정한 기회 제공 및 포용적 고용을 통해 다양성을 실천하고 있습니다.



TESTWORKS

기술 혁신을 통해 다양성을 추구하며 사회 혁신을 이끄는 인공지능 데이터 & 소프트웨어 테스트 전문기업

기업 소개

AI 데이터 구축, 소프트웨어 테스트, ICT 전문 교육을 통해 고용 취약계층을 위한 지속 가능한 일자리를 창출합니다.

참여 계기

디자인 인력 충원이 필요한 상황에서 협력사의 추천으로 해당 프로그램을 알게 되었습니다. 단순 채용 외에도 인건비 지원, 역량 강화 교육 프로그램, 당사 홍보 등 다방면에서 도움이 될 것이라 확신하여 참여 신청을 하였습니다.

홈페이지 바로가기



디자인전문인력 지원 정보

채용 시기: 8월

디자인전문인력 직급: 중급

디자인전문인력 디자인 분야: UX/UI 디자인

참여 기업 담당자 소감

임정환

디자인과 디자이너를 통해 끼치고 싶은 임팩트

테스트웍스의 고객 혹은 파트너들의 다양한 니즈를 충족하기 위해 보다 효과적인 플랫폼 공간 설계를 디자인할 수 있는 역할을 기대합니다. 구체적으로 당사 AI 데이터 수집/가공 플랫폼인 aiworks, blackolive의 UI/UX 디자인의 개편 및 운영을 집중적으로 진행할 예정입니다. 특히, 대외적인 부분과 서비스&플랫폼 분야에서 명확한 아이덴티티를 확립하여 사업 및 마케팅 전략에 기여하고자 합니다.

추후 계획

디자인을 통해 고객 혹은 파트너들의 니즈를 충족하는 것 그 이상으로 테스트웍스가 가진 미션과 가치를 잘 전달하고 공유될 수 있기를 바랍니다. 특히, 4차 산업혁명 시대 취업 취약계층(발달장애인, 경력 단절 여성, 청년 등)을 위한 지속 가능한 양질의 일자리를 창출하고 AI를 활용한 기술 기반 사회혁신을 이룩하고자 합니다.



* 테스트웍스 서비스 소개 및 홍보용 이미지

디자이너 채용공고

모집 중인 디자인분야

UI/UX 디자인

진행 예정 업무

- AI 데이터 수집, 가공 플랫폼의 UX/UI 디자인 개편 및 운영
- 다양한 AI 데이터 가공 Tool의 UX/UI 디자인
- 기업과 기술을 홍보하는 반응형 웹서비스 구축

필요 역량 및 경험

- UXUI 프로젝트 전반에 참여하며 런칭한 경험
- 서비스를 이해하고 플랫폼에 적합한 UXUI 로 반영한 경험
- 기획자와 개발자와의 협업을 통한 성과를 이룬 경험

자격 요건

- 학력 무관 (업무역량 우선)
- UXUI 경력 5년 이상
- UXUI Trend를 이해하고 사용자 중심의 사고가 가능하신 분
- 동료와 협업 부서와의 원활한 커뮤니케이션이 가능하신 분
- Sketch, Illustrator, Photoshop, Zeplin 사용 가능하신 분
- 자유 형식의 포트폴리오 제출 필수

우대 사항

능동적인 업무 태도와 자기 개발에 적극적인 인력

지원 일정

서류전형 → 실무면접 → 임원면접 → 최종 합격

문의

recruit@testworks.co.kr

2021 사회적기업 디자인사업

스토리북 디자인 인력지원

발행처 | 한국디자인진흥원

발행부서 | 서비스경험디자인실

기획 | 김상열 윤나리 김유진 신수아 김상아

주소 | 경기도 성남시 분당구 양현로 322 한국디자인진흥원

웹사이트 | 한국디자인진흥원 www.kidp.or.kr

디자인 DB www.designdb.com

소셜디자인 www.socialdesign.or.kr

편집 및 디자인 | MYSC(엠와이소셜컴퍼니)

발행일 | 2021.12.17

© 한국디자인진흥원 이 책에 실린 글은 공개된
자료 및 산업통상자원부 사회적기업 디자인사업
결과를 바탕으로 개발되었으며
한국디자인진흥원의 동의 없이 무단으로
사용·전재할 수 없습니다.



**SOCIAL
DESIGN
STORYBOOK**

비매품/무료



9 791192 250076



04600

ISBN 979-11-92250-07-6
ISBN 979-11-92250-05-2 (세트)